

R O W A N



# Thames

By Erika Knight





# Thames

by Erika Knight



## SIZES

S	M	L	XL	XXL	
To fit bust					
81-86	91-97	102-107	112-117	122-127	cm
32-34	36-38	40-42	44-46	48-50	in

## YARN

### Creative Focus Worsted

6	7	8	8	9	x 100gm
---	---	---	---	---	---------

(photographed in Natural 00100)

## NEEDLES

1 pair 4½mm (no 7) (US 7) needles  
Cable needle

## BUTTONS - 3

## TENSION

20 sts and 24 rows to 10 cm measured over rev st st using 4½mm (US 7) needles.

## SPECIAL ABBREVIATIONS

**C6B** = slip next 3 sts onto cable needle and leave at back of work, K3, then K3 from cable needle; **C9F** = slip next 5 sts onto cable needle and leave at front of work, K4, then K5 from cable needle.

## BACK

### Hem border

Using 4½mm (US 7) needles cast on 122 [130:142:154:170] sts.

**Row 1 (RS):** \*K1, P1, rep from \* to last 2 sts, K2.

**Row 2:** K1, P1, \*K2, P2, rep from \* to last 4 sts, K2, P1, K1.

**Row 3:** K2, \*P2, K2, rep from \* to end.

Rows 2 and 3 form rib.

Cont in rib for a further 21 rows, dec 1 [0: 0: 0: 1] st at each end of last row and ending with RS facing for next row.

Cast off in rib.

### Main section

Using 4½mm (US 7) needles and with **wrong** side facing (so that pick-up row forms a ridge on RS of work), pick up and knit 120 [130: 142: 154: 168] sts from cast-off edge of hem border.

**Row 1 (RS):** K1 [3: 1: 1: 1], P1 [4: 4: 2: 1], \*K4, P4, rep from \* to last 6 [3: 1: 7: 6] sts, K4 [2: 0: 4: 4], P1 [0: 0: 2: 1], K1.

**Row 2:** K1, P0 [2: 0: 0: 0], K1 [4: 4: 2: 1], \*P4, K4, rep from \* to last 6 [3: 1: 7: 6] sts, P4 [2: 0: 4: 4], K2 [1: 1: 3: 2].

These 2 rows form patt.

Cont in patt for a further 2 rows.

Now shape hem edge as folls:

**Row 1 (RS):** Patt 76 [81: 87: 93: 100] sts and turn.

(**Note:** Tiny holes will appear where work is turned - these are supposed to be there.)

**Row 2:** Patt 32 sts and turn.

**Row 3:** Patt 40 sts and turn.

**Row 4:** Patt 48 sts and turn.

**Row 5:** Patt 56 sts and turn.

**Row 6:** Patt 64 sts and turn.

**Row 7:** Patt 72 sts and turn.

**Row 8:** Patt 80 sts and turn.

**Row 9:** Patt 88 sts and turn.

**Row 10:** Patt 96 sts and turn.

**Row 11:** Patt 104 sts and turn.

**Row 12:** Patt 112 sts and turn.

**Row 13:** Patt to end.

These 13 rows complete hem shaping.

Now work in patt across all sts as folls:

**Measuring at row-end edge** (as centre of rows is 5 cm longer) and from cast-on edge of hem border, cont straight until back meas 35 [36: 37: 38: 39] cm, ending with RS facing for next row.

### Shape armholes

Keeping patt correct, cast off 4 sts at beg of next 2 rows.

112 [122: 134: 146: 160] sts.

**Next row (RS):** K2, sl 1, K1, pssso, patt to last 4 sts, K2tog, K2.

**Next row:** P3, patt to last 3 sts, P3.

**Next row:** K2, sl 1, K2tog, pssso, yrn (to make eyelet hole), patt to last 5 sts, yrn (to make eyelet hole), K3tog, K2.

**Next row:** P3, patt to last 3 sts, P3.

Rep last 4 rows twice more. 100 [110: 122: 134: 148] sts.

**Next row (RS):** K3, patt to last 3 sts, K3.

**Next row:** P3, patt to last 3 sts, P3.

**Next row:** K2, sl 1, K1, pssso, yrn (to make eyelet hole), patt to last 4 sts, yrn (to make eyelet hole), K2tog, K2.

**Next row:** P3, patt to last 3 sts, P3.

Last 4 rows set the sts for rest of back.

Cont as now set until armhole meas 20 [21: 22: 23: 24] cm, ending with RS facing for next row.

### Shape shoulders and back neck

**Next row (RS):** Cast off 11 [12: 14: 16: 18] sts, patt until there are 24 [28: 31: 35: 39] sts on right needle and turn, leaving rem sts on a holder.

Work each side of neck separately.

Dec 1 st at neck edge of next 3 rows, ending with RS facing for next row, **and at same time** cast off 11 [12: 14: 16: 18] sts at beg of 2nd row.

Cast off rem 10 [13: 14: 16: 18] sts.

With RS facing, rejoin yarn to rem sts, cast off centre 30 [30: 32: 32: 34] sts, patt to end.

Complete to match first side, reversing shapings.

### LEFT FRONT

Using 4½mm (US 7) needles cast on 79 [85: 91: 97: 103] sts.

**Row 1 (RS):** K1, P2, (K2, P2) 9 times, (inc once in each of next 3 sts, P3) 4 [5: 6: 7: 8] times, (K1, P1) 7 times, K2.

91 [100: 109: 118: 127] sts.

**Row 2:** (K1, P1) 8 times, (K3, P6) 4 [5: 6: 7: 8] times, (K2, P2) 9 times, K3.

These 2 rows set the sts – side seam edge begins with 37 sts in 2x2 rib, front opening edge has 16 sts in 1x1 rib throughout, and rest of sts now to be worked in cable patt.

Keeping rib sts correct as set, now work in cable patt as folls: Counting in from end of last row, place marker after 37th st.

**Row 1 (RS):** Rib to within 3 sts of marker, K2tog, K1, slip marker onto right needle, M1, P2, (C6B, P3) 4 [5: 6: 7: 8] times, rib 16.

**Row 2:** Rib 16, (K3, P6) 4 [5: 6: 7: 8] times, K3, M1, slip marker onto right needle, P1, P2tog, rib to end.

**Row 3:** Rib to within 2 sts of marker, K2, slip marker onto right needle, K1, P3, (K6, P3) to last 16 sts, rib 16.

**Row 4:** Rib 16, (K3, P6) to within 4 sts of marker, K3, P1, M1, slip marker onto right needle, P1, P2tog, rib to end.

**Row 5:** Rib to within 3 sts of marker, K2tog, K1, slip marker onto right needle, M1, K2, P3, (K6, P3) to last 16 sts, rib 16.

**Row 6:** Rib 16, (K3, P6) to within 6 sts of marker, K3, P3, slip marker onto right needle, P2, rib to end.

**Row 7:** Rib to within 3 sts of marker, K2tog, K1, slip marker onto right needle, M1, K3, P3, (K6, P3) to last 16 sts, rib 16.

**Row 8:** Rib 16, (K3, P6) to within 7 sts of marker, K3, P4, M1, slip marker onto right needle, P1, P2tog, rib to end.

These 8 rows form cable patt between marker (near 2x2 rib section) and front opening edge 16 sts in 1x1 rib.

Keeping all sts correct as now set and working made sts (next to marker) into cable patt, cont as folls:

**Row 9 (RS):** Rib to within 2 sts of marker, K2, slip marker onto right needle, patt to end.

**Row 10:** Patt to marker, M1, slip marker onto right needle, P1, P2tog, rib to end.

**Row 11:** Rib to within 3 sts of marker, K2tog, K1, slip marker onto right needle, M1, patt to end.

**Row 12:** Patt to marker, slip marker onto right needle, P2, rib to end.

**Row 13:** As row 11.

**Row 14:** As row 10.

Rep rows 9 to 14, 6 times more – there should now be 3 sts between side seam edge and marker.

**Next row (RS):** K3, slip marker onto right needle, patt to end.

**Next row:** Patt to marker, M1, slip marker onto right needle, P1, P2tog.

Remove marker.

**Next row:** K2tog, M1, patt to end.

**Next row:** Patt to last st, P1.

Side seam 2x2 rib triangle is now complete.

Now working all sts in cable rib patt with front opening edge 16 sts still in 1x1 rib, cont as folls:

**Next row (RS):** K1, patt to end.

**Next row:** Patt to last st, K1.

These 2 rows set side seam st worked as a K st on every row.

Cont as set until left front matches back to beg of armhole shaping, measuring at side seam edges (as centre back is 5 cm longer than side seam edge) and ending with RS facing for next row.

### Shape armhole

Keeping patt correct, cast off 5 sts at beg of next row.

86 [95: 104: 113: 122] sts.

Work 1 row.

**Next row (RS):** K2, sl 1, K1, pssso, patt to end.

**Next row:** Patt to last 4 sts, P2tog tbl, P2.

**Next row:** K2, sl 1, K2tog, pssso, yrn (to make eyelet hole), patt to end.

**Next row:** Patt to last 4 sts, P2tog tbl, P2.

Rep last 4 rows once more. 78 [87: 96: 105: 114] sts.

**Next row (RS):** K2, sl 1, K1, pssso, patt to end.

**Next row:** Patt to last 3 sts, P3.

**Next row:** K2, sl 1, K2tog, pssso, yrn (to make eyelet hole),



patt to end. 76 [85: 94: 103: 112] sts.

**Next row:** Patt to last 3 sts, P3.

**Next row:** K3, patt to end.

**Next row:** Patt to last 3 sts, P3.

**Next row:** K2, sl 1, K1, pssso, yrn (to make eyelet hole), patt to end.

Last 4 rows set the armhole edge sts – 3 sts in st st with eyelet hole worked on every 4th row.

Keeping all sts correct as now set, cont as folls:

Cont straight until 12 [12: 14: 14: 16] rows less have been worked than on back to beg of shoulder shaping, ending with RS facing for next row.

### Shape front neck

**Next row (RS):** Patt to last 20 sts and turn, leaving rem 20 sts on a holder. 56 [65: 74: 83: 92] sts.

Keeping patt correct, dec 1 st at neck edge of next 8 rows, then on foll 1 [1: 2: 2: 3] alt rows. 47 [56: 64: 73: 81] sts.

Work 1 row, ending with RS facing for next row.

### Shape shoulder

Cast off 16 [19: 21: 24: 27] sts at beg of next and foll alt row. Work 1 row.

Cast off rem 15 [18: 22: 25: 27] sts.

Mark positions for 3 buttons along left front opening edge – first to come 13 cm up from cast-on edge, last to come 3 cm below neck shaping, and rem button spaced evenly between.

## RIGHT FRONT

### Hem border

Using 4½mm (US 7) needles cast on 68 [72: 80: 84: 92] sts.

**Row 1 (RS):** K3, \*P2, K2, rep from \* to last st, K1.

**Row 2:** K1, P2, \*K2, P2, rep from \* to last st, K1.

Rep these 2 rows 11 times more, dec 1 [0: 2: 0: 1] sts evenly across last row and ending with RS facing for next row.

67 [72: 78: 84: 91] sts.

Cast off in rib.

### Main section

Using 4½mm (US 7) needles and with **wrong** side facing (so that pick-up row forms a ridge on RS of work), pick up and knit 67 [72: 78: 84: 91] sts from cast-off edge of hem border.

**Next row (RS):** K2, (P1, K1) 7 times, (P3, K2, P3, inc once in each of next 4 sts, K1) 3 [4: 4: 5: 5] times, (P3, K2) 1 [0: 1: 0: 1] times, P6 [3: 4: 2: 4], K1. 79 [88: 94: 104: 111] sts.

Now work in cable and rib patt as folls:

**Row 1 (WS):** K7 [4: 5: 3: 5], (P2, K3) 1 [0: 1: 0: 1] times, (P9, K3, P2, K3) 3 [4: 4: 5: 5] times, (P1, K1) 8 times.

**Row 2:** K2, (P1, K1) 7 times, (P3, K2, P3, C9F) 3 [4: 4: 5: 5] times, (P3, K2) 1 [0: 1: 0: 1] times, P6 [3: 4: 2: 4], K1.

**Row 3:** As row 1.

**Row 4:** K2, (P1, K1) 7 times, (P3, K2, P3, K9) 3 [4: 4: 5: 5] times, (P3, K2) 1 [0: 1: 0: 1] times, P6 [3: 4: 2: 4], K1.

**Row 5:** As row 1.

**Row 6:** K2, (P1, K1) twice, cast off 2 sts (to make first buttonhole – cast on 2 sts over these cast-off sts on next row) – one st on right needle after cast-off, K1, (P1, K1) 3 times, (P3, K2, P3, K9) 3 [4: 4: 5: 5] times, (P3, K2) 1 [0: 1: 0: 1] times, P6 [3: 4: 2: 4], K1.

Making a further 2 buttonholes in this way to correspond with positions marked for buttons on left front and noting that no further reference will be made to buttonholes, cont as folls:

**Rows 7 to 12:** As rows 3 and 4, 3 times.

Last 12 rows form cable and rib patt, with front opening edge 16 sts in 1x1 rib.

Cont as set until right front matches back to beg of armhole shaping, measuring at side seam edges (as centre back is 5 cm longer than side seam edge) and ending with **WS** facing for next row.

### Shape armhole

Keeping patt correct, cast off 5 sts at beg of next row.

74 [83: 89: 99: 106] sts.

**Next row (RS):** Patt to last 4 sts, K2tog, K2.

**Next row:** P2, P2tog, patt to end.

**Next row:** Patt to last 5 sts, yrn (to make eyelet hole), K3tog, K2.

**Next row:** P2, P2tog, patt to end.

Rep last 4 rows once more. 66 [75: 81: 91: 98] sts.

**Next row (RS):** Patt to last 4 sts, K2tog, K2.

**Next row:** P3, patt to end.

**Next row:** Patt to last 5 sts, yrn (to make eyelet hole), K3tog, K2. 64 [73: 79: 89: 96] sts.

**Next row:** P3, patt to end.

**Next row:** Patt to last 3 sts, K3.

**Next row:** P3, patt to end.

**Next row:** Patt to last 4 sts, yrn (to make eyelet hole), K2tog, K2.

Last 4 rows set the armhole edge sts – 3 sts in st st with eyelet hole worked on every 4th row.

Keeping all sts correct as now set, cont as folls:

Cont straight until 12 [12: 14: 14: 16] rows less have been worked than on back to beg of shoulder shaping, ending with RS facing for next row.

### Shape front neck

**Next row (RS):** Patt 20 sts and slip these sts onto a holder, patt to end. 44 [53: 59: 69: 76] sts.

Keeping patt correct, dec 1 st at neck edge of next 2 rows, then on foll 2 [2: 3: 3: 4] alt rows, then on foll 4th row.

39 [48: 53: 63: 69] sts.

Work 2 rows, ending with **WS** facing for next row.

### Shape shoulder

Cast off 13 [16: 18: 21: 23] sts at beg of next and foll alt row. Work 1 row.

Cast off rem 13 [16: 17: 21: 23] sts.

## GODETS (make 2)

Using 4½mm (US 7) needles cast on 26 sts.

**Rows 1 to 3:** Knit.

**Row 4:** K1, P24, K1.

Now shape godet as folls:

**Row 5:** K2, sl 1, K1, pssso, K to last 4 sts, K2tog, K2. 24 sts.

**Row 6:** K1, P to last st, K1.

**Row 7:** Knit.

**Rows 8 and 9:** As rows 6 and 7.

**Row 10:** As row 6.

Now rep rows 5 to 10, 9 times more. 6 sts.

**Row 65:** K1, sl 1, K1, pssso, K2tog, K1. 4 sts.

**Row 66:** K1, P2, K1.

**Row 67:** K4.

**Rows 68 and 69:** As rows 66 and 67.

**Row 70:** As row 66.

**Row 71:** sl 1, K1, pssso, K2tog.

**Row 72:** K2.

**Row 73:** K2tog and fasten off.

## SLEEVES

### Cuff

Using 4½mm (US 7) needles cast on 54 [54: 58: 58: 58] sts.

**Row 1 (RS):** K2, \*P2, K2, rep from \* to end.

**Row 2:** P2, \*K2, P2, rep from \* to end.

Rep these 2 rows 11 times more, dec 1 [0: 1: 1: 0] st at each end of last row and ending with RS facing for next row.

52 [54: 56: 56: 58] sts.

Cast off in rib.

### Main section

Using 4½mm (US 7) needles and with **wrong** side facing (so that pick-up row forms a ridge on RS of work), pick up and knit 52 [54: 56: 56: 58] sts from cast-off edge of cuff.

Beg with a P row, now work in rev st st as folls:

Inc 1 st at each end of 3rd [3rd: 3rd: next: next] and foll 0 [0: 0: 3: 5] alt rows, then on 2 [2: 2: 1: 0] foll 4th rows.

58 [60: 62: 66: 70] sts.

Work 1 row, ending with RS facing for next row.

### Place chart

**Next row (RS):** P17 [18: 19: 21: 23], work next 24 sts as row 1 of chart, P17 [18: 19: 21: 23].

**Next row:** K17 [18: 19: 21: 23], work next 24 sts as row 2 of chart, K17 [18: 19: 21: 23].

These 2 rows set the sts - centre 24 sts worked foll chart with all other sts in rev st st.

Working rem 40 rows of chart and then completing sleeve in

rev st st, cont as folls:

Inc 1 st at each end of next and every foll 4th row to 76 [82: 88: 92: 96] sts, then on 2 [1: 0: 0: 0] foll 6th rows, taking inc sts into rev st st. 80 [84: 88: 92: 96] sts.

Cont straight until sleeve meas 40 [41: 42: 42: 42] cm **from cast-on edge of cuff**, ending with RS facing for next row.

### Shape top

Cast off 4 sts at beg of next 2 rows. 72 [76: 80: 84: 88] sts.

**Next row (RS):** K2, sl 1, K1, pssso, P to last 4 sts, K2tog, K2.

**Next row:** P3, K to last 3 sts, P3.

**Next row:** K2, sl 1, K2tog, pssso, yrn (to make eyelet hole), P to last 5 sts, yrn (to make eyelet hole), K3tog, K2.

**Next row:** P3, K to last 3 sts, P3.

Rep last 4 rows once more. 64 [68: 72: 76: 80] sts.

**Next row (RS):** K2, sl 1, K1, pssso, P to last 4 sts, K2tog, K2.

**Next row:** P2, P2tog, K to last 4 sts, P2tog tbl, P2.

Cast off rem 60 [64: 68: 72: 76] sts.

## MAKING UP

Press.

Join both shoulder seam using back stitch, or mattress stitch if preferred. (**Note:** Due to fronts being worked in cable patts, there will be more sts in front shoulder than back shoulder but edges should be same length.)

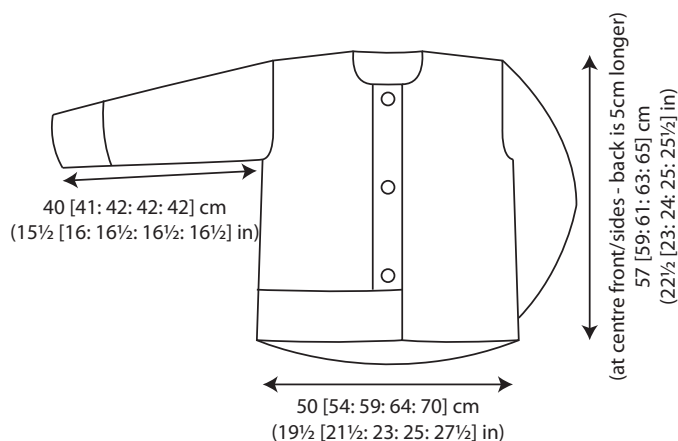
### Neckband

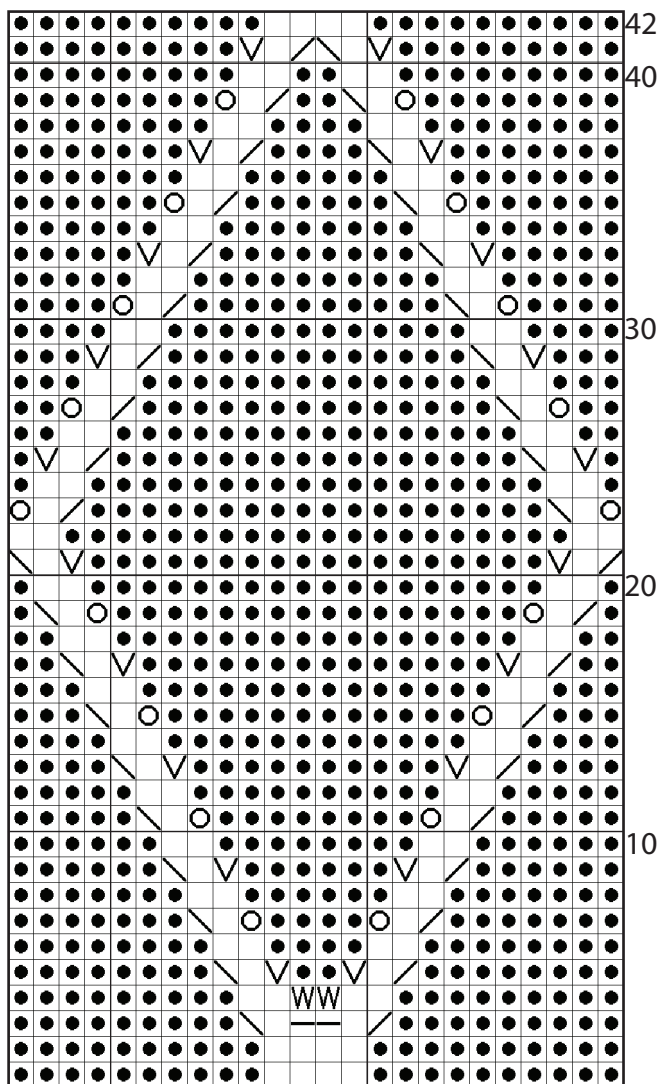
Using 4½mm (US 7) needles and with RS facing, slip 20 sts from right front holder onto right needle, rejoin yarn and pick up and knit 12 [12: 14: 14: 16] sts up right side of neck, 37 [37: 39: 39: 41] sts from back, and 12 [12: 14: 14: 16] sts down left side of neck, then patt across 20 sts on left front holder. 101 [101: 107: 107: 113] sts.

Cast off knitwise (on **WS**).









Join side seams leaving 30 cm open at lower edge. Sew godets into side seam openings - cast-on edges of godets should match cast-on edges of back and fronts.

Set in sleeves using the shallow set-in method.





key

-  K on RS, P on WS
-  P on RS, K on WS
-  K2tog
-  sl1, K1, pss0
-  M1
-  yfrn or yon
-  (yfrn) twice
-  K into back and front of double yfwd of previous row

# Thames

by Erika Knight



## TAILLES

S M L XL

XXL

Pour un tour de poitrine de

81-86 91-97 102-107 112-117 122-127 cm

## FIL

**Creative Focus Worsted**

6 7 8 8

9 x 100g

(photographié en Natural 00100)

## AIGUILLES

1 paire d'aig n° 4 ½

1 aig à torsades

## 3 BOUTONS

## ECHANTILLON

10 cm = 20 m et 24 rgs en jersey envers avec les aig n° 4 ½.

## ABREVIATIONS pour les TORSADES

**C6B** = glisser les 3 m suivantes sur une aig à torsades et mettre en attente sur l'arrière du tric, 3 m end, puis tric les 3 m de l'aig à torsades à l'end.

**C9F** = glisser les 5 m suivantes sur une aig à torsades et mettre en attente sur l'avant du tric, 4 m end, puis tric les 5 m de l'aig à torsades à l'end.

## DOS

### Bordure du bas

Avec les aig n° 4 ½ monter 122 [130: 142: 154: 170] m.

**Rg 1 (sur l'endroit):** \*1 m end, 1 m env, rép depuis \* jusqu'à ce qu'il reste 2 m, 2 m end.

**Rg 2:** 1 m end, 1 m env, \*2 m end, 2 m env, rép depuis \* jusqu'à ce qu'il reste 4 m, 2 m end, 1 m env, 1 m end.

**Rg 3:** 2 m end, \*2 m env, 2 m end, puis rép depuis \* jusqu'à la fin du rg.

Les Rgs 2 et 3 expliquent comment tric les côtes et sont à rép.

Tric encore 21 rgs en côtes, en dim 1 [0: 0: 0: 1] m de chaque côté du dern rg et en terminant par un rg sur l'envers.

Rabattre en tric en côtes.

### Partie principale

Avec les aig n° 4 ½ et **sur l'envers** (de façon à ce que les m relevées forment une ligne sur l'endroit du tricot), relever 120 [130: 142: 154: 168] m le long des m rabattues de la bordure du bas.

**Rg 1 (end):** 1 [3: 1: 1: 1] m end, 1 [4: 4: 2: 1] m env, \*4 m end, 4 m env, rép depuis \* jusqu'à ce qu'il reste 6 [3: 1: 7: 6] m, 4 [2: 0: 4: 4] m end, 1 [0: 0: 2: 1] m env, 1 m end.

**Rg 2:** 1 m end, 0 [2: 0: 0: 0] m env, 1 [4: 4: 2: 1] m end, \*4 m env, 4 m end, rép depuis \* jusqu'à ce qu'il reste 6 [3: 1: 7: 6] m, 4 [2: 0: 4: 4] m env, 2 [1: 1: 3: 2] m end.

Ces 2 rgs expliquent comment tric le point fantaisie et sont à rép.

Tric encore 2 rgs selon le point établi.

Puis former le bas comme suit:

**Rg 1 (end):** tric 76 [81: 87: 93: 100] m selon le point établi et tourner.

(remarque: de petits trous vont se former là où vous tourner, ils sont voulus.)

**Rg 2:** 32 m selon le point établi et tourner.

**Rg 3:** 40 m selon le point établi et tourner.

**Rg 4:** 48 m selon le point établi et tourner.

**Rg 5:** 56 m selon le point établi et tourner.

**Rg 6:** 64 m selon le point établi et tourner.

**Rg 7:** 72 m selon le point établi et tourner.

**Rg 8:** 80 m selon le point établi et tourner.

**Rg 9:** 88 m selon le point établi et tourner.

**Rg 10:** 96 m selon le point établi et tourner.

**Rg 11:** 104 m selon le point établi et tourner.

**Rg 12:** 112 m selon le point établi et tourner.

**Rg 13:** tric le rg selon le point établi.

À la fin de ces 13 rgs la forme du bas est terminée.

Cont sur toutes les m, selon le point établi, comme suit:

**En mesurant le long de la lisière** (le centre des rgs est 5 cm plus long) depuis le rg de montage de la bordure du bas, continuer tout droit jusqu'à 35 [36: 37: 38: 39] cm de hauteur totale, en terminant par un rg sur l'envers.

#### **Former les emmanchures**

Toujours selon le point établi, rabattre 4 m au début des 2 rgs suivants. On a 112 [122: 134: 146: 160] m.

**Rg suivant (end):** 2 m end, 1 surjet simple, tric selon le point établi jusqu'à ce qu'il reste 4 m, 2 m end ens, 2 m end.

**Rg suivant:** 3 m env, tric selon le point établi jusqu'à ce qu'il reste 3 m, 3 m env.

**Rg suivant:** 2 m end, 1 surjet double, 1 jeté (pour faire un œillet), tric selon le point établi jusqu'à ce qu'il reste 5 m, 1 jeté (pour faire un œillet), 3 m end ens, 2 m end.

**Rg suivant:** 3 m env, tric selon le point établi jusqu'à ce qu'il reste 3 m, 3 m env.

Rép encore 2 fois les 4 dern rgs. On a 100 [110: 122: 134: 148] m.

**Rg suivant (end):** 3 m end, tric selon le point établi jusqu'à ce qu'il reste 3 m, 3 m end.

**Rg suivant:** 3 m env, tric selon le point établi jusqu'à ce qu'il reste 3 m, 3 m env.

**Rg suivant:** 2 m end, 1 surjet simple, 1 jeté (pour faire un œillet), tric selon le point établi jusqu'à ce qu'il reste 4 m, 1 jeté (pour faire un œillet), 2 m end ens, 2 m end.

**Rg suivant:** 3 m env, tric selon le point établi jusqu'à ce qu'il reste 3 m, 3 m env.

Les 4 dern rgs expliquent comment tric jusqu'en haut du dos et sont à rép.

Cont ainsi jusqu'à 20 [21: 22: 23: 24] cm de hauteur d'emmanchure, en terminant par un rg sur l'envers.

#### **Biaiser les épaules et former l'encolure dos**

**Rg suivant (end):** Rabattre 11 [12: 14: 16: 18] m, tric selon le point établi jusqu'à avoir 24 [28: 31: 35: 39] m sur l'aig droite et tourner, laisser le reste des m en attente.

Tric chaque côté de l'encolure séparément.

**D'une part**, dim 1 m côté encolure aux 3 rgs suivants, en terminant par un rg sur l'envers, **tout en rabattant d'autre part** 11 [12: 14: 16: 18] m au début du 2<sup>ème</sup> rg.

Rabattre les 10 [13: 14: 16: 18] m restantes.

Sur l'endroit, reprendre les m en attente : rabattre les 30 [30: 32: 32: 34] m centrales, finir le rg selon le point établi.

Terminer symétriquement au premier côté.

#### **DEVANT GAUCHE**

Avec les aig n° 4 ½ monter 79 [85: 91: 97: 103] m.

**Rg 1 (end):** 1 m end, 2 m env, (2 m end, 2 m env) 9 fois, (augm de 1 m dans chacune des 3 suivantes, 3 m env) 4 [5: 6: 7: 8] fois, (1 m end, 1 m env) 7 fois, 2 m end. On a 91 [100: 109: 118: 127] m.

**Rg 2:** (1 m end, 1 m env) 8 fois, (3 m end, 6 m env) 4 [5: 6: 7: 8] fois, (2 m end, 2 m env) 9 fois, 3 m end.

Ces 2 rgs placent les points – le côté couture commence par 37 m en côtes 2/2, il y a 16 m en côtes 1/1 le long de l'ouverture devant qui resteront en côtes jusqu'en haut du devant, et les autres m sont en torsades.

Cont selon ces points établis en tric les torsades comme suit :

Mettre un repère après la 37<sup>ème</sup> m en en partant de la fin du dern rg.

**Rg 1 (end):** tric en côtes jusqu'à ce qu'il reste 3 m avant le repère, 2 m end ens, 1 m end, gl le repère sur l'aig droite, 1 augm intercalaire, 2 m env, (C6B, 3 m env) 4 [5: 6: 7: 8] fois, 16 m en côtes.

**Rg 2:** 16 m en côtes, (3 m end, 6 m env) 4 [5: 6: 7: 8] fois, 3 m end, 1 augm intercalaire, gl le repère sur l'aig droite, 1 m env, 2 m env ens, finir le rg en côtes.

**Rg 3:** tric en côtes jusqu'à ce qu'il reste 2 m avant le repère, 2 m end, gl le repère sur l'aig droite, 1 m end, 3 m env, (6 m end, 3 m env) jusqu'à ce qu'il reste 16 m, 16 m en côtes.

**Rg 4:** 16 m en côtes, rép (3 m end, 6 m env) jusqu'à ce qu'il reste 4 m avant le repère, 3 m end, 1 m env, 1 augm intercalaire, gl le repère sur l'aig droite, 1 m env, 2 m env ens, finir le rg en côtes.

**Rg 5:** tric en côtes jusqu'à ce qu'il reste 3 m avant le repère, 2 m end ens, 1 m end, gl le repère sur l'aig droite, 1 augm intercalaire, 2 m end, 3 m env, (6 m end, 3 m env) jusqu'à ce qu'il reste 16 m, 16 m en côtes.

**Rg 6:** 16 m en côtes, rép (3 m end, 6 m env) jusqu'à ce qu'il reste 6 m avant le repère, 3 m end, 3 m env, gl le repère sur l'aig droite, 2 m env, finir le rg en côtes.

**Rg 7:** tric en côtes jusqu'à ce qu'il reste 3 m avant le repère, 2 m end ens, 1 m end, gl le repère sur l'aig droite, 1 augm intercalaire, 3 m end, 3 m env, (6 m end, 3 m env) jusqu'à ce qu'il reste 16 m, 16 m en côtes.

**Rg 8:** 16 m en côtes, rép (3 m end, 6 m env) jusqu'à ce qu'il reste 7 m avant le repère, 3 m end, 4 m env, 1 augm intercalaire, gl le repère sur l'aig droite, 1 m env, 2 m env ens, finir le rg en côtes.

Ces 8 rgs expliquent comment tric les torsades entre le repère (près des côtes 2/2) et les 16 m en côtes 1/1 le long de l'ouverture.

Cont selon les points établis, en tric les augm (près du repère) en torsades, comme suit:

**Rg 9 (end):** tric en côtes jusqu'à ce qu'il reste 2 m avant le repère, 2 m end, gl le repère sur l'aig droite, finir le rg selon le point établi.

**Rg 10:** tric selon le point établi jusqu'au repère, 1 augm intercalaire, gl le repère sur l'aig droite, 1 m env, 2 m env ens, finir le rg en côtes.

**Rg 11:** tric en côtes jusqu'à ce qu'il reste 3 m avant le repère, 2 m end ens, 1 m end, gl le repère sur l'aig droite, 1 augm intercalaire, finir le rg selon le point établi.

**Rg 12:** tric selon le point établi jusqu'au repère, gl le repère sur l'aig droite, 2 m env, finir le rg en côtes.

**Rg 13:** comme le rg 11.

**Rg 14:** comme le rg 10.

Rép encore 6 fois les rgs 9 à 14 – il doit y avoir 3 m entre le côté couture et le repère.

**Rg suivant (end):** 3 m end, gl le repère sur l'aig droite, finir le rg selon le point établi.

**Rg suivant:** tric selon le point établi jusqu'au repère, 1 augm intercalaire, gl le repère sur l'aig droite, 1 m env, 2 m env ens. Enlever le repère.

**Rg suivant:** 2 m end ens, 1 augm intercalaire, finir le rg selon le point établi.

**Rg suivant:** tric selon le point établi jusqu'à ce qu'il reste 1 m, 1 m env.

Le triangle en côtes 2/2 côté couture est terminé.

Cont en torsades sur toutes les m, sauf les 16 m le long de l'ouverture devant qui restent en côtes 1/1, comme suit:

**Rg suivant (end):** 1 m end, finir le rg selon le point établi.

**Rg suivant:** tric selon le point établi jusqu'à ce qu'il reste 1 m, 1 m end.

Ces 2 rgs expliquent comment tric la m lisière en point mousse côté couture.

Cont ainsi jusqu'à atteindre la hauteur du début des emmanchures du dos, en mesurant le long des côtés couture (le centre du dos est 5 cm plus long que les côtés) et en terminant par un rg sur l'envers.

#### **Former l'emmanchure**

Toujours selon le point établi, rabattre 5 m au début du rg suivant. On a 86 [95: 104: 113: 122] m.

Tric 1 rg.

**Rg suivant (end):** 2 m end, 1 surjet simple, finir le rg selon le point établi.

**Rg suivant:** tric selon le point établi jusqu'à ce qu'il reste 4 m, 2 m env ens torse, 2 m env.

**Rg suivant:** 2 m end, 1 surjet double, 1 jeté (pour faire un œillet), finir le rg selon le point établi.

**Rg suivant:** tric selon le point établi jusqu'à ce qu'il reste 4 m, 2 m



env ens torse, 2 m env.

Rép encore 1 fois les 4 dern rgs. On a 78 [87: 96: 105: 114] m.

**Rg suivant (end):** 2 m end, 1 surjet simple, finir le rg selon le point établi.

**Rg suivant:** tric selon le point établi jusqu'à ce qu'il reste 3 m, 3 m env.

**Rg suivant:** 2 m end, 1 surjet double, 1 jeté (pour faire un œillet), finir le rg selon le point établi. On a 76 [85: 94: 103: 112] m.

**Rg suivant:** tric selon le point établi jusqu'à ce qu'il reste 3 m, 3 m env.

**Rg suivant:** 3 m end, finir le rg selon le point établi.

**Rg suivant:** tric selon le point établi jusqu'à ce qu'il reste 3 m, 3 m env.

**Rg suivant:** 2 m end, 1 surjet simple, 1 jeté (pour faire un œillet), finir le rg selon le point établi.

Les 4 dern rgs commencent la bordure le long de l'emmanchure – on a 3 m en jersey endroit avec un œillet tous les 4 rgs.

Cont ainsi comme suit:

Tric tout droit jusqu'à 12 [12: 14: 14: 16] rgs avant d'atteindre la hauteur du début des épaules du dos, en terminant par un rg sur l'envers.

### Commencer l'encolure devant

**Rg suivant (end):** tric selon le point établi jusqu'à ce qu'il reste 20 m et tourner, en laissant les 20 dern m en attente. On a 56 [65: 74: 83: 92] m.

Toujours selon le point établi, dim 1 m côté encolure aux 8 rgs suivants, puis 1 [1: 2: 2: 3] fois tous les 2 rgs. On a 47 [56: 64: 73: 81] m.

Tric 1 rg, en terminant par un rg sur l'envers.

### Biaiser l'épaule

Rabattre 16 [19: 21: 24: 27] m au début du rg suivant et 2 rgs plus haut.

Tric 1 rg.

Rabattre les 15 [18: 22: 25: 27] m restantes.

Repérer la hauteur des 3 boutons le long du bord de l'ouverture du devant gauche – celui du bas est à 13 cm du rg de montage, celui du haut est 3 cm sous le début de l'encolure, et le 3<sup>ème</sup> bouton est à mi chemin des 2 boutons placés.

## DEVANT DROIT

### Bordure du bas

Avec les aig n° 4 ½ monter 68 [72: 80: 84: 92] m.

**Rg 1 (end):** 3 m end, \*2 m env, 2 m end, rép depuis \* jusqu'à ce qu'il reste 1 m, 1 m end.

**Rg 2:** 1 m end, 2 m env, \*2 m end, 2 m env, rép depuis \* jusqu'à ce qu'il reste 1 m, 1 m end.

Rép encore 11 fois ces 2 rgs, en dim 1 [0: 2: 0: 1] m régulièrement au dern rg et en terminant par un rg sur l'envers. On a 67 [72: 78: 84: 91] m.

Rabattre en tric en côtes.

### Partie principale

Avec les aig n° 4 ½ et **sur l'envers** (de façon à ce que les m relevées forment une ligne sur l'endroit du tricot), relever 67 [72: 78: 84: 91] m le long des m rabattues de la bordure du bas.

**Rg suivant (end):** 2 m end, (1 m env, 1 m end) 7 fois, (3 m env, 2 m end, 3 m env, augm de 1 m dans chacune des 4 m suivantes, 1 m end) 3 [4: 4: 5: 5] fois, (3 m env, 2 m end) 1 [0: 1: 0: 1] fois, 6 [3: 4: 2: 4] m env, 1 m end. On a 79 [88: 94: 104: 111] m.

Puis cont en torsades et en côtes comme suit:

**Rg 1 (env):** 7 [4: 5: 3: 5] m end, (2 m env, 3 m end) 1 [0: 1: 0: 1] fois, (9 m env, 3 m end, 2 m env, 3 m end) 3 [4: 4: 5: 5] fois, (1 m env, 1 m end) 8 fois.

**Rg 2:** 2 m end, (1 m env, 1 m end) 7 fois, (3 m env, 2 m end, 3 m env, C9F) 3 [4: 4: 5: 5] fois, (3 m env, 2 m end) 1 [0: 1: 0: 1] fois, 6 [3: 4: 2: 4] m env, 1 m end.

**Rg 3:** comme le rg 1.

**Rg 4:** 2 m end, (1 m env, 1 m end) 7 fois, (3 m env, 2 m end, 3 m env, 9 m end) 3 [4: 4: 5: 5] fois, (3 m env, 2 m end) 1 [0: 1: 0: 1] fois, 6 [3: 4: 2: 4] m env, 1 m end.

**Rg 5:** comme le rg 1.

**Rg 6:** 2 m end, (1 m env, 1 m end) 2 fois, rabattre 2 m (pour faire la 1<sup>ère</sup> boutonnière – au rg suivant, remonter 2 m au dessus de ces 2 m rabattues) – on a 1 m sur l'aig après les 2 m rabattues, 1 m end, (1 m env, 1 m end) 3 fois, (3 m env, 2 m end, 3 m env, 9 m end) 3 [4: 4: 5: 5] fois, (3 m env, 2 m end) 1 [0: 1: 0: 1] fois, 6 [3: 4: 2: 4] m env, 1 m end.

Cont **sans oublier de faire les 2 autres boutonnières** comme précédemment, en face des repères des boutons, comme suit:

**Rgs 7 à 12:** 3 fois comme les rgs 3 et 4.

Les 12 dern rgs expliquent comment tric en torsades et en côtes, avec les 16 m en côtes 1/1 le long de l'ouverture devant, et sont à rép.

Cont ainsi jusqu'à atteindre la hauteur du début des emmanchures du dos, en mesurant le long des côtés couture (le centre du dos est 5 cm plus long que les côtés) et en terminant par un rg sur **l'endroit**.

### Former l'emmanchure

Toujours selon le point établi, rabattre 5 m au début du rg suivant. On a 74 [83: 89: 99: 106] m.

**Rg suivant (end):** tric selon le point établi jusqu'à ce qu'il reste 4 m, 2 m end ens, 2 m end.

**Rg suivant:** 2 m env, 2 m env ens, finir le rg selon le point établi.

**Rg suivant:** tric selon le point établi jusqu'à ce qu'il reste 5 m, 1 jeté (pour faire un œillet), 3 m end ens, 2 m end.

**Rg suivant:** 2 m env, 2 m env ens, finir le rg selon le point établi.

Rép encore 1 fois les 4 dern rgs. On a 66 [75: 81: 91: 98] m.

**Rg suivant (end):** tric selon le point établi jusqu'à ce qu'il reste 4 m, 2 m end ens, 2 m end.

**Rg suivant:** 3 m env, finir le rg selon le point établi.

**Rg suivant:** tric selon le point établi jusqu'à ce qu'il reste 5 m, 1 jeté (pour faire un œillet), 3 m end ens, 2 m end. On a 64 [73: 79: 89: 96] m.

**Rg suivant:** 3 m env, finir le rg selon le point établi.

**Rg suivant:** tric selon le point établi jusqu'à ce qu'il reste 3 m, 3 m end.

**Rg suivant:** 3 m env, finir le rg selon le point établi.

**Rg suivant:** tric selon le point établi jusqu'à ce qu'il reste 4 m, 1 jeté (pour faire un œillet), 2 m end ens, 2 m end.

Les 4 dern rgs commencent la bordure le long de l'emmanchure – on a 3 m en jersey endroit avec un œillet tous les 4 rgs.

Cont ainsi comme suit:

Tric tout droit jusqu'à 12 [12: 14: 14: 16] rgs avant d'atteindre la hauteur du début des épaules du dos, en terminant par un rg sur l'envers.

### Commencer l'encolure devant

**Rg suivant (end):** tric 20 m selon le point établi et laisser ces 20 m en attente, finir le rg selon le point établi. On a 44 [53: 59: 69: 76] m.

Toujours selon le point établi, dim 1 m côté encolure aux 2 rgs suivants, puis 2 [2: 3: 3: 4] tous les 2 rgs, puis 4 rgs plus haut. On a 39 [48: 53: 63: 69] m.

Tric 2 rgs, en terminant par un rg sur **l'endroit**.

### Biaiser l'épaule

Rabattre 13 [16: 18: 21: 23] m au début du rg suivant et 2 rgs plus haut.

Tric 1 rg.

Rabattre les 13 [16: 17: 21: 23] m restantes.

## GODETS (en faire 2)

Avec les aig n° 4 ½ monter 26 m.

**Rgs 1 à 3:** Tric en m end.

**Rg 4:** 1 m end, 24 m env, 1 m end.

Puis former le godet comme suit:

**Rg 5:** 2 m end, 1 surjet simple, tric en m end jusqu'à ce qu'il reste 4 m, 2 m end ens, 2 m end. On a 24 m.

**Rg 6:** 1 m end, tric en m env jusqu'à ce qu'il reste 1 m, 1 m end.

**Rg 7:** Tric en m end.

**Rgs 8 et 9:** comme les rgs 6 et 7.

**Rg 10:** comme le rg 6.

Puis rép encore 9 fois les rgs 5 à 10. On a 6 m.

**Rg 65:** 1 m end, 1 surjet simple, 2 m end ens, 1 m end. On a 4 m.

**Rg 66:** 1 m end, 2 m env, 1 m end.

**Rg 67:** 4 m end.

**Rgs 68 et 69:** comme les rgs 66 et 67.

**Rg 70:** comme le rg 66.

**Rg 71:** 1 surjet simple, 2 m end ens.

**Rg 72:** 2 m end.

**Rg 73:** 2 m end ens et arrêter.

## MANCHES

### Poignet

Avec les aig n° 4 ½ monter 54 [54: 58: 58: 58] m.

**Rg 1 (end):** 2 m end, \*2 m env, 2 m end, puis rép depuis \* jusqu'à la fin du rg.

**Rg 2:** 2 m env, \*2 m end, 2 m env, puis rép depuis \* jusqu'à la fin du rg.

Rép encore 11 fois ces 2 rgs, en dim 1 [0: 1: 1: 0] m de chaque côté du dern rg et en terminant par un rg sur l'envers. On a 52 [54: 56: 56: 58] m.

Rabattre en tric en côtes.

### Partie principale

Avec les aig n° 4 ½ et **sur l'envers** (de façon à ce que les m relevées forment une ligne sur l'endroit du tricot), relever 52 [54: 56: 56: 58] m le long des m rabattues de la bordure du bas.

En commençant par un rg de m env, cont en jersey envers comme suit:

Augm 1 m de chaque côté du 3<sup>ème</sup> [3<sup>ème</sup>; 3<sup>ème</sup>; 1<sup>er</sup>; 1<sup>er</sup>] rg et 0 [0: 0: 3: 5] fois tous les 2 rgs, puis 2 [2: 2: 1: 0] fois tous les 4 rgs. On a 58 [60: 62: 66: 70] m.

Tric 1 rg, en terminant par un rg sur l'envers.

### Placer la grille

**Rg suivant (end):** 17 [18: 19: 21: 23] m env, tric les 24 m suivantes selon le rg 1 de la grille, 17 [18: 19: 21: 23] m env.

**Rg suivant:** 17 [18: 19: 21: 23] m end, tric les 24 m suivantes selon le rg 2 de la grille, 17 [18: 19: 21: 23] m end.

Ces 2 rgs placent les points – 24 m centrales selon la grille avec du jersey envers de chaque côté.

Cont selon les 40 rgs suivants de la grille, puis en terminant la manche en jersey envers sur toutes les m, comme suit:

Augm 1 m de chaque côté du rg suivant et tous les 4 rgs jusqu'à avoir 76 [82: 88: 92: 96] m, puis 2 [1: 0: 0: 0] fois tous les 6 rgs, en tric les augm en jersey envers. On a 80 [84: 88: 92: 96] m.

Continuer tout droit jusqu'à 40 [41: 42: 42: 42] cm de hauteur totale depuis le bas du poignet, en terminant par un rg sur l'envers.

### Former la tête de manche

Rabattre 4 m au début des 2 rgs suivants. On a 72 [76: 80: 84: 88] m.

**Rg suivant (end):** 2 m end, 1 surjet simple, tric en m env jusqu'à ce qu'il reste 4 m, 2 m end ens, 2 m end.

**Rg suivant:** 3 m env, tric en m end jusqu'à ce qu'il reste 3 m, 3 m env.

**Rg suivant:** 2 m end, 1 surjet double, 1 jeté (pour faire un œillet), tric en m env jusqu'à ce qu'il reste 5 m, 1 jeté (pour faire un œillet), 3 m end ens, 2 m end.

**Rg suivant:** 3 m env, tric en m end jusqu'à ce qu'il reste 3 m, 3 m env.

Rép encore 1 fois les 4 dern rgs. On a 64 [68: 72: 76: 80] m.

**Rg suivant (end):** 2 m end, 1 surjet simple, tric en m env jusqu'à ce qu'il reste 4 m, 2 m end ens, 2 m end.

**Rg suivant:** 2 m env, 2 m env ens, truc en m end jusqu'à ce qu'il reste 4 m, 2 m env ens torse, 2 m env.

Rabattre les 60 [64: 68: 72: 76] m restantes.

## FINITIONS

Repasser comme cela est décrit dans la feuille d'informations.

Coudre les épaules au point arrière ou avec une couture invisible. (**remarque:** comme les devants sont en torsades, les épaules des devants ont plus de mailles que les épaules du dos mais les épaules du dos et des devants sont de la même largeur.)

### Bande d'encolure

Avec les aig n° 4 ½ et sur l'endroit, reprendre les 20 m en attente du haut du devant droit en les glissant sur l'aig droite, puis relever 12 [12: 14: 14: 16] m sur le côté droit de l'encolure, 37 [37: 39: 39: 41] m sur le dos, 12 [12: 14: 14: 16] m sur le côté gauche de l'encolure, et tric les 20 m en attente du devant gauche selon le point établi. On a 101 [101: 107: 107: 113] m.

Rabattre en tric en m end (sur l'envers).

Fermer les côtés en laissant 30 cm ouverts en bas. Coudre les godets le long de ces ouvertures, à l'intérieur des fentes – en mettant les rgs de montage des godets dans le prolongement des rgs de montage du dos et des devants.

Voir la feuille d'informations pour les finitions, monter les manches en suivant la méthode des têtes de manches arrondies.

## Légende de la grille

Key = légende

K on RS, P on WS = m end sur l'end, m env sur l'env

P on RS, K on WS = m env sur l'end, m end sur l'env

K2tog = 2 m end ens

sl1, K1, pss0 = 1 surjet simple

M1 = 1 augm intercalaire

yfrn or yon = 1 jeté

(yfrn) twice = 1 double jeté

K into back and front of double yfwd of previous row = tric 1 m end torse et 1 m end dans le double jeté du rg précédent.

Hauteur totale (au centre du devant et sur les côtés – le centre du dos est 5 cm plus long):

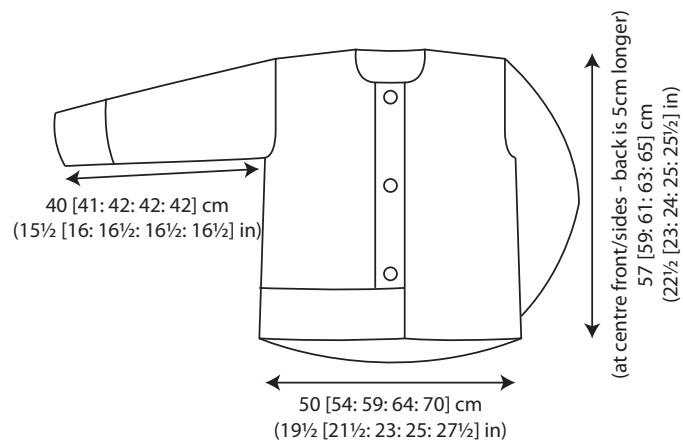
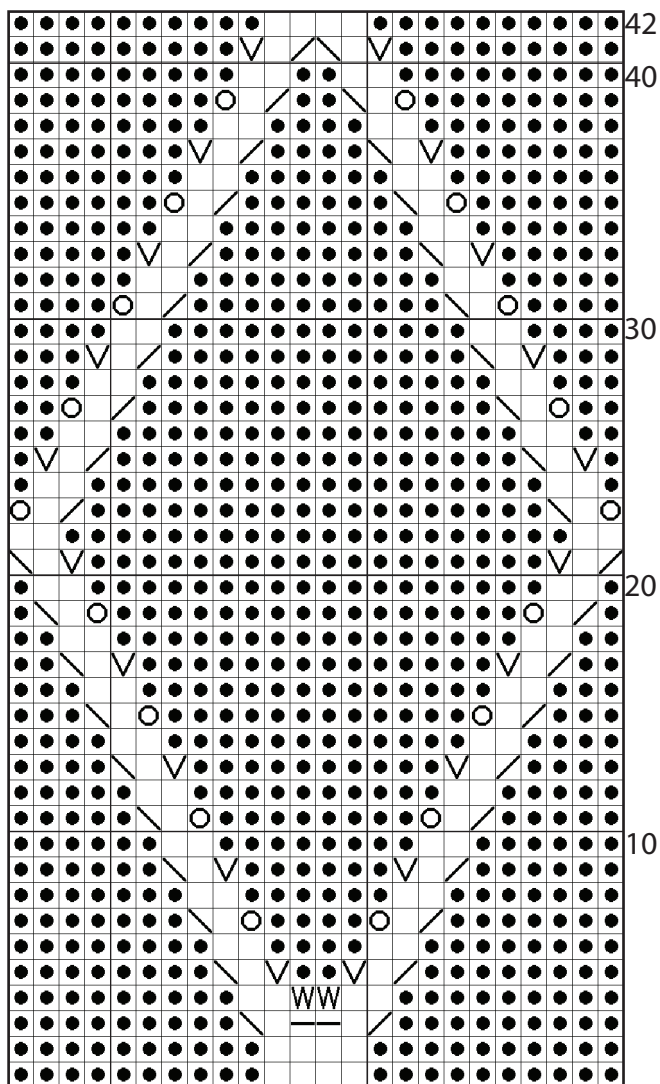
57 [59: 61: 63: 65] cm

Largeur (aux niveau des aisselles):









50 [54: 59: 64: 70] cm

Hauteur des manches sous les aisselles:

40 [41: 42: 42: 42] cm



### key

-  K on RS, P on WS
-  P on RS, K on WS
-  K2tog
-  sl1, K1, psso
-  M1
-  yfrn or yon
-  (yfrn) twice
-  K into back and front of double yfwd of previous row

# Thames

by Erika Knight



## Größen

S	M	L	XL	XXL	
81-86	91-97	102-107	112-117	122-127	cm

## Garn

Rowan Creative Focus Worsted					
6	7	8	8	9	x 100 g

(fotografiert in der Fbe Natural 00100)

## Nadeln

1 Paar Nr. 4 ½  
1 Zopfndf

## Knöpfe - 3

## Maschenprobe

20 M und 24 = 10 x 10 cm, glatt li gestr mit Ndl Nr. 4 ½.

## Spezielle Abkürzungen

**Z6H** = Die nächsten 3 M auf eine ZN heben und nach hinten legen, 3 M re, danach die 3 M der ZN re str.

**Z9V** = Die nächsten 5 M auf eine ZN heben und nach vorne legen, 4 M re, danach die 5 M der ZN re str.

## RÜCKENTEIL

### Saumblende

122 (130:142:154:170) M mit Ndl Nr. 4 ½ anschl.

**R 1 (Hintr):** \*1 M re, 1 M li, von \* wdhl bis zu den letzten 2 M; 2 M re.

**R 2:** 1 M re, 1 M li, \*2 M re, 2 M li, von \* wdhl bis zu den letzten 4 M; 2 M re, 1 M li, 1 M re.

**R 3:** 2 M re, \*2 M li, 2 M re, von \* wdhl bis zum Ende.

R 2 und 3 bilden das Rippenmuster, weitere 21 R im Ripp-Muster str, dabei in der letzten R bds je 1 (0:0:0:1) M abn, enden mit einer Rückr.

Alle M im Muster abk.

## Hauptteil

Von li mit Ndl Nr. 4 ½ aus der Abkettkante der Saumblende 120 (130:142:154:168) M aufn und re str. (Die Aufn-R der M bildet auf der vord Seite der Saumblende eine Wellenlinie.)

**R 1 (Hintr):** 1 (3:1:1:1) M re, 1 (4:4:2:1) M li, \*4 M re, 4 M li, von \* wdhl bis zu den letzten 6 (3:1:7:6) M, 4 (2:0:4:4) M re, 1 (0:0:2:1) M li, 1 M re.

**R 2:** 1 M re, 0 (2:0:0:0) M li, 1 (4:4:2:1) M re, \*4 M li, 4 M re, von \* wdhl bis zu den letzten 6 (3:1:7:6) M, 4 (2:0:4:4) M li, 2 (1:1:3:2) M re.

Die beiden letzten R bilden das Muster und werden fortld wdhl. Weitere 2 R str, enden mit einer Rückr.

### Rundung der Saumblende

**R 1 (Hintr):** 76 (81:87:93:100) M im Muster, Arbeit wenden. (Hinweis: An den Stellen, an denen die Arbeit gewendet wird, entstehen kleine Löcher, das ist in diesem Fall beabsichtigt.)

**R 2:** 32 M im Muster, Arbeit wenden.

**R 3:** 40 M im Muster, Arbeit wenden.

**R 4:** 48 M im Muster, Arbeit wenden.

**R 5:** 56 M im Muster, Arbeit wenden.

**R 6:** 64 M im Muster, Arbeit wenden.

**R 7:** 72 M im Muster, Arbeit wenden.

**R 8:** 80 M im Muster, Arbeit wenden.

**R 9:** 88 M im Muster, Arbeit wenden.

**R 10:** 96 M im Muster, Arbeit wenden.

**R 11:** 104 M im Muster, Arbeit wenden.

**R 12:** 112 M im Muster, Arbeit wenden.

**R 13:** Im Muster str bis zum Ende.

Die Formgebung für die Saumblende ist beendet.

Jetzt über alle M im Muster str wie folgt:

Gerade weiterstr bis zu einer Länge von 35 (36:37:38:39) cm, enden mit einer Rückr. (Die Länge wird am seitl Rand gemessen, die Mitte des Rückenteils ist 5 cm länger.)

### Armausschnitte

Am Anf der nächsten beiden R je 4 M abk = 112 (122:134:146:160) M.

**Nächste R (Hintr):** 2 M re, 1 M abh, 1 M re, die abgeh M



überheben, im Muster str bis zu den letzten 4 M, 2 M re zus-str, 2 M re.

**Nächste R:** 3 M li, im Muster str bis zu den letzten 3 M; 3 M li.

**Nächste R:** 2 M re, 1 M abh, 2 M re zus-str, die abgeh M überheben, 1 U (für eine Lochbildung), im Muster str bis zu den letzten 5 M, 1 U (für eine Lochbildung), 3 M re zus-str, 2 M re.

**Nächste R:** 3 M li, im Muster str bis zu den letzten 3 M; 3 M li. Die letzten 4 R noch 2 x wdhl = 100 (110:122:134:148) M.

**Nächste R (Hintr):** 3 M re, im Muster str bis zu den letzten 3 M, 3 M re.

**Nächste R:** 3 M li, im Muster str bis zu den letzten 3 M, 3 M li.

**Nächste R:** 2 M re, 1 M abh, 1 M re, die abgeh M überheben, 1 U (für eine Lochbildung), im Muster str bis zu den letzten 4 M, 1 U (für eine Lochbildung), 2 M re zus-str, 2 M re.

**Nächste R:** 3 M li, im Muster str bis zu den letzten 3 M; 3 M li. Die letzten 4 R bilden das Muster für das restl Rückenteil.

Wie angegeben str bis zu einer Armausschnittlänge von 20 (21:22:23:24) cm, enden mit einer Rückr.

### Schultersträgen und rückw Halsausschnitt

**Nächste R (Hintr):** 11 (12:14:16:18) M abk, im Muster str bis 24 (28:31:35:39) M auf der re Ndl sind, Arbeit wenden, die restl M auf einer Hilfsndl stilllegen und beide Seiten getrennt beenden.

Für die Halsrundung in den nächsten 3 R je 1 M abn, **gleichzeitig** für die Schultersträge am Anf der 2. R und am Anf der folg 2. R 1 x 11 (12:14:16:18) M und 1 x 10 (13:14:16:18) M abk.

Die stillgelegten M aufn und mit neuem Faden in einer Hinr beg, die mittl 30 (30:32:32:34) M abk, im Muster str bis zum Ende.

Die 2. Seite gegengleich beenden.

### LINKES VORDERTEIL

79 (85:91:97:103) M mit Ndl Nr. 4 ½ anschl.

**R 1 (Hintr):** 1 M re, 2 M li, (2 M re, 2 M li) 9 x str, (in den folg 3 M je 1 M zun, 3 M li) 4 (5:6:7:8) x str, (1 M re, 1 M li) 7 x str, 2 M re = 91 (100:109:118:127) M.

**R 2:** (1 M re, 1 M li) 8 x str, (3 M re, 6 M li) 4 (5:6:7:8) x str, (2 M re, 2 M li) 9 x str, 3 M re.

Die beiden R bilden das Muster, die 37 M am seidl Rand werden im 2 x 2 Rippenmuster gestr, die 16 M am vord Rand im 1 x 1 Rippenmuster, alle übrigen M werden im Zopfmuster gestr.

Das Rippenmuster korrekt einhalten, das Zopfmuster wie folgt str: In der letzten R vom Ende aus nach der 37. M einen Mark-Ring einhängen.

**R 1 (Hintr):** Im Muster str bis 3 M vor dem Mark-Ring, 2 M re zus-str, 1 M re, die Mark auf die re Ndl hängen, 1 M zun, 2 M li, (Z6H, 3 M li) 4 (5:6:7:8) x str, 16 M im Rippenmuster.

**R 2:** 16 M im Ripp-Muster, (3 M re, 6 M li) 4 (5:6:7:8) x str, 3 M re, 1 M zun, die Mark umhängen, 1 M li, 2 M li zus-str, im Ripp-Muster str bis zum Ende.

**R 3:** Im Muster str bis 2 M vor dem Mark-Ring, 2 M re, die Mark umhängen, 1 M re, 3 M li, (6 M re, 3 M li) wdhl bis zu den letzten 16 M, 16 M im Ripp-Muster.

**R 4:** 16 M im Ripp-Muster, (3 M re, 6 M li) wdhl bis 4 M vor dem Mark-Ring, 3 M re, 1 M li, 1 M zun, die Mark umhängen, 1 M li, 2 M li zus-str, im Ripp-Muster str bis zum Ende.

**R 5:** Im Ripp-Muster str bis 3 M vor dem Mark-Ring, 2 M re zus-str, 1 M re, den Mark-Ring umhängen, 1 M zun, 2 M re, 3 M li, (6 M re, 3 M li) wdhl bis zu den letzten 16 M, 16 M im Ripp-Muster.

**R 6:** 16 M im Ripp-Muster, (3 M re, 6 M li) wdhl bis 6 M vor dem Mark-Ring, 3 M re, 3 M li, die Mark umhängen, 2 M li, im Ripp-Muster str bis zum Ende.

**R 7:** Im Ripp-Muster str bis 3 M vor dem Mark-Ring, 2 M re zus-str, 1 M re, die Mark umhängen, 1 M zun, 3 M re, 3 M li, (6 M re, 3 M li) wdhl bis zu den letzten 16 M, 16 M im Ripp-Muster.

**R 8:** 16 M im Ripp-Muster, (3 M re, 6 M li) wdhl bis 7 M vor dem Mark-Ring, 3 M re, 4 M li, 1 M zun, die Mark umhängen, 1 M li,

2 M li zus-str, im Ripp-Muster str bis zum Ende.

Diese 8 R bilden das Zopfmuster zwischen den Markierungsringen, das Muster korrekt einhalten, alle Zun nach bzw vor den Mark-Ringen in das Zopfmuster einfügen, wie folgt str:

**R 9 (Hintr):** Im Muster str bis 2 M vor dem Mark-Ring, 2 M re, die Mark umhängen, im Muster str bis zum Ende.

**R 10:** Im Muster str bis zum Mark-Ring, 1 M zun, die Mark umhängen, 1 M li, 2 M li zus-str, im Muster str bis zum Ende.

**R 11:** Im Muster str bis 3 M vor dem Mark-Ring, 2 M re zus-str, 1 M re, die Mark umhängen, 1 M zun, im Muster str bis zum Ende.

**R 12:** Im Muster str bis zum Mark-Ring, die Mark umhängen, 2 M li, im Muster str bis zum Ende.

**R 13:** Wie R 11.

**R 14:** Wie R 10.

R 9-14 noch 6 x wdhl, es befinden sich jetzt noch 3 M zwischen dem seidl Rand und dem Mark-Ring.

**Nächste R (Hintr):** 3 M re, die Mark umhängen, im Muster str bis zum Ende.

**Nächste R:** Im Muster str bis zum Mark-Ring, 1 M zun, die Mark umhängen, 1 M li, 2 M li zus-str.

Die Mark-Ringe entfernen.

**Nächste R:** 2 M re zus-str, 1 M zun, im Muster str bis zum Ende.

**Nächste R:** Im Muster str bis zur letzten M, 1 M li.

Das seidl Dreieck im 2x2 Rippenmuster ist fertig.

Jetzt über alle M außer den 16 M am vord Rand im gerippten Zopfmuster weiterstr, die 16 M am vord Rand werden weiter im 1x1 Ripp-Muster gestr.

**Nächste R (Hintr):** 1 M re, im Muster str bis zum Ende.

**Nächste R:** Im Muster str bis zur letzten M; 1 M re.

Die Randmasche am seidl Rand wird fortflđ kraus re weitergestr.

Wie angegeben str bis zu einer Länge von 35 (36:37:38:39) cm, enden mit einer Rückr.

### Armausschnitt

Am Anf der nächsten R 5 M abk = 86 (95:104:113:122) M.

1 R str.

**Nächste R (Hintr):** 2 M re, 1 M abh, 1 M re, die abgeh M überheben, im Muster str bis zum Ende.

**Nächste R:** Im Muster str bis zu den letzten 4 M; 2 M li verschr zus-str, 2 M li.

**Nächste R:** 2 M re, 1 M abh, 2 M re zus-str, die abgeh M überheben, 1 U (für eine Lochbildung), im Muster str bis zum Ende.

**Nächste R:** Im Muster str bis zu den letzten 4 M; 2 M li verschr zus-str, 2 M li.

Die letzten 4 R noch 1 x wdhl = 78 (87:96:105:114) M.

**Nächste R (Hintr):** 2 M re, 1 M abh, 2 M re zus-str, die abgeh M überheben, im Muster str bis zum Ende.

**Nächste R:** Im Muster str bis zu den letzten 3 M, 3 M li.

**Nächste R:** 2 M re, 1 M abh, 2 M re zus-str, die abgeh M überheben, 1 U (für eine Lochbildung), im Muster str bis zum Ende = 76 (85:94:103:112) M.

**Nächste R:** Im Muster str bis zu den letzten 3 M, 3 M li.

**Nächste R:** 3 M re, im Muster str bis zum Ende.

**Nächste R:** Im Muster str bis zu den letzten 3 M; 3 M li.

**Nächste R:** 2 M re, 1 M abh, 2 M re zus-str, die abgeh M überheben, 1 U (für eine Lochbildung), im Muster str bis zum Ende.

Die letzten 4 R bilden das Muster für die Armausschnittrundung: Die 3 M werden glatt re gestr mit einer Lochbildung in jeder 4. R. Wie angegeben str bis 12 (12:14:14:16) R unterhalb des Beg der Schultersträge, enden mit einer Rückr.

### Vord Halsausschnitt

**Nächste R (Hintr):** Im Muster str bis zu den letzten 20 M, Arbeit wenden, die restl 20 M auf einer Hilfsndl stilllegen und beide Seiten getrennt beenden = 56 (65:74:83:92) M.

Für die Halsrundung in den nächsten 8 R je 1 M abn, danach 1 (1:2:2:3) x in jeder folg 2. R je 1 M abn = 47 (56:64:73:81) M.

1 R str, enden mit einer Rückr.

### Schulterschräge

Am Anf der nächsten R und am Anf jeder folg 2. R 2 x je 16 (19:21:24:27) M und 1 x 15 (18:22:25:27) M abk.

Auf der Vorderteilkante 3 Knöpfe mark, den untersten 13 cm oberhalb der Anschlagkante, den obersten 3 cm unterhalb der Halsausschnittkante, den 3. Knopf mittig dazwischen platzieren.

### RECHTES VORDERTEIL

#### Saumblende

68 (72:80:84:92) M mit Ndl Nr. 4 ½ anschl.

**R 1 (Hintr):** 3 M re, \*2 M li, 2 M re, von \* wdhl bis zur letzten M, 1 M re.

**R 2:** 1 M re, 2 M li, \*2 M re, 2 M li, von \* wdhl bis zur letzten M; 1 M re.

Die beiden letzten R noch 11 x wdhl, dabei in der letzten R verteilt 1 (0:2:0:1) M abn, enden mit einer Rückr = 67 (72:78:84:91) M.

Alle M im Muster abk.

#### Hauptteil

Von li mit Ndl Nr. 4 ½ aus der Abkettkante der Saumblende 67 (72:78:84:91) M aufn und re str. (Die Aufn-R bildet auf der vord Seite der Blende eine Wellenlinie.)

**Nächste R (Hintr):** 2 M re, (1 M li, 1 M re) 7 x str, (3 M li, 2 M re, 3 M li, in den nächsten 4 M je 1 M zun, 1 M re) 3 (4:4:5:5) x str, (3 M li, 2 M re) 1 (0:1:0:1) x str, 6 (3:4:2:4) M li, 1 M re = 79 (88:94:104:111) M.

Das Zopf- und Rippenmuster wie folgt str:

**R 1 (Rückr):** 7 (4:5:3:5) M re, (2 M li, 3 M re) 1 (0:1:0:1) x str, (9 M li, 3 M re, 2 M li, 3 M re) 3 (4:4:5:5) x str, (1 M li, 1 M re) 8 x str.

**R 2:** 2 M re, (1 M li, 1 M re) 7 x str, (3 M li, 2 M re, 3 M li, Z9V) 3 (4:4:5:5) x str, (3 M li, 2 M re) 1 (0:1:0:1) x str, 6 (3:4:2:4) M li, 1 M re.

**R 3:** Wie R 1.

**R 4:** 2 M re, (1 M li, 1 M re) 7 x str, (3 M li, 2 M re, 3 M li, 9 M re) 3 (4:4:5:5) x str, (3 M li, 2 M re) 1 (0:1:0:1) x str, 6 (3:4:2:4) M li, 1 M re.

**R 5:** Wie R 1.

**R 6:** 2 M re, (1 M li, 1 M re) 2 x str, 2 M abk (für ein Knopfloch – in der folg R werden über den beiden abgekett M 2 M angeschl); 1 M re, (1 M li, 1 M re) 3 x str, (3 M li, 2 M re, 3 M li, 9 M re) 3 (4:4:5:5) x str, (3 M li, 2 M re) 1 (0:1:0:1) x str, 6 (3:4:2:4) M li, 1 M re.

Die nächsten 2 Knopflöcher in Höhe der mark Knöpfe genauso str wie in der letzten R angegeben, dies wird im weiteren Verlauf der Anleitung nicht mehr extra angegeben.

**R 7-12:** Wie R 3 und 4, 3 x str.

Die letzten 12 R bilden das gerippte Zopfmuster, die 16 M am vord Rand werden fortld im 1x1 Ripp-Muster gestr.

Wie angegeben str bis zu einer Länge von 35 (36:37:38:39) cm, enden mit einer Hinr.

#### Armausschnitt

Am Anf der nächsten R 5 M abk = 74 (83:89:99:106) M.

**Nächste R (Hintr):** Im Muster str bis zu den letzten 4 M; 2 M re zus-str, 2 M re.

**Nächste R:** 2 M li, 2 M li zus-str, im Muster str bis zum Ende.

**Nächste R:** Im Muster str bis zu den letzten 5 M; 1 U (für eine Lochbildung) 3 M re zus-str, 2 M re.

**Nächste R:** 2 M li, 2 M li zus-str, im Muster str bis zum Ende.

Die letzten 4 R noch 1 x wdhl = 66 (75:81:91:98) M.

**Nächste R (Hintr):** Im Muster str bis zu den letzten 4 M, 2 M re zus-str, 2 M re.

**Nächste R:** 3 M li, im Muster str bis zum Ende.

**Nächste R:** Im Muster str bis zu den letzten 5 M; 1 U (für eine Lochbildung), 3 M re zus-str, 2 M re = 64 (73:79:89:96) M.

**Nächste R:** 3 M li, im Muster str bis zum Ende.

**Nächste R:** Im Muster str bis zu den letzten 3 M, 3 M re.

**Nächste R:** 3 M li, im Muster str bis zum Ende.

**Nächste R:** Im Muster str bis zu den letzten 4 M; 1 U (für eine Lochbildung), 2 M re zus-str, 2 M re.

Die letzten 4 R bilden das Muster für die Armausschnitttrundung: Die 3 M werden glatt re gestr mit einer Lochbildung in jeder 4. R. Wie angegeben str bis 12 (12:14:14:16) R unterhalb des Beg der Schulterschräge, enden mit einer Rückr.

#### Vord Halsausschnitt

**Nächste R (Hintr):** 20 M im Muster, diese M auf einer Hilfsndl stilllegen, im Muster str bis zum Ende = 44 (53:59:69:76) M.

Für die Halsrundung in den nächsten 2 R je 1 M abn, danach 2 (2:3:3:4) x in jeder folg 2. R und 1 x in der folg 4. R je 1 M abn = 39 (48:53:63:69) M.

Weitere 2 R str, enden mit einer Hinr.

#### Schulterschräge

Am Anf der nächsten R und am Anf jeder folg 2. R 2 x je 13 (16:18:21:23) M und 1 x 13 (16:17:21:23) M abk.

### SEITLICHE EINSÄTZE (2 x str)

26 M mit Ndl Nr.4 ½ anschl.

**R 1-3:** Re str bis zum Ende.

**R 4:** 1 M re, 24 M li, 1 M re.

**R 5:** 2 M re, 1 M abh, 1 M re, die abgeh M überheben, re str bis zu den letzten 4 M, 2 M re zus-str, 2 M re = 24 M.

**R 6:** 1 M re, li str bis zur letzten M, 1 M re.

**R 7:** Re str bis zum Ende.

**R 8 und 9:** Wie R 6 und 7.

**R 10:** Wie R 6.

R 5-10 noch 9 x wdhl = 6 M.

**R 65:** 1 M re, 1 M abh, 1 M re, die abgeh M überheben, 2 M re zus-str, 1 M re = 4 M.

**R 6:** 1 M re, 2 M li, 1 M re.

**R 67:** Wie R 4.

**R 68 und 69:** Wie R 66 und 67.

**R 70:** Wie R 66.

**R 71:** 1 M abh, 1 M re, die abgeh M überheben, 2 M re zus-str.

**R 72:** 2 M re.

**R 73:** 2 M re zus-str, den Faden abschneiden.

### ÄRMEL

#### Bündchen

54 (54:58:58:58) M mit Ndl Nr. 4 ½ anschl.

**R 1 (Hintr):** 2 M re, \*2 M li, 2 M re, von \* wdhl bis zum Ende.

**R 2:** 2 M li, \*2 M re, 2 M li, von \* wdhl bis zum Ende.

Die beiden R noch 11 x wdhl, dabei in der letzten R bds je 1 (0:1:1:0) M abn, enden mit einer Rückr = 52 (54:56:56:58) M.

Alle M im Muster abk.

#### Hauptteil

Von li mit Ndl Nr. 4 ½ aus der Abkettkante des Bündchens 52 (54:56:56:58) M aufn und re str.

Mit einer Linksr beg und fortld glatt li weiterstr.

#### Armschragen

In der 3. (3.:3.:nächsten:nächsten) R und 0 (0:0:3:5) x in jeder folg 2. R bds je 1 M zun, danach 2 (2:2:1:0) x in jeder folg 4. R bds je 1 M zun = 59 (60:62:66:70) M.

1 R str, enden mit einer Rückr.

#### Platzierung des Musters

**Nächste R (Hintr):** 17 (18:19:21:23) M li, die nächsten 24 M nach R 1 des Zählusters str, 17 (18:19:21:23) M li.

**Nächste R (Hintr):** 17 (18:19:21:23) M re, die nächsten 24 M nach R 2 des Zählusters str, 17 (18:19:21:23) M re.

Die beiden letzten R teilen die M ein in eine mittl Musterfläche mit glatt li gestr M an beiden Seiten.

Alle 40 R des Musters wie angegeben str, danach den Ärmel in glatt

li zu Ende str, **gleichzeitig**  
in der nächsten R und in jeder folg 4. R bds je 1 M zun bis 76 (82:88:92:96) M erreicht sind, danach 2 (1:0:0:0) x in jeder folg 6. R bds je 1 M zun, alle Zun glatt li str = 80 (84:88:92:96) M.  
Gerade weiterstr bis zu einer Gesamtlänge von 40 (41:42:42:42) cm, enden mit einer Rückr.

### Armkugel

Am Anf der nächsten beiden R je 4 M abk = 72 (76:80:84:88) M.

**Nächste R (Hintr):** 2 M re, 1 M abh, 1 M re, die abgeh M überheben, li str bis zu den letzten 4 M, 2 M re zus-str, 2 M re.

**Nächste R:** 3 M li, re str bis zu den letzten 3 M, 3 M li.

**Nächste R:** 2 M re, 1 M abh, 2 M re zus-str, die abgeh M überheben, 1 U (für eine Lochbildung), li str bis zu den letzten 5 M, 1 U (für eine Lochbildung), 3 M re zus-str, 2 M re.

**Nächste R:** 3 M li, re str bis zu den letzten 3 M, 3 M li.

Die letzten 4 R noch 1 x wdhl = 64 (68:72:76:80) M.

**Nächste R (Hintr):** 2 M re, 1 M abh, 1 M re, die abgeh M überheben, li str bis zu den letzten 4 M, 2 M re zus-str, 2 M re.

**Nächste R:** 2 M li, 2 M li zus-str, re str bis zu den letzten 4 M, 2 M li verschr zus-str, 2 M li.

Die restl 60 (64:68:72:76) M abk.

### FERTIGSTELLUNG

Alle Teile auf eine weiche Unterlage stecken, mit einem feuchten Tuch bedecken und trocknen lassen oder vorsichtig dämpfen.

Beide Schulternähte schließen. (Hinweis: Wegen des Zopfmoders befinden sich bei den Schultern im Vorderteil mehr M als im Rückenteil, trotzdem haben beide Schultern die gleiche Breite.)

### Halsblende

Zuerst die 20 M der Hilfsndl im re Vorderteil auf Ndl Nr.

4 ½ nehmen, danach mit neuem Faden aus der re vord Halsausschnittkante 12 (12:14:14:16) M aufn und re str, aus der rückw Halsausschnittkante 37 (37:39:39:41) M aufn und re str, aus der li vord Halsausschnittkante 12 (12:14:14:16) M aufn und re str, danach die 20 M der Hilfsndl im li Vorderteil im Muster str = 101 (101:107:107:113) M.

In der folg Rückr alle M re str und abk.

Die Seitennähte schließen, dabei die unteren 30 cm offen lassen. Die Einsätze in die seidl Öffnungen nähen, dabei treffen die Anschlagkanten der Einsätze auf die Anschlagkanten der Rücken- und Vorderteile.

Die Unterarmnähte schließen, die Ärmel in die Armausschnitte nähen. Die Knöpfe annähen.

Key = Schlüssel

K on RS, P on WS = Re M in der Hinr, li M in der Rückr

P on RS, K on RS = Li M in der Hinr, re M in der Rückr.

K2tog = 2 M re zus-str

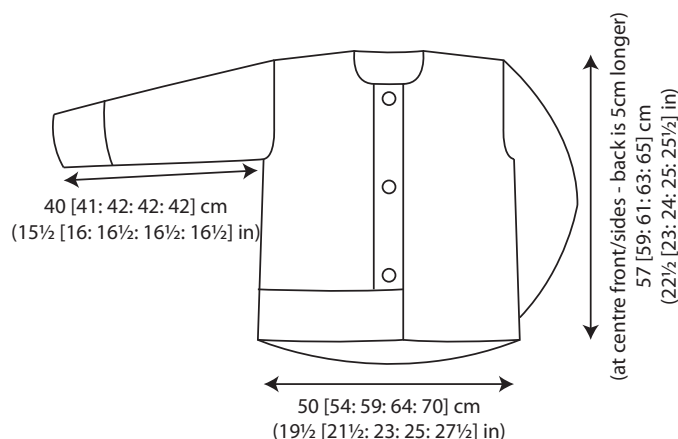
Sl1, K1, pss0 = 1 M abh, 1 M re, die abgeh M überheben

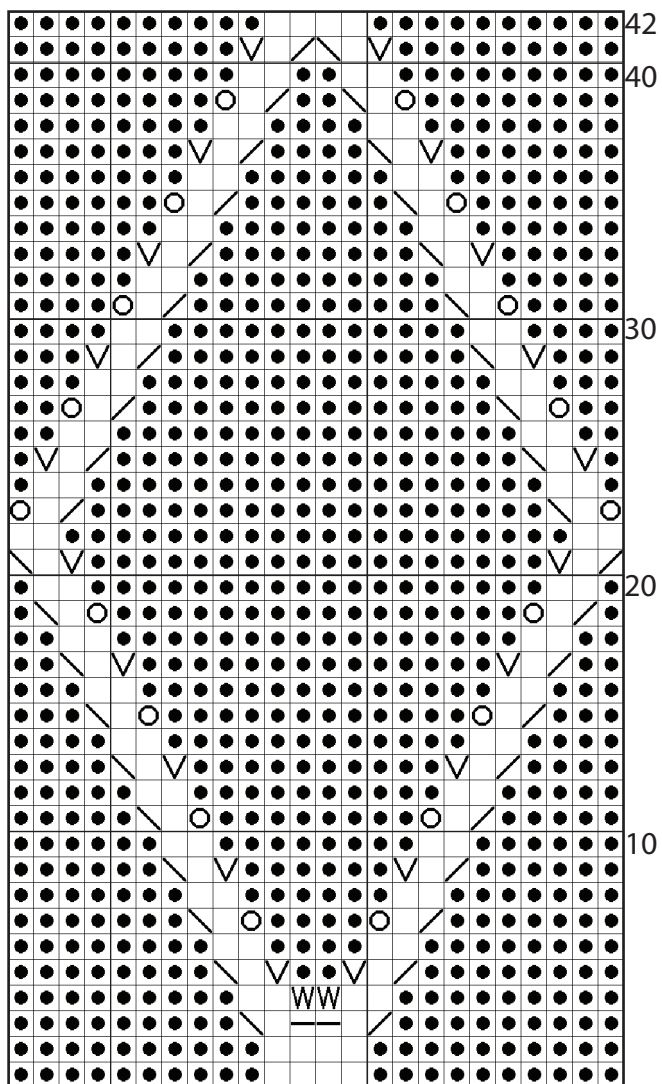
M1 = 1 M zun

Yfrn or yon = 1 Umschlag









(yfrn) twice = 2 Umschläge

K into back and front of double yfwd of previous row = 1 x von vorne und 1 x von hinten in die beiden U der unteren R einstechen und je 1 M re heraus str.





key

-  K on RS, P on WS
-  P on RS, K on WS
-  K2tog
-  sl1, K1, pss0
-  M1
-  yfrn or yon
-  (yfrn) twice
-  K into back and front of double yfwd of previous row



# Thames

by Erika Knight



## maten

S	M	L	XL	XXL	
Borstwijdte					cm
81-86	91-97	102-107	112-117	122-127	

## garen

### Creative Focus Worsted

6	7	8	8	9	x 100gm
---	---	---	---	---	---------

(foto in Natural 00100)

## naalden

1 paar 4 1/2mm  
kabelnaald

## knopen - 3

## stekenverhouding

20 st en 24 naalden = 10x10 cm in averechte tricotsteek met naalden nr 4 1/2mm.

## Speciale afkortingen

**C6B** = zet de volgende 3 steken op de kabelnaald en laat deze liggen achter het werk, 3r, brei dan de 3 steken van de kabelnaald recht

**C9F** = zet de volgende 5 steken op de kabelnaald en laat deze liggen voor het werk, 4r, brei dan de 5 steken van de kabelnaald recht.

**M1** = meerder 1 steek

## rugpand

### zoom boord

Met naalden nr 4 1/2mm zet op 122 [130: 142: 154: 170] st.

**Naald 1 (goede kant):** \*1r, 1av, herhaal van \* tot laatste 2 st, 2r.

**Naald 2:** 1r, 1av, \*2r, 2av, herhaal van \* tot laatste 4 st, 2r, 1av, 1r.

**Naald 3:** 2r, \*2av, 2r, herhaal van \* tot eind.

Naalden 2 en 3 vormen de boordsteek.

Brei nog 21 naalden in boordsteek, minder 1 [0: 0: 0: 1] st aan elke

kant van de laatste naald en eindig met de goede kant van het werk naar je toe voor de volgende naald.

Kant de steken af in boordsteek.

### Hoofd/ grootste deel

Met naalden nr 4 1/2mm en met de **verkeerde** kant van het werk naar je toe, neem op en brei 120 [130: 142: 154: 168] st van de afgekante kant van de zoomboord.

**Naald 1 (goede kant):** 1r [3: 1: 1: 1], 1av [4: 4: 2: 1], \*4r, 4av, herhaal van \* tot laatste 6 [3: 1: 7: 6] st, 4r [2: 0: 4: 4], 1av [0: 0: 2: 1], 1r.

**Naald 2:** 1r, 0av [2: 0: 0: 0], 1r [4: 4: 2: 1], \*4av, 4r, herhaal van \* tot laatste 6 [3: 1: 7: 6] st, 4av [2: 0: 4: 4], 2r [1: 1: 3: 2].

Deze 2 naalden vormen het patroon.

Brei nog 2 naalden in patroon.

Vorm nu de zoomrand als volgt:

**Naald 1 (goede kant):** brei in patroon 76 [81: 87: 93: 100] st en keer het werk.

(**notitie:** er verschijnen kleine gaatjes wanneer het werk gekeert is, deze horen hier te zijn)

**Naald 2:** brei 32 st in patroon en keer het werk.

**Naald 3:** brei 40 st in patroon en keer het werk.

**Naald 4:** brei 48 st in patroon en keer het werk.

**Naald 5:** brei 56 st in patroon en keer het werk.

**Naald 6:** brei 64 st in patroon en keer het werk.

**Naald 7:** brei 72 st in patroon en keer het werk.

**Naald 8:** brei 80 st in patroon en keer het werk.

**Naald 9:** brei 88 st in patroon en keer het werk.

**Naald 10:** brei 96 st in patroon en keer het werk.

**Naald 11:** brei 104 st in patroon en keer het werk.

**Naald 12:** brei 112 st in patroon en keer het werk.

**Naald 13:** brei to end.

Deze 13 naalden maken de vorm van de zoomrand compleet.

Brei nu in patroon over alle steken als volgt:

**Meten aan naald einde kant** (het midden van de naalden is 5cm langer) en van opzetkant van de zoomboord, brei door tot het rugpand een lengte heeft van 35 [36: 37: 38: 39] cm, eindig met de goede kant van het werk naar je toe voor de volgende naald.

### Vorm de armsgaten

Blijf in patroon breien, kant af 4 st aan het begin van de volgende 2 naalden. 112 [122: 134: 146: 160] st.

**Volgende naald (goede kant):** 2r, haal 1 st af zonder te breien, 1r, haal de afgehaalde st over de gebreide st heen, brei door in patroon tot de laatste 4 st, 2r samenbreien, 2r.

**Volgende naald:** 3av, brei in patroon tot de laatste 3 st, 3av.

**Volgende naald:** 2r, haal 1 st af zonder te breien, 2r samenbreien, haal de afgehaalde st over de gebreide st heen, draad om de naald slaan (om een gaatje te maken), brei in patroon tot de laatste 5 st, draad om de naald slaan (om een gaatje te maken), 3r samenbreien, 2r.

**Volgende naald:** 3av, brei in patroon tot de laatste 3 st, 3av.

Herhaal de laatste 4 naalden nog 2 keer. 100 [110: 122: 134: 148] st.

**Volgende naald (goede kant):** 3r, brei in patroon tot de laatste 3 st, 3r.

**Volgende naald:** 3av, brei in patroon tot de laatste 3 st, 3av.

**Volgende naald:** 2r, haal 1 st af zonder te breien, 1r, haal de afgehaalde st over de gebreide st heen, draad om de naald slaan (om een gaatje te maken), brei in patroon tot de laatste 4 st, draad om de naald slaan (om een gaatje te maken), 2r samenbreien, 2r.

**Volgende naald:** 3av, brei in patroon tot de laatste 3 st, 3av.

De laatste 4 naalden vormen de steken voor de rest van het achterpand.

Brei door zoals nu aangegeven tot het armsgat een lengte heeft van 20 [21: 22: 23: 24] cm, eindig met de goede kant van het werk naar je toe voor de volgende naald.

### Vorm de schouders en de nek

**Volgende naald (goede kant):** kant af 11 [12: 14: 16: 18] st, brei door in patroon tot er 24 [28: 31: 35: 39] st op de rechternaald staan en keer het werk, laat de overgebleven steken liggen op een stekenhouders.

Brei elke kant van de nek apart verder.

minder 1 st aan nekJzijde in de volgende 3 naalden, eindig met de goede kant van het werk naar je toe voor de volgende naald, **en tegelijkertijd** kant af 11 [12: 14: 16: 18] st aan het begin van de 2e naald.

Kant de resterende 10 [13: 14: 16: 18] st af.

Met de goede kant van het werk naar je toe, hecht de draad weer aan aan de overgebleven steken en kant de middelste 30 [30: 32: 32: 34] st af, brei door tot het eind.

Brei verder als het eerste deel maar dan tegengesteld.

### linkervoorpand

met naalden nr 4 1/2mm zet op 79 [85: 91: 97: 103] st.

**Naald 1 (goede kant):** 1r, 2av, (2r, 2av) 9 keer, (meerder 1 st in alle volgende 3 steken, 3av) 4 [5: 6: 7: 8] keer, (1r, 1av) 7 keer, 2r. 91 [100: 109: 118: 127] st.

**Naald 2:** (1r, 1av) 8 keer, (3r, 6av) 4 [5: 6: 7: 8] keer, (2r, 2av) 9 keer, 3r.

Deze 2 naalden vormen de steken – zijkant begint met 37 st in 2x2 boordsteek, voorkant opening heeft steeds 16 st in 1x1 boordsteek, en de rest van de steken worden nu gebreid in kabelpatroon.

Hou de boordsteken aan zoals nu aangegeven en brei in kabelpatroon als volgt:

Tel vanaf het eind van de laatste naald, plaats een markeerring na de 37e steek.

**Naald 1 (goede kant):** brei boordsteek tot 3 st voor de markeerring, 2r samenbreien, 1r, zet de markeerring op de rechternaald, M1, 2av, (C6B, 3av) 4 [5: 6: 7: 8] keer, 16 st boordsteek.

**Naald 2:** 16 st boordsteek, (3r, 6av) 4 [5: 6: 7: 8] keer, 3r, M1, zet de markeerring op de rechternaald, 1av, 2av samenbreien, brei boordsteek tot het eind.

**Naald 3:** brei boordsteek tot 2 steken voor de markeerring, 2r, zet de markeerring op de rechternaald, 1r, 3av, (6r, 3av) tot laatste 16 st,

16 st boordsteek breien.

**Naald 4:** 16 st boordsteek, (3r, 6av) tot 4 st voor de markeerring, 3r, 1av, M1, zet de markeerring op de rechternaald, 1av, 2av samenbreien, brei boordsteek tot het eind.

**Naald 5:** brei boordsteek tot 3 st voor de markeerring, 2r samenbreien, 1r, zet de markeerring op de rechternaald, M1, 2r, 3av, (6r, 3av) tot laatste 16 st, 16 st boordsteek breien.

**Naald 6:** brei 16 st boordsteek, (3r, 6av) tot 6 st voor de markeerring, 3r, 3av, zet de markeerring op de rechternaald, 2av, brei boordsteek tot het eind.

**Naald 7:** brei boordsteek tot 3 st voor de markeerring, 2r samenbreien, 1r, zet de markeerring op de rechternaald, M1, 3r, 3av, (6r, 3av) tot laatste 16 st, 16 st boordsteek breien.

**Naald 8:** brei 16 st boordsteek, (3r, 6av) tot 7 st voor de markeerring, 3r, 4av, M1, zet de markeerring op de rechternaald, 1av, 2av samenbreien, brei boordsteek tot het eind.

Deze 8 naalden vormen het kabelpatroon tussen de markeerring (naast het deel in 2x2 boordsteek) en de voorkant opening kant 16 st in 1x1 boordsteek.

Blijf alle steken zoals nu ingesteld breien en brei de gemeerderde st (naast de markeerring) mee in kabelpatroon en brei door als volgt:

**Naald 9 (goede kant):** brei boordsteek tot 2 st voor de markeerring, 2r, zet de markeerring op de rechternaald, brei door in patroon tot eind.

**Naald 10:** brei in patroon tot aan de markeerring, M1, zet de markeerring op de rechternaald, 1av, 2av samenbreien, brei boordsteek tot het eind.

**Naald 11:** brei in boordsteek tot 3 st voor de markeerring, 2r samenbreien, 1r, zet de markeerring op de rechternaald, M1, brei in patroon tot het eind.

**Naald 12:** brei in patroon tot aan de markeerring, zet de markeerring op de rechternaald, 2av, brei in boordsteek tot het eind.

**Naald 13:** Als naald 11.

**Naald 14:** Als naald 10.

Herhaal de naalden 9 tot 14, nog 6 keer – er behoren nu 3 st tussen de zijkant en de markeerring te zijn.

**Volgende naald (goede kant):** 3r, zet de markeerring op de rechternaald, brei in patroon tot het eind.

**Volgende naald:** brei in patroon tot aan de markeerring, M1, zet de markeerring op de rechternaald, 1av, 2av samenbreien.

Verwijder de markeerring.

**Volgende naald:** 2r samenbreien, M1, brei in patroon tot het eind.

**Volgende naald:** brei in patroon tot de laatste steek, 1av.

zijnaad 2x2 boordsteek driehoek is nu klaar.

Brei nu alle steken in kabel boordsteek patroon met aan de voorkant opening kant (16 steken) nog steeds in 1x1 boordsteek en brei als volgt verder:

**Volgende naald (goede kant):** 1r, brei in patroon tot eind

**Volgende naald:** brei in patroon tot de laatste steek, 1r.

deze 2 naalden vormen de zijnaad steek gebreid al seen rechte steek in elke naald.

Brei verder tot het linkervoorpand gelijk is met het begin van de armsgaten van het rugpand om te beginnen met de armsgaten, meet aan de zijkanten (omdat het middenachter 5 cm langer is dan de zijkanten) en eindig met de goede kant van het werk naar je toe voor de volgende naald.

### Vorm de armsgaten

Blijf in patroon breien, kant af 5 st aan het begin van de volgende naald. 86 [95: 104: 113: 122] st.

brei 1 naald.

**Volgende naald (goede kant):** 2r, haal 1 st af zonder te breien, 1r, haal de afgehaalde st over de gebreide st heen, brei door in patroon tot het eind.

**Volgende naald:** brei in patroon tot de laatste 4 st, 2av samenbreien achter insteken (verdraaid breien), 2av.

**Volgende naald:** 2r, haal 1 st af zonder te breien, 2r samenbreien, haal de afgehaalde st over de gebreide st heen, draad om de naald slaan (om een gaatje te maken), brei in patroon tot het eind.

**Volgende naald:** brei in patroon tot de laatste 4 st, 2av samenbreien achter insteken, 2av.

Herhaal de laatste 4 naalden nog een keer. 78 [87: 96: 105: 114] st.

**Volgende naald (goede kant):** 2r, haal 1 st af zonder te breien, 1r, haal de afgehaalde st over de gebreide st heen, brei in patroon tot het eind.

**Volgende naald:** brei in patroon tot de laatste 3 st, 3av.

**Volgende naald:** 2r, haal 1 st af zonder te breien, 2r samenbreien, haal de afgehaalde st over de gebreide st heen, draad om de naald slaan (om een gaatje te maken), brei in patroon tot het eind. 76 [85: 94: 103: 112] st.

**Volgende naald:** brei tot de laatste 3 st, 3av.

**Volgende naald:** 3r, brei tot het eind.

**Volgende naald:** brei tot de laatste, 3av.

**Volgende naald:** 2r, haal 1 st af zonder te breien, 1r, haal de afgehaalde st over de gebreide st heen, draad om de naald slaan (om een gaatje te maken), brei in patroon tot het eind.

laatste 4 naalden geven de armsgat kant steken weer - 3 st in tricotsteek met gaatjes gebreid in elke 4e naald.

Hou alle steken zoals nu aangegeven en brei als volgt verder:

Brei door tot er 12 [12: 14: 14: 16] naalden minder zijn gebreid dan het begin van de schouders bij het rugpand, eindig met de goede kant van het werk naar je toe voor de volgende naald.

#### **Vorm de hals**

**Volgende naald (goede kant):** brei in patroon tot de laatste 20 st en keer het werk, laat de overgebleven 20 st liggen op een stekhouder. 56 [65: 74: 83: 92] st.

Hou het patroon correct, minder 1 st aan halszijde in de volgende 8 naalden, dan 1x [1x: 2x: 2x: 3x] elke 2e naald. 47 [56: 64: 73: 81] st. brei 1 naald, eindig met de goede kant van het werk naar je toe voor de volgende naald.

#### **Vorm de schouders**

Kant af 16 [19: 21: 24: 27] st aan het begin van de volgende naald en de volgende 2e naald.

brei 1 naald.

Kant de resterende 15 [18: 22: 25: 27] st af.

Markeer de plaats voor 3 knopen langs de linker openingkant - de eerste komt op 13 cm vanaf de opzetkant, de laatste op 3 cm onder de halsafkanting, en de andere knoop er verdeelt tussenin

#### **rechtersvoorpand**

##### **zoomboord**

met naalden nr 4 1/2mm zet op 68 [72: 80: 84: 92] st.

**Naald 1 (goede kant):** 3r, \*2av, 2r, herhaal van \* tot laatste st, 1r.

**Naald 2:** 1r, 2av, \*2r, 2av, herhaal van \* tot laatste st, 1r.

Herhaal de laatste 2 naalden nog 11 keer, minder 1 [0: 2: 0: 1] st verdeelt in de laatste naald en eindig met de goede kant van het werk naar je toe voor de volgende naald. 67 [72: 78: 84: 91] st.

Kant af in boordsteek.

##### **Hoofd deel (grootste/belangrijkste deel)**

Met naalden nr 4 1/2mm en met de **verkeerde** kant van het werk naar je toe (zodat de opneemnaald een ribbel vormt aan de goede kant van het werk), neem op en brei 67 [72: 78: 84: 91] st van de opzetkant van de zoomboord.

**Volgende naald (goede kant):** 2r, (1av, 1r) 7 keer, (3av, 2r, 3av, meerder 1 steek in de volgende 4 steken, 1r) 3 [4: 4: 5: 5] keer, (3av, 2r) 1 [0: 1: 0: 1] keer, 6av [3: 4: 2: 4], 1r. 79 [88: 94: 104: 111] st.

Brei nu in kabel en boordsteek patroon als volgt:

**Naald 1 (verkeerde kant):** 7r [4: 5: 3: 5], (2av, 3r) 1 [0: 1: 0: 1] keer, (9av, 3r, 2av, 3r) 3 [4: 4: 5: 5] keer, (1av, 1r) 8 keer.

**Naald 2:** 2r, (1av, 1r) 7 keer, (3av, 2r, 3av, C9F) 3 [4: 4: 5: 5] keer, (3av, 2r) 1 [0: 1: 0: 1] keer, 6av [3: 4: 2: 4], 1r.

**Naald 3:** Als naald 1.

**Naald 4:** 2r, (1av, 1r) 7 keer, (3av, 2r, 3av, 9r) 3 [4: 4: 5: 5] keer, (3av, 2r) 1 [0: 1: 0: 1] keer, 6av [3: 4: 2: 4], 1r.

**Naald 5:** Als naald 1.

**Naald 6:** 2r, (1av, 1r) 2 keer, kant af 2 st (om het eerste knoopsgat te maken- zet deze 2 steken op dezelfde plaats er weer bij op in de volgende naald)- 1 st op de rechtersnaald na de afkanting, 1r, (1av, 1r) 3 keer, (3av, 2r, 3av, 9r) 3 [4: 4: 5: 5] keer, (3av, 2r) 1 [0: 1: 0: 1] keer, 6av [3: 4: 2: 4], 1r.

Maak nog 2 knoopsgaten op deze manier op de zelfde hoogte als dat je de knopen gemarkeerd hebt op het linkervoorpand. Brei verder als volgt:

**Naald 7 tot 12:** Als naald 3 en 4, 3 keer.

Laatste 12 naalden vormen de kabel en boordsteek patroon, met de opening aan de voorkant met 16 st in 1x1 boordsteek.

Brei door zoals nu aangegeven tot het rechtersvoorpand gelijk is als het rugpand om te beginnen met de armsgaten, meet aan de zijanten (omdat het midden 5 cm langer is dan de zijanten) en eindig met de **verkeerde kant** van het werk naar je toe voor de volgende naald.

##### **Vorm de armsgaten**

Blijf breien in patroon, kant af 5 st aan het begin van de volgende naald. 74 [83: 89: 99: 106] st.

**Volgende naald (goede kant):** brei tot de laatste 4 st, 2r samenbreien, 2r.

**Volgende naald:** 2av, 2av samenbreien, brei tot het eind.

**Volgende naald:** brei tot de laatste 5 st, draad om de naald slaan (om een gaatje te maken), 3r samenbreien, 2r.

**Volgende naald:** 2av, 2av samenbreien, brei tot het eind.

Herhaal de laatste 4 naalden nog een keer. 66 [75: 81: 91: 98] st.

**Volgende naald (goede kant):** brei tot de laatste 4 st, 2r samenbreien, 2r.

**Volgende naald:** 3av, brei in patroon tot het eind.

**Volgende naald:** brei in patroon tot de laatste 5 st, draad om de naald slaan (om een gaatje te maken), 3r samenbreien, 2r. 64 [73: 79: 89: 96] st.

**Volgende naald:** 3av, brei in patroon tot het eind.

**Volgende naald:** brei in patroon tot de laatste 3 st, 3r.

**Volgende naald:** 3av, brei in patroon tot het eind.

**Volgende naald:** brei in patroon tot de laatste 4 st, draad om de naald slaan (om een gaatje te maken), 2r samenbreien, 2r.

De laatste 4 naalden geven de steken aan voor de zijanten van het armsgat - 3 st in tricotsteek met een gaatje gebreid in elke 4e naald.

Blijf alle steken zo door breien en brei verder als volgt:

Brei door tot er 12 [12: 14: 14: 16] naalden minder zijn gebreid dan het begin van de schouderafkanting bij het rugpand en eindig met de goede kant van het werk naar je toe voor de volgende naald.

##### **Vorm de hals**

**Volgende naald (goede kant):** brei in patroon 20 st en zet deze steken op een stekhouder, brei in patroon tot het eind. 44 [53: 59: 69: 76] st.

Blijf in patroon breien, minder 1 st aan halszijde in de volgende 2 naalden, dan 2x [2x: 3x: 3x: 4x] elke 2e naald, dan 1x elke 4e naald. 39 [48: 53: 63: 69] st.

brei 2 naalden, eindig met de **verkeerde kant** van het werk naar je toe voor de volgende naald.

##### **Vorm de schouder**

Kant af 13 [16: 18: 21: 23] st aan het begin van de volgende naald en de volgende 2e naald.

Brei 1 naald.

Kant de resterende 13 [16: 17: 21: 23] st af.

##### **tussenstuk (maak er 2)**

Met naalden nr 4 1/2mm zet op 26 st.

**Naalden 1 tot 3:** recht breien.

**Naald 4:** 1r, 24av, 1r.

Vorm nu het tussenstuk als volgt:

**Naald 5:** 2r, haal 1 st af zonder te breien, 1r, haal de afgehaalde steek over de gebreide steek heen, recht breien tot de laatste 4 st, 2r samenbreien, 2r. 24 st.

**Naald 6:** 1r, averecht tot de laatste steek, 1r.

**Naald 7:** recht breien.

**Naalden 8 en 9:** Als naalden 6 en 7.

**Naald 10:** Als naald 6.

Herhaal nu de naalden 5 tot 10, nog 9 keer. 6 st.

**Naald 65:** 1r, haal 1 st af zonder te breien, 1r, haal de afgehaalde steek over de gebreide steek heen, 2r samenbreien, 1r. 4 st.

**Naald 66:** 1r, 2av, 1r.

**Naald 67:** 4r.

**Naalden 68 en 69:** Als naalden 66 en 67.

**Naald 70:** Als naald 66.

**Naald 71:** haal 1 st af zonder te breien, 1r, haal de afgehaalde steek over de gebreide steek heen, 2r samenbreien.

**Naald 72:** 2r.

**Naald 73:** 2r samenbreien en afkanten.

## **mouwen**

### **manchet**

met naalden nr 4 1/2mm zet op 54 [54: 58: 58: 58] st.

**Naald 1 (goede kant):** 2r, \*2av, 2r, herhaal van \* tot eind.

**Naald 2:** 2av, \*2r, 2av, herhaal van \* tot eind.

Herhaal deze 2 naalden nog 11 keer, minder 1 [0: 1: 1: 0] st aan elke kant van de laatste naald en eindig met de goede kant van het werk naar je toe voor de volgende naald. 52 [54: 56: 56: 58] st.

Kant af in boordsteek.

### **Mouwdeel (hoofd deel)**

Met naalden nr 4 1/2mm en met de **verkeerde** kant van het werk naar je toe (zodat de opneemnaald een ribbeltje vormt aan de goede kant van het werk), neem op en brei 52 [54: 56: 56: 58] st vanaf de afkant rand van de manchet.

Begin met een averechte naald, brei nu in averechte tricotsteek als volgt:

meerder 1 st aan elke kant van de 3e [3e: 3e: volgende: volgende] en 0x [0x: 0x: 3x: 5x] elke 2e naald, dan 2x [2x: 2x: 1x: 0x] elke 4e naald. 58 [60: 62: 66: 70] st.

brei 1 naald, eindig met de goede kant van het werk naar je toe voor de volgende naald.

### **Plaats het patroon (telpatroon)**

**Volgende naald (goede kant):** 17av [18: 19: 21: 23], brei de volgende 24 st als naald 1 van de telpatroon, 17av [18: 19: 21: 23].

**Volgende naald:** 17r [18: 19: 21: 23], brei de volgende 24 st als naald 2 van de telpatroon, 17r [18: 19: 21: 23].

deze 2 naalden vormen de steken - middelste 24 st gebreid volgens telpatroon en alle andere steken gebreid in averechte tricotsteek.

Brei de overgebleven 40 naalden van het telpatroon en brei dan de mouw verder af in averechte tricotsteek, brei verder als volgt:

meerder 1 st aan elke kant van de volgende en elke volgende 4e naald tot 76 [82: 88: 92: 96] st, dan 2x [1x: 0x: 0x: 0x] elke 6e naald, brei de meerderingen mee in de averechte tricotsteek. 80 [84: 88: 92: 96] st.

Brei door tot de mouw een lengte heeft van 40 [41: 42: 42: 42] cm **vanaf de opzetnaald van de manchet**, eindig met de goede kant van het werk naar je toe voor de volgende naald.

### **Vorm mouwkop**

Kant af 4 st aan het begin van de volgende 2 naalden. 72 [76: 80: 84: 88] st.

**Volgende naald (goede kant):** 2r, haal 1 st af zonder te breien, 1r, haal de afgehaalde steek over de gebreide steek heen, brei averecht tot de laatste 4 st, 2r samenbreien, 2r.

**Volgende naald:** 3av, brei recht tot de laatste 3 st, 3av.

**Volgende naald:** 2r, haal 1 steek af zonder te breien, 2r samenbreien, haal de afgehaalde steek over de gebreide steek heen, draad om de naald slaan (om een gaatje te maken), brei averecht tot de laatste 5 steken, draad om de naald slaan (om een gaatje te maken), 3r samenbreien, 2r.

**Volgende naald:** 3av, brei recht tot de laatste 3 st, 3av.

Herhaal de laatste 4 naalden nog een keer. 64 [68: 72: 76: 80] st.

**Volgende naald (goede kant):** 2r, haal 1 steek af zonder te breien, 1r, haal de afgehaalde steek over de gebreide steek heen, brei averecht tot de laatste 4 st, 2r samenbreien, 2r.

**Volgende naald:** 2av, 2av samenbreien, brei recht tot de laatste 4 st, 2av samenbreien achter insteken, 2av.

Kant de resterende 60 [64: 68: 72: 76] st af.

## **afwerking**

pers als aangegeven op de infopagina.

Naai beide schouders met een stiksteek of matrassteek indien gewenst. (notitie: omdat de voorkanten gebreid zijn in kabelpatroon, zullen er meer steken zijn in de schouder van het voorpand dan van het achterpand, maar de zijkanten moeten dezelfde lengte hebben)

### **halsbies**

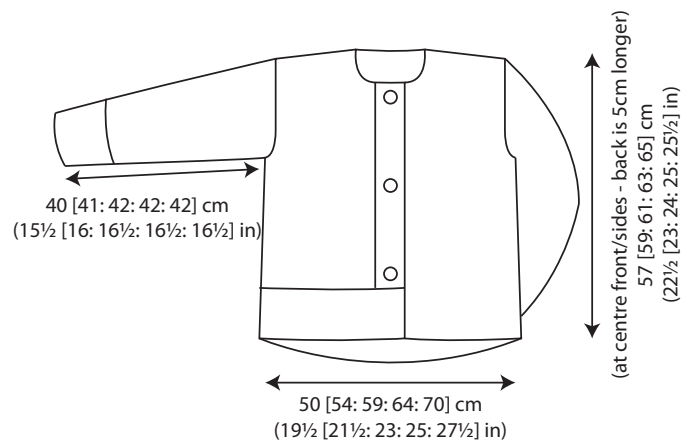
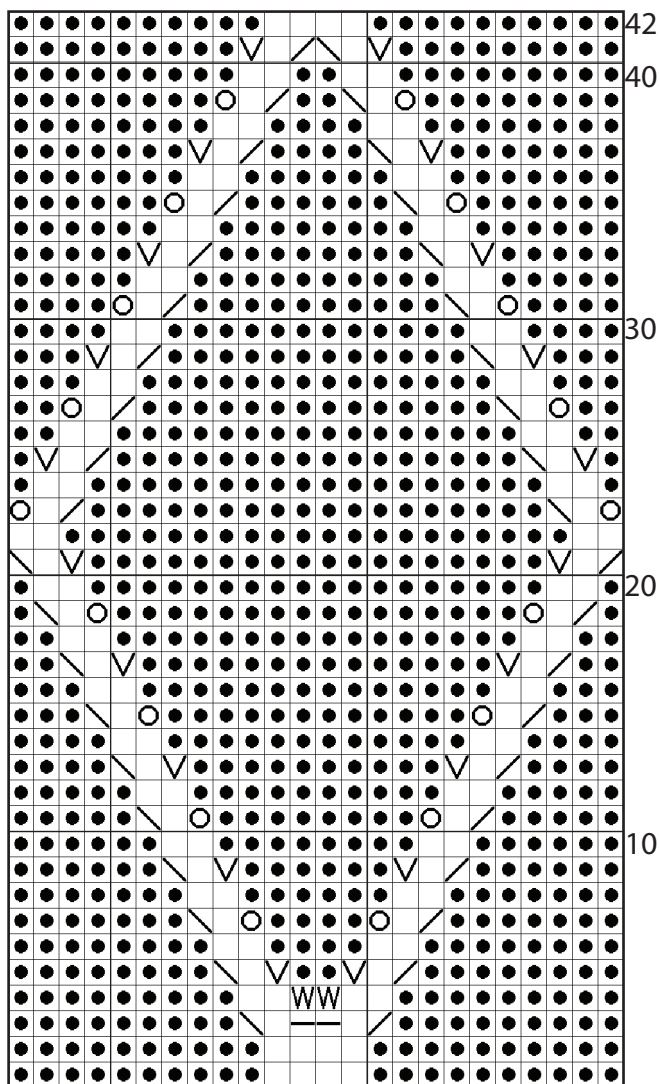
met naalden nr 4 1/2mm en met de goede kant van het werk naar je toe, zet de 20 st van de stekhouder van het rechter voorpand op de rechternaald, hecht de draad aan en neem op en brei 12 [12: 14: 14: 16] st langs de rechterkant van de hals, 37 [37: 39: 39: 41] st langs de achterkant (nek), en 12 [12: 14: 14: 16] st langs de linkerkant van de hals, brei dan in patroon over de 20 st van de stekhouder van het linkervoorpand 101 [101: 107: 107: 113] st.

Kant rechtbreiend af (aan de **verkeerde kant**).









Naai de zijnaden en laat 30 cm open aan de onderkant. Naai de tussenstukken in de zijnaad openingen – de opzetkant van het tussenstuk moet gelijk zijn aan de opzetkant van het rug en voorpand.

Zie informatie pagina voor afwerkingstips, zet de mouwen in.





### key

-  K on RS, P on WS
-  P on RS, K on WS
-  K2tog
-  sl1, K1, psso
-  M1
-  yfrn or yon
-  (yfrn) twice
-  K into back and front of double yfwd of previous row