

R O W A N



# Hebrides

By Lisa Richardson



R O W A N

# Hebrides

by Lisa Richardson



## SIZE

S	M	L	XL	XXL	
To fit bust					
81-86	91-97	102-107	112-117	122-127	cm
32-34	36-38	40-42	44-46	48-50	in

## YARN

### Kidsilk Haze Stripe

3	3	3	3	4	x 50gm
---	---	---	---	---	--------

(photographed in Twilight 200)

## NEEDLES

1 pair 2 $\frac{3}{4}$ mm (no 12) (US 2) needles  
1 pair 3 $\frac{1}{4}$ mm (no 10) (US 3) needles

## BUTTONS - 8

## TENSION

25 sts and 34 rows to 10 cm measured over st st using 3 $\frac{1}{4}$ mm (US 3) needles.

## BACK

Using 2 $\frac{3}{4}$ mm (US 2) needles cast on 111 [123:137:153:171] sts.

**Row 1 (RS):** K1, \*P1, K1, rep from \* to end.

**Row 2:** As row 1.

These 2 rows form moss st.

Work in moss st for a further 4 rows, ending with RS facing for next row.

Change to 3 $\frac{1}{4}$ mm (US 3) needles.

Beg with a K row, work in st st, shaping side seams by dec 1 st at each end of 5th and 4 foll 8th rows.

101 [113: 127: 143: 161] sts.

Work 13 rows, ending with RS facing for next row.

Inc 1 st at each end of next and 4 foll 12th rows.

111 [123: 137: 153: 171] sts.

Cont straight until back meas 35 [36: 37: 38: 39] cm, ending with RS facing for next row.

### Shape armholes

Cast off 5 [6: 7: 8: 9] sts at beg of next 2 rows.

101 [111: 123: 137: 153] sts.

Dec 1 st at each end of next 5 [7: 7: 9: 11] rows, then on foll 4 [5: 7: 8: 10] alt rows. 83 [87: 95: 103: 111] sts.

Cont straight until armhole meas 19 [20: 21: 22: 23] cm, ending with RS facing for next row.

### Shape shoulders and back neck

**Next row (RS):** Cast off 7 [7: 8: 10: 11] sts, K until there are 16 [18: 20: 22: 24] sts on right needle and turn, leaving rem sts on a holder.

Work each side of neck separately.

Dec 1 st at neck edge of next 3 rows **and at same time** cast off 7 [7: 8: 10: 11] sts at beg of 2nd row.

Cast off rem 6 [8: 9: 9: 10] sts.

With RS facing, rejoin yarn to rem sts, cast off centre 37 [37: 39: 39: 41] sts, K to end.

Complete to match first side, reversing shapings.

## LEFT FRONT

Using 2 $\frac{3}{4}$ mm (US 2) needles cast on 54 [60: 67: 75: 84] sts.

**Row 1 (RS):** \*K1, P1, rep from \* to last 0 [0: 1: 1: 0] st, K0 [0: 1: 1: 0].

**Row 2:** K0 [0: 1: 1: 0], \*P1, K1, rep from \* to end.

These 2 rows form moss st.



Work in moss st for a further 4 rows, ending with RS facing for next row.

Change to 3¼mm (US 3) needles.

Beg with a K row, work in st st, shaping side seams by dec 1 st at beg of 5th and 4 foll 8th rows.

49 [55: 62: 70: 79] sts.

Work 13 rows, ending with RS facing for next row.

Inc 1 st at beg of next and 4 foll 12th rows.

54 [60: 67: 75: 84] sts.

Cont straight until left front matches back to beg of armhole shaping, ending with RS facing for next row.

### Shape armhole

Cast off 5 [6: 7: 8: 9] sts at beg of next row.

49 [54: 60: 67: 75] sts.

Work 1 row.

Dec 1 st at armhole edge of next 5 [7: 7: 9: 11] rows, then on foll 4 [5: 7: 8: 10] alt rows. 40 [42: 46: 50: 54] sts.

Cont straight until 19 [19: 21: 21: 23] rows less have been worked than on back to beg of shoulder shaping, ending with **WS** facing for next row.

### Shape front neck

Cast off 9 sts at beg of next row. 31 [33: 37: 41: 45] sts.

Dec 1 st at neck edge of next 7 rows, then on foll 3 [3: 4: 4: 5] alt rows, then on foll 4th row.

20 [22: 25: 29: 32] sts.

Work 1 row, ending with RS facing for next row.

### Shape shoulder

Cast off 7 [7: 8: 10: 11] sts at beg of next and foll alt row.

Work 1 row.

Cast off rem 6 [8: 9: 9: 10] sts.

## RIGHT FRONT

Using 2¾mm (US 2) needles cast on 54 [60: 67: 75: 84] sts.

**Row 1 (RS):** K0 [0: 1: 1: 0], \*P1, K1, rep from \* to end.

**Row 2:** \*K1, P1, rep from \* to last 0 [0: 1: 1: 0] st, K0 [0: 1: 1: 0].

These 2 rows form moss st.

Work in moss st for a further 4 rows, ending with RS facing for next row.

Change to 3¼mm (US 3) needles.

Beg with a K row, work in st st, shaping side seams by dec 1 st at end of 5th and 4 foll 8th rows.

49 [55: 62: 70: 79] sts.

Complete to match left front, reversing shapings.

## SLEEVES

Using 2¾mm (US 2) needles cast on 45 [47: 51: 51: 53] sts.

Work in moss st as given for back for 6 rows, ending with RS facing for next row.

Change to 3¼mm (US 3) needles.

Beg with a K row, work in st st, shaping sides by inc 1 st at each end of 5th [5th: 5th: 3rd: 3rd] and every foll 6th [6th: 6th: 4th: 4th] row to 79 [85: 85: 55: 63] sts, then on every foll 8th [8th: 8th: 6th: 6th] row until there are 85 [89: 93: 97: 101] sts.

Cont straight until sleeve meas 44 [45: 46: 46: 46] cm, ending with RS facing for next row.

### Shape top

Cast off 5 [6: 7: 8: 9] sts at beg of next 2 rows. 75 [77: 79: 81: 83] sts.

Dec 1 st at each end of next 3 rows, then on every foll alt row to 41 sts, then on foll 7 rows, ending with RS facing for next row. 27 sts.

Cast off 4 sts at beg of next 2 rows.

Cast off rem 19 sts.

## MAKING UP

Press.

Join both shoulder seams using back stitch, or mattress stitch if preferred.

### Neckband

With RS facing and using 2¾mm (US 2) needles, beg and ending at front opening edges, pick up and knit 28 [28: 30: 30: 32] sts up right side of neck, 43 [43: 45: 45: 47] sts from back, then 28 [28: 30: 30: 32] sts down left side of neck. 99 [99: 105: 105: 111] sts.

Work in moss st as given for back for 5 rows, ending with RS facing for next row.

Cast off in moss st.

### Button band

With RS facing and using 2¾mm (US 2) needles, beg at top of neckband, pick up and knit 133 [141: 147: 147: 155] sts evenly down left front opening edge to cast-on edge.

Work in moss st as given for back for 5 rows, ending with RS facing for next row.

Cast off in moss st.

### Buttonhole band

With RS facing and using 2¾mm (US 2) needles, beg at cast-on edge, pick up and knit 133 [141: 147: 147: 155] sts evenly up right front opening edge to top of neckband.

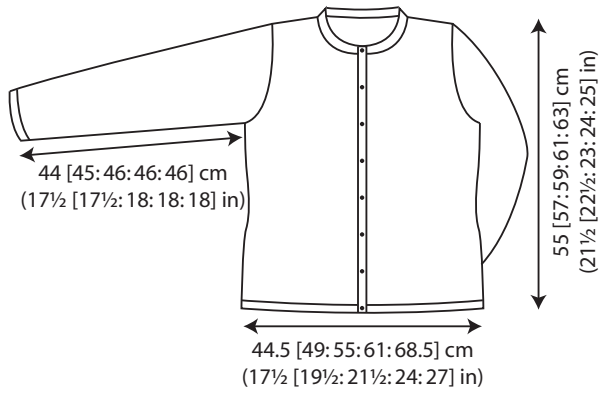
Work in moss st as given for back for 2 rows, ending with **WS** facing for next row.

**Row 3 (WS):** Moss st 3 sts, \*yarn, work 2 tog (to make a buttonhole), moss st 16 [17: 18: 18: 19] sts, rep from \* 6 times more, yarn, work 2 tog (to make 8th buttonhole), moss st 2 [3: 2: 2: 3] sts.

Work in moss st for a further 2 rows, ending with RS facing for next row.

Cast off in moss st.

Set in sleeves using the set-in method.



# Hebrides

by Lisa Richardson



## TAILLES

S	M	L	XL	XXL	
81-86	91-97	102-107	112-117	122-127	cm

## FIL

### Kidsilk Haze Stripe

3	3	3	3	4	x 50g
---	---	---	---	---	-------

(photographié en Twilight 200)

## AIGUILLES

1 paire d'aig n° 2 ¾  
1 paire d'aig n° 3 ¼

## 8 BOUTONS

## ECHANTILLON

10 cm = 25 m et 34 rgs en jersey endroit avec les aig n° 3 ¼.

## DOS

Avec les aig n° 2 ¾ monter 111 [123: 137: 153: 171] m.

**Rg 1 (sur l'endroit):** 1 m end, \*1 m env, 1 m end, puis rép depuis \* jusqu'à la fin du rg.

**Rg 2:** Comme le 1.

Ces 2 rgs commencent le point de riz.

Tric encore 4 rgs en point de riz, en terminant par un rg sur l'envers.

Continuer avec les aig n° 3 ¼.

En commençant par un rg de m end, tric en jersey endroit, en dim 1 m de chaque côté du 5<sup>ème</sup> rg et 4 fois tous les 8 rgs. On a 101 [113: 127: 143: 161] m.

Tric 13 rgs, en terminant par un rg sur l'envers.

Augm 1 m de chaque côté du rg suivant et 4 fois tous les 12 rgs.

On a 111 [123: 137: 153: 171] m.

Continuer tout droit jusqu'à 35 [36: 37: 38: 39] cm de hauteur totale, en terminant par un rg sur l'envers.

### Former les emmanchures

Rabattre 5 [6: 7: 8: 9] m au début des 2 rgs suivants. On a 101 [111:

123: 137: 153] m.

Dim 1 m de chaque côté des 5 [7: 7: 9: 11] rgs suivants, puis 4 [5: 7: 8: 10] fois tous les 2 rgs. On a 83 [87: 95: 103: 111] m.

Continuer tout droit jusqu'à 19 [20: 21: 22: 23] cm de hauteur d'emmanchure, en terminant par un rg sur l'envers.

### Biaiser les épaules et former l'encolure dos

**Rg suivant (end):** Rabattre 7 [7: 8: 10: 11] m, Tric en m end jusqu'à avoir 16 [18: 20: 22: 24] m sur l'aig droite et tourner, laisser le reste des m en attente.

Tric chaque côté de l'encolure séparément.

**D'une part,** dim 1 m côté encolure aux 3 rgs suivants, **tout en rabattant d'autre part** 7 [7: 8: 10: 11] m au début du 2<sup>ème</sup> rg.

Rabattre les 6 [8: 9: 9: 10] m restantes.

Sur l'endroit, reprendre les m en attente : rabattre les 37 [37: 39: 39: 41] m centrales, finir le rg en m end.

Terminer symétriquement au premier côté.

## DEVANT GAUCHE

Avec les aig n° 2 ¾ monter 54 [60: 67: 75: 84] m.

**Rg 1 (end):** \*1 m end, 1 m env, rép depuis \* jusqu'à ce qu'il reste 0 [0: 1: 1: 0] m, 0 [0: 1: 1: 0] m end.

**Rg 2:** 0 [0: 1: 1: 0] m end, \*1 m env, 1 m end, puis rép depuis \* jusqu'à la fin du rg.

Ces 2 rgs commencent le point de riz.

Tric encore 4 rgs en point de riz, en terminant par un rg sur l'envers.

Continuer avec les aig n° 3 ¼.

En commençant par un rg de m end, tric en jersey endroit, en dim 1 m au début du 5<sup>ème</sup> rg et 4 fois tous les 8 rgs. On a 49 [55: 62: 70: 79] m.

Tric 13 rgs, en terminant par un rg sur l'envers.

Augm 1 m au début du rg suivant et 4 fois tous les 12 rgs. On a 54 [60: 67: 75: 84] m.

Continuer tout droit jusqu'à atteindre la hauteur du début des emmanchures du dos, en terminant par un rg sur l'envers.

### Former l'emmanchure

Rabattre 5 [6: 7: 8: 9] m au début du rg suivant. On a 49 [54: 60: 67: 75] m.

Tric 1 rg.

Dim 1 m côté emmanchure aux 5 [7: 7: 9: 11] rgs suivants, puis 4 [5: 7: 8: 10] fois tous les 2 rgs. On a 40 [42: 46: 50: 54] m.

Continuer tout droit jusqu'à 19 [19: 21: 21: 23] rgs avant d'atteindre la hauteur du début des épaules du dos, en terminant par un rg sur l'endroit.

#### Commencer l'encolure devant

Rabattre 9 m au début du rg suivant. On a 31 [33: 37: 41: 45] m.

Dim 1 m côté encolure aux 7 rgs suivants, puis 3 [3: 4: 4: 5] fois tous les 2 rgs, puis 4 rgs plus haut. On a 20 [22: 25: 29: 32] m.

Tric 1 rg, en terminant par un rg sur l'envers.

#### Biaiser l'épaule

Rabattre 7 [7: 8: 10: 11] m au début du rg suivant et 2 rgs plus haut.

Tric 1 rg.

Rabattre les 6 [8: 9: 9: 10] m restantes.

#### DEVANT DROIT

Avec les aig n° 2 ¾ monter 54 [60: 67: 75: 84] m.

**Rg 1 (end):** 0 [0: 1: 1: 0] m end, \*1 m env, 1 m end, puis rép depuis \* jusqu'à la fin du rg.

**Rg 2:** \*1 m end, 1 m env, rép depuis \* jusqu'à ce qu'il reste 0 [0: 1: 1: 0] m, 0 [0: 1: 1: 0] m end.

Ces 2 rgs commencent le point de riz.

Tric encore 4 rgs en point de riz, en terminant par un rg sur l'envers.

Continuer avec les aig n° 3 ¼.

En commençant par un rg de m end, tric en jersey endroit, en dim 1 m à la fin du 5<sup>ème</sup> rg et 4 fois tous les 8 rgs. On a 49 [55: 62: 70: 79] m.

Terminer symétriquement au devant gauche.

#### MANCHES

Avec les aig n° 2 ¾ monter 45 [47: 51: 51: 53] m.

Tric 6 rgs en point de riz comme en bas du dos, en terminant par un rg sur l'envers.

Continuer avec les aig n° 3 ¼.

En commençant par un rg de m end, tric en jersey endroit, en augm 1 m de chaque côté du 5 [5: 5: 3: 3]ème rg et tous les 6 [6: 6: 4: 4] rgs jusqu'à avoir 79 [85: 85: 55: 63] m, puis tous les 8 [8: 8: 6: 6] rgs jusqu'à avoir 85 [89: 93: 97: 101] m.

Continuer tout droit jusqu'à 44 [45: 46: 46: 46] cm de hauteur totale, en terminant par un rg sur l'envers.

#### Former la tête de manche

Rabattre 5 [6: 7: 8: 9] m au début des 2 rgs suivants. On a 75 [77: 79: 81: 83] m.

Dim 1 m de chaque côté des 3 rgs suivants, puis tous les 2 rgs jusqu'à avoir 41 m, puis aux 7 rgs d'après, en terminant par un rg sur l'envers.

On a 27 m.

Rabattre 4 m au début des 2 rgs suivants.

Rabattre les 19 m restantes.

#### FINITIONS

Repasser comme cela est décrit dans la feuille d'informations.

Coudre les épaules.

#### Bande d'encolure

Sur l'endroit et avec les aig n° 2 ¾, en commençant et en terminant en haut de l'ouverture devant, relever 28 [28: 30: 30: 32] m sur le côté droit de l'encolure, 43 [43: 45: 45: 47] m sur le dos, puis 28 [28: 30: 30: 32] m sur le côté gauche de l'encolure. On a 99 [99: 105: 105: 111] m.

Tric 5 rgs en point de riz comme en bas du dos, en terminant par un rg sur l'envers.

Rabattre en tric en point de riz.

#### Bande des boutons

Sur l'endroit et avec les aig n° 2 ¾, en commençant en haut de la bande d'encolure, relever 133 [141: 147: 147: 155] m régulièrement en descendant le long du bord de l'ouverture du devant gauche jusqu'au rg de montage

Tric 5 rgs en point de riz comme en bas du dos, en terminant par un rg sur l'envers.

Rabattre en tric en point de riz.

#### Bande des boutonnières

Sur l'endroit et avec les aig n° 2 ¾, en commençant au rg de montage, relever 133 [141: 147: 147: 155] m régulièrement en remontant le long du bord de l'ouverture du devant droit jusqu'en haut de la bande d'encolure.

Tric 2 rgs en point de riz comme en bas du dos, en terminant par un rg sur l'endroit.

**Rg 3 (env):** 3 m en point de riz, \*1 jeté, tric 2 m ens (pour faire une boutonnière), 16 [17: 18: 18: 19] m en point de riz, rép encore 6 fois depuis \*, 1 jeté, tric 2 m ens (pour faire la 8<sup>ème</sup> boutonnière), 2 [3: 2: 2: 3] m en point de riz.

Tric encore 2 rgs en point de riz, en terminant par un rg sur l'envers.

Rabattre en tric en point de riz.

Voir la feuille d'informations pour les finitions, monter les manches en suivant la méthode des manches montées .

Hauteur totale:

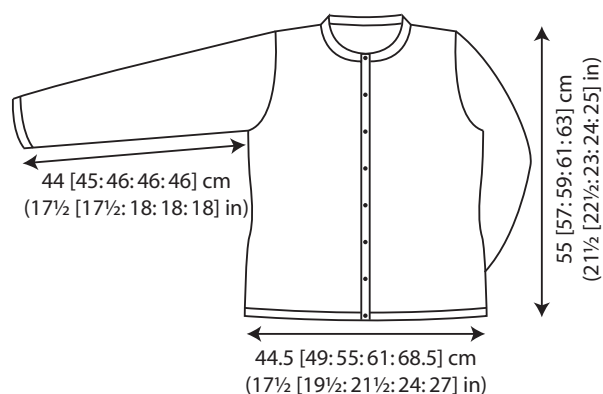
55 [57: 59: 61: 63] cm

largeur (à la base des emmanchures):

44.5 [49: 55: 61: 68.5] cm

Hauteur des manches sous les aisselles:

44 [45: 46: 46: 46] cm



R O W A N

# Hebrides

by Lisa Richardson



## Größen

S M L XL XXL

## Oberweite

81-86 91-97 102-107 112-117 122-127 cm

## Garn

### Rowan Kidsilk Haze Stripe

3 3 3 3 4 x 50 g

(fotografiert in der Fbe Twilight 200)

## Nadeln

1 Paar Nr. 2 ¾

1 Paar Nr. 3 ¼

## Knöpfe – 8 x

## Maschenprobe

25 M und 34 R = 10 x 10 cm, glatt re gestr mit Ndl Nr. 3 ¼.

## RÜCKENTEIL

111 (123:137:153:171) M mit Ndl Nr. 2 ¾ anschl.

**R 1 (Hintr):** 1 M re, \*1 M li, 1 M re, von \* wdhl bis zum Ende.

**R 2:** Wie R 1.

Die beiden R bilden das Perlmuster, weitere 4 R str, enden mit einer Rückr.

Wechseln zur Ndl Nr. 3 ¼.

Mit einer Rechtsr beg und fortlfd glatt re weiterstr.

## Seitl Abnahmen

In der 5. R und 4 x in jeder folg 8. R bds je 1 M abn = 101 (113:127:143:161) M.

Weitere 13 R str, enden mit einer Rückr.

## Seitl Zunahmen

In der nächsten R und 4 x in jeder folg 12. R bds je 1 M zun = 111 (123:137:153:171) M.

Gerade weiterstr bis zu einer Länge von 35 (36:37:38:39) cm, enden mit einer Rückr.

## Armausschnitte

Am Anf der nächsten beiden R je 5 (6:7:8:9) M abk = 101 (111:123:137:153) M.

Für die Armausschnitttrundungen in den nächsten 5 (7:7:9:11) R und danach 4 (5:7:8:10) x in jeder folg 2. R bds je 1 M abn = 83 (87:95:103:111) M.

Gerade weiterstr bis zu einer Armausschnittlänge von 19 (20:21:22:23) cm, enden mit einer Rückr.

## Schultersträgen und rückw Halsausschnitt

**Nächste R (Hintr):** 7 (7:8:10:11) M abk, re str bis 16 (18:20:22:24) M auf der re Ndl sind, Arbeit wenden, die restl M auf einer Hilfsndl stilllegen und beide Seiten getrennt beenden.

Für die Halsrundung in den nächsten 3 R je 1 M abn, **gleichzeitig** am Anf der 2. R 7 (7:8:10:11) M abk.

Die restl 6 (8:9:9:10) M abk.

Die stillgelegten M aufn, mit neuem Faden in einer Hinr beg, die mittl 37 (37:39:39:41) M abk, re str bis zum Ende.

Die 2. Seite gegengleich str.

## LINKES VORDERTEIL

54 (60:67:75:84) M mit Ndl Nr. 2 ¾ anschl.

**R 1 (Hintr):** \*1 M re, 1 M li, von \* wdhl bis zur letzten 0 (0:1:1:0) M, 0 (0:1:1:0) M re.

**R 2:** 0 (0:1:1:0) M re, \*1 M li, 1 M re, von \* wdhl bis zum Ende.

Die beiden R bilden das Perlmuster, weitere 4 R str, enden mit einer Rückr.

Wechseln zur Ndl Nr. 3 ¼.



Mit einer Rechtsr beg und fortflfd glatt re weiterstr.

### **Seitl Abnahmen**

Am Anf der 5. R und 4 x am Anf jeder folg 8. R je 1 M abn = 49 (55:62:70:79) M.

Weitere 13 R str, enden mit einer Rückr.

### **Seitl Zunahmen**

Am Anf der nächsten R und 4 x am Anf jeder folg 12. R je 1 M zun = 54 (60:67:75:84) M.

Gerade weiterstr bis zu einer Länge von 35 (36:37:38:39) cm, enden mit einer Rückr.

### **Armausschnitt**

Am Anf der nächsten R 5 (6:7:8:9) M abk = 49 (54:60:67:75) M.

1 R str.

Für die Armausschnitttrundung in den nächsten 5 (7:7:9:11) R und danach 4 (5:7:8:10) x in jeder folg 2. R je 1 M abn = 40 (42:46:50:54) M.

Gerade weiterstr bis 19 (19:21:21:23) R unterhalb des Beg der Schulterschräge, enden mit einer Hinr.

### **Vord Halsausschnitt**

Am Anf der nächsten R 9 M abk = 31 (33:37:41:45) M.

Für die Halsrundung in den nächsten 7 R je 1 M abn, danach 3 (3:4:4:5) x in jeder folg 2. R je 1 M abn und 1 x in der folg 4. R 1 M abn = 20 (22:25:29:32) M.

1 R str, enden mit einer Rückr.

### **Schulterschräge**

Am Anf der nächsten R und am Anf jeder folg 2. R 2 x je 7 (7:8:10:11) M und 1 x 6 (8:9:9:10) M abk.

## **RECHTES VORDERTEIL**

54 (60:67:75:84) M mit Ndl Nr. 2  $\frac{3}{4}$  anschl.

**R 1 (Hinr):** 0 (0:1:1:0) M re, \*1 M li, 1 M re, von \* wdhl bis zum Ende.

**R 2:** \*1 M re, 1 M li, von \* wdhl bis zur letzten 0 (0:1:1:0) M, 0 (0:1:1:0) M re.

Die beiden R bilden das Perlmuster, weitere 4 R str, enden mit einer Rückr.

Wechseln zur Ndl Nr. 3  $\frac{1}{4}$ .

Mit einer Rechtsr beg und fortflfd glatt re weiterstr.

### **Seitl Abnahmen**

Am Ende der 5. R und 4 x am Ende jeder folg 8. R je 1 M abn = 49 (55:62:70:79) M.

Das re Vorderteil gegengleich zum li Vorderteil beenden.

## **ÄRMEL**

45 (47:51:51:53) M mit Ndl Nr. 2  $\frac{3}{4}$  anschl.

6 R im Perlmuster str sowie beim Rückenteil angegeben, enden mit einer Rückr.

Wechseln zur Ndl Nr. 3  $\frac{1}{4}$ .

Mit einer Rechtsr beg und fortflfd glatt re weiterstr, dabei für die

### **Armschrägen**

in der 5. (5.:5.:3.:3.) R und in jeder folg 6. (6.:6.:4.:4.) R bds je 1 M zun bis 79 (85:85:55:63) M erreicht sind, danach in jeder folg 8. (8.:8.:6.:6.) R bds je 1 M zun bis 85 (89:93:97:101) M erreicht sind.

Gerade weiterstr bis zu einer Länge von 44 (45:46:46:46) cm, enden mit einer Rückr.

### **Armkugel**

Am Anf der nächsten beiden R je 5 (6:7:8:9) M abk = 75 (77:79:81:83) M.

In den nächsten 3 R bds je 1 M abn, danach in jeder folg 2. R bds je 1 M abn bis 41 M übrig sind, und in den folg 7 R bds je 1 M abn, enden mit einer Rückr = 27 M.

Am Anf der nächsten beiden R je 4 M abk.

Die restl 19 M abk.

## **FERTIGSTELLUNG**

Alle Teile auf eine weiche Unterlage stecken, mit einem feuchten Tuch bedecken und trocknen lassen, oder vorsichtig unter einem feuchten Tuch dämpfen.

Beide Schulternähte schließen.

### **Halsblende**

Von re mit Ndl Nr. 2  $\frac{3}{4}$  die M wie folgt aufn und re str, beg und enden an den Vorderteilkanten: Aus der re vord Halsausschnittkante 28 (28:30:30:32) M, aus der rückw Mitte 43 (43:45:45:47) M und aus der li vord Halsausschnittkante 28 (28:30:30:32) M = 99 (99:105:105:111) M.

5 R im Perlmuster str sowie beim Rückenteil angegeben, enden mit einer Rückr.

Alle M im Muster abk.

### **Knopfblende**

Von re mit Ndl Nr. 2  $\frac{3}{4}$  aus der li Vorderteilkante von der Abkettkante der Halsblende bis zur Anschlagkante 133 (141:147:147:155) M aufn und re str.

5 R im Perlmuster str sowie beim Rückenteil angegeben, enden mit einer Rückr.

Alle M im Muster abk.

### **Knopflochblende**

Von re mit Ndl Nr. 2  $\frac{3}{4}$  aus der re Vorderteilkante von der Anschlagkante bis zur Abkettkante der Halsblende 133 (141:147:147:155) M aufn und re str.

2 R im Perlmuster str sowie beim Rückenteil angegeben, enden mit einer Hinr.

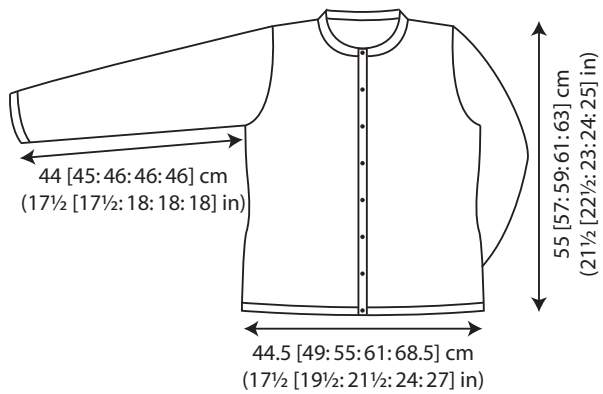
**R 3 (Rückr):** 3 M im Muster, \*1 U, 2 M zus-str (für dad Knopfloch), 16 (17:18:18:19) M im Muster, von \* noch 6 x wdhl, 1 U, 2 M zus-str (für das 8. Knopfloch), 2 (3:2:2:3) M im Muster.

Noch 2 R im Perlmuster str, enden mit einer Rückr.

Alle M im Muster abk.

Die Ärmel in die Armausschnitte nähen, danach die Seiten- und Unterarmnähte schließen. Die Knöpfe annähen.





# Hebrides

by Lisa Richardson



## Maten

S	M	L	XL	XXL	
Borstwijdte					
81-86	91-97	102-107	112-117	122-127	cm

## garen

### Kidsilk Haze Stripe

3	3	3	3	4	x 50gm
---	---	---	---	---	--------

(foto in Twilight 200)

## naalden

- 1 paar 2 3/4mm
- 1 paar 3 1/4mm

## knopen - 8

## stekenverhouding

25 st en 34 naalden = 10x10 cm in tricotsteek met naalden nr 3 1/4mm.

## rugpand

met naalden nr 2 3/4mm zet op 111 [123: 137: 153: 171] st.

**naald 1 (goede kant):** 1r, \*1av, 1r, herhaal van \* tot eind.

**naald 2:** als naald 1.

Deze 2 naalden vormen de gerstekorrelsteek.

Brei nog 4 naalden in gerstekorrelsteek, eindig met de goede kant van het werk naar je toe voor de volgende naald.

Brei verder met naalden nr 3 1/4mm.

Begin met een rechte naald, brei in tricotsteek, vorm de zijkanten door te minderen 1 st aan elke kant van de 5e naald en 4x elke 8e naald. 101 [113: 127: 143: 161] st.

Brei 13 naalden, eindig met de goede kant van het werk naar je toe voor de volgende naald.

meerder 1 st aan elke kant van de volgende naald en 4x elke 12e naald. 111 [123: 137: 153: 171] st.

Brei door tot het rugpand een lengte heeft van 35 [36: 37: 38: 39] cm, eindig met de goede kant van het werk naar je toe voor de volgende naald.

## Vorm de armsgaten

Kant af 5 [6: 7: 8: 9] st aan het begin van de volgende 2 naalden. 101 [111: 123: 137: 153] st.

minder 1 st aan elke kant van de volgende 5 [7: 7: 9: 11] naalden, dan 4x [5x: 7x: 8x: 10x] elke 2e naald. 83 [87: 95: 103: 111] st.

Brei door tot het armsgat een lengte heeft van 19 [20: 21: 22: 23] cm, eindig met de goede kant van het werk naar je toe voor de volgende naald.

## Vorm de schouders en nek

**Volgende naald (goede kant):** kant af 7 [7: 8: 10: 11] st, brei tot er 16 [18: 20: 22: 24] st staan op de rechternaald en keer het werk, laat de overgebleven steken liggen op een stekhouder. Brei welke kant van de nek apart verder. minder 1 st aan nekJzijde in de volgende 3 naalden **en tegelijkertijd** kant af 7 [7: 8: 10: 11] st aan het begin van de 2e naald.

Kant de resterende 6 [8: 9: 9: 10] st af.

Met de goede kant van het werk naar je toe, hecht de draad weer aan aan de overgebleven steken en kant de middelste 37 [37: 39: 39: 41] st af, brei tot het eind.

Brei verder als het eerste deel maar dan tegengesteld.

## linkervoorpand

met naalden nr 2 3/4mm zet op 54 [60: 67: 75: 84] st.

**naald 1 (goede kant):** \*1r, 1av, herhaal van \* tot laatste 0 [0: 1: 1: 0] st, 0r [0: 1: 1: 0].

**naald 2:** 0r [0: 1: 1: 0], \*1av, 1r, herhaal van \* tot eind.

Deze 2 naalden vormen de gerstekorrelsteek.

Brei nog 4 naalden in gerstekorrelsteek en eindig met de goede kant van het werk naar je toe voor de volgende naald.

Brei verder met naalden nr 3 1/4mm.

Begin met een rechte naald, brei in tricotsteek, vorm de zijkanten door te minderen 1 st aan het begin van de 5e naald en 4x elke 8e naald. 49 [55: 62: 70: 79] st.

Brei 13 naalden, eindig met de goede kant van het werk naar je toe voor de volgende naald.

meerder 1 st aan het begin van de volgende naald en 4x elke 12e naald. 54 [60: 67: 75: 84] st.

Brei door tot het linkervoorpand gelijk is aan het rugpand bij het begin van de armsgaten, eindig met de goede kant van het werk naar je toe voor de volgende naald.

### **Vorm armsgat**

Kant af 5 [6: 7: 8: 9] st aan het begin van de volgende naald. 49 [54: 60: 67: 75] st.

Brei 1 naald.

minder 1 st aan armsgat zijde in de volgende 5 [7: 7: 9: 11] naalden, dan 4x [5x: 7x: 8x: 10x] elke 2e naald. 40 [42: 46: 50: 54] st.

Brei door tot er 19 [19: 21: 21: 23] naalden minder zijn gebreid dan het begin van het armsgat bij het rugpand, eindig met de **verkeerde** kant van het werk naar je toe voor de volgende naald.

### **Vorm de hals**

Kant af 9 st aan het begin van de volgende naald. 31 [33: 37: 41: 45] st.

Minder 1 st aan halszijde in de volgende 7 naalden, dan 3x [3x: 4x: 4x: 5x] elke 2e naald, dan in de volgende 4e naald. 20 [22: 25: 29: 32] st.

Brei 1 naald, eindig met de goede kant van het werk naar je toe voor de volgende naald.

### **Vorm de schouder**

Kant af 7 [7: 8: 10: 11] st aan het begin van de volgende naald en de volgende 2e naald.

Brei 1 naald.

Kant de resterende 6 [8: 9: 9: 10] st af.

### **rechtervoorpand**

met naalden nr 2 3/4mm zet op 54 [60: 67: 75: 84] st.

**naald 1 (goede kant):** 0r [0: 1: 1: 0], \*1av, 1r, herhaal van \* tot eind.

**naald 2:** \*1r, 1av, herhaal van \* tot laatste 0 [0: 1: 1: 0] st, 0r [0: 1: 1: 0].

Deze 2 naalden vormen de gerstekorrelsteek.

Brei nog 4 naalden in gerstekorrelsteek, eindig met de goede kant van het werk naar je toe voor de volgende naald.

Brei verder met naalden nr 3 1/4mm.

Begin met een rechte naald, brei in tricotsteek, vorm de zijkanten door te minderen 1 st aan het eind van de 5e naald en 4x elke 8e naald. 49 [55: 62: 70: 79] st.

Brei verder als het linkervoorpand maar dan tegengesteld.

### **mouwen**

met naalden nr 2 3/4mm zet op 45 [47: 51: 51: 53] st.

Brei 6 naalden in gerstekorrel zoals aangegeven bij het rugpand, eindig met de goede kant van het werk naar je toe voor de volgende naald.

Brei verder met naalden nr 3 1/4mm.

Begin met een rechte naald, brei in tricotsteek, vorm de zijkanten door te meerderen 1 st aan elke kant van de 5e [5e: 5e: 3e: 3e] naald en elke volgende 6e [6e: 6e: 4e: 4e] naald tot 79 [85: 85: 55: 63] st, dan in elke volgende 8e [8e: 8e: 6e: 6e] naald tot er 85 [89: 93: 97: 101] st zijn.

Brei door tot de mouw een lengte heeft van 44 [45: 46: 46: 46] cm, eindig met de goede kant van het werk naar je toe voor de volgende naald.

### **mouwkop**

kant af 5 [6: 7: 8: 9] st aan het begin van de volgende 2 naalden. 75 [77: 79: 81: 83] st.

minder 1 st aan elke kant van de volgende 3 naalden, dan in elke 2e naald tot 41 st, dan in de volgende 7 naalden, eindig met de goede kant van het werk naar je toe voor de volgende naald. 27 st.

Kant af 4 st aan het begin van de volgende 2 naalden.

Kant de resterende 19 st af.

### **afwerking**

pers als aangegeven op de informatiepagina.

Naai beide schouderaden dicht met een stiksteek of matrassteek.

### **halsbies**

met de goede kant van het werk naar je toe en met naalden nr 2 3/4mm, begin en eindig aan de voorzijde opening kanten, neem op en brei 28 [28: 30: 30: 32] st langs de rechterkant van de hals, 43 [43: 45: 45: 47] st langs de achterkant, dan 28 [28: 30: 30: 32] st langs de linkerkant van de hals. 99 [99: 105: 105: 111] st.

Brei 5 naalden in gerstekorrelsteek zoals aangegeven bij het rugpand, eindig met de goede kant van het werk naar je toe voor de volgende naald. Kant de steken af in gerstekorrelsteek.

### **knopenbies**

met de goede kant van het werk en met naalden nr 2 3/4mm, begin aan de bovenkant van de halsbies, neem op en brei 133 [141: 147: 147: 155] st verdeelt langs het linkervoorpand naar beneden naar de opzetkant.

Brei 5 naalden in gerstekorrelsteek als aangegeven bij het rugpand, eindig met de goede kant van het werk naar je toe voor de volgende naald, kant de steken af in gerstekorrelsteek.

### **knoopsgatenbies**

met de goede kant van het werk naar je toe en met naalden nr 2 3/4mm, begin aan de opzetkant (onderkant), neem op en brei 133 [141: 147: 147: 155] st verdeelt langs het rechtervoorpand naar de bovenkant van de halsbies.

Brei 2 naalden in gerstekorrelsteek zoals aangegeven bij het rugpand en eindig met de **verkeerde kant** kant van het werk naar je toe voor de volgende naald.

**naald 3 (verkeerde kant):** 3 st gerstekorrel, \*draad om naald slaan, brei 2 st recht samen (om een knoopsgat te maken), 16 [17: 18: 18: 19] st gerstekorrelsteek, herhaal van \* nog 6 keer, draad om naald slaan, brei 2 st recht samen (om het 8e knoopsgat te maken), 2 [3: 2: 2: 3] st gerstekorrelsteek.

Brei nog 2 naalden in gerstekorrelsteek, eindig met de goede kant van het werk naar je toe voor de volgende naald. kant af in gerstekorrelsteek.

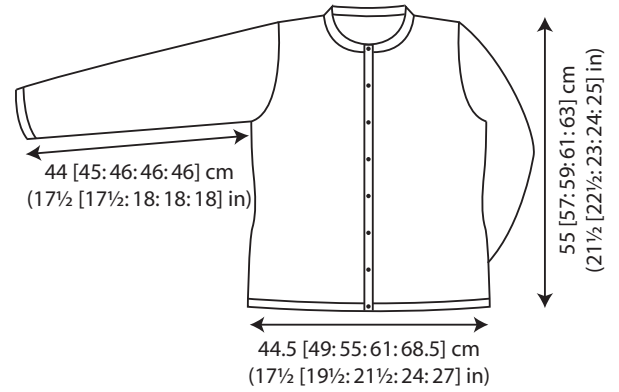
Zie informatiepagina voor tips om het in elkaar te zetten, zet de mouwen in.



lengte:  
55 [57: 59: 61: 63] cm

breedte (onder de oksels):  
44.5 [49: 55: 61: 68.5] cm

Mouw naad:  
44 [45: 46: 46: 46] cm



Alle rechten voorbehouden. Reproductie, geheel of gedeeltelijk, inclusief illustraties, in deze brochure is strikt verboden. Geen enkel deel mag worden gereproduceerd, opgeslagen in een geautomatiseerd gegevensbestand of verzonden in enige vorm of op enige wijze hetzij elektronisch, elektrostatisch, magneetband, mechanisch, door fotokopieën, opnamen of enige andere vorm, zonder voorafgaande toestemming van de rechthebbenden. De ontwerpen in deze brochure zijn auteursrechtelijk beschermd en mogen niet worden gebreed voor verkoop. Reproductie van deze publicatie is auteursrechtelijk beschermd en wordt verkocht op voorwaarde dat het wordt gebruikt voor niet-commerciële doeleinden. De hoeveelheid te gebruiken garens zijn bij benadering omdat ze zijn gebaseerd op gemiddeld verbruik. Kleurweergave is zo dicht als het afdrukken zal toestaan.

Voor het eerst gepubliceerd in Groot-Britannië in 2011 door Coats Crafts UK LTD, Green Lane Mill, Holmfirth, West Yorkshire, Engeland, HD9 2DX  
Web: [www.knitrowan.com](http://www.knitrowan.com) E-mail: [mail@knitrowan.com](mailto:mail@knitrowan.com) © Copyright Coats 2011

R O W A N 