

R O W A N



Bowie

By Sarah Hatton





Bowie

by Sarah Hatton



SIZE

S	M	L	XL	XXL	
To fit bust					
81-86	91-97	102-107	112-117	122-127	cm
32-34	36-38	40-42	44-46	48-50	in

YARN

Rowan Fine Tweed

A Settle 374	17	19	21	23	25	x 25gm
B Bedale 361	3	4	4	4	4	x 25gm
C Wensley 371	2	2	2	2	3	x 25gm
D Litton 378	2	2	2	2	3	x 25gm
E Hawes 362	2	2	2	3	3	x 25gm

NEEDLES

1 pair 2¾mm (no 12) (US 2) needles
1 pair 3¼mm (no 10) (US 3) needles

BUTTONS – 1 x RW5019 from Bedecked. Please see information page for contact details.

TENSION

28 sts and 35 rows to 10 cm measured over main patt, 29 sts and 30 rows to 10 cm measured over yoke patt, both using 3¼mm (US 3) needles.

BACK

Using 2¾mm (US 2) needles and yarn A cast on 147 [161: 177: 195: 213] sts.

Row 1 (RS): K2, *P1, K1, rep from * to last st, K1.

Row 2: K1, *P1, K1, rep from * to end.

These 2 rows form rib.

Cont in rib for a further 20 rows, ending with RS facing for next row.

Change to 3¼mm (US 3) needles.

Now work in patt as folls:

Row 1 (RS): Rib 7, K to last 7 sts, rib 7.

Row 2: Rib 7, P to last 7 sts, rib 7.

Join in yarn B.

Row 3: Using yarn A rib 7, K0 [1: 3: 0: 3], *using yarn B K1, using yarn A K5, rep from * to last 8 [9: 11: 8: 11] sts, using yarn B K1, using yarn A K0 [1: 3: 0: 3], rib 7.

Row 4: Using yarn A rib 7, P1 [0: 0: 1: 0], using yarn B P1 [0: 0: 1: 0], using yarn A P3 [0: 2: 3: 2], *using yarn B P1, using yarn A P1, using yarn B P1, using yarn A P3, rep from * to last 9 [10: 12: 9: 12] sts, using yarn B P1, using yarn A P1, using yarn B P0 [1: 1: 0: 1], using yarn A P0 [0: 2: 0: 2], rib 7.

Rows 5 to 8: As rows 1 and 2, twice.

Row 9: Using yarn A rib 7, K3 [4: 0: 3: 0], *using yarn B K1, using yarn A K5, rep from * to last 11 [12: 8: 11: 8] sts, using yarn B K1, using yarn A K3 [4: 0: 3: 0], rib 7.

Row 10: Using yarn A rib 7, P0 [0: 1: 0: 1], using yarn B P0 [0: 1: 0: 1], using yarn A P2 [3: 3: 2: 3], *using yarn B P1, using yarn A P1, using yarn B P1, using yarn A P3, rep from * to last 12 [13: 9: 12: 9] sts, using yarn B P1, using yarn A P1, using yarn B P1 [1: 0: 1: 0], using yarn A P2 [3: 0: 2: 0], rib 7.

Rows 11 and 12: As rows 1 and 2.

These 12 rows set the sts – first and last 7 sts still in rib using yarn A with all other sts now in main patt.

Cont as set for a further 2 rows, ending with RS facing for next row.

Place markers at both ends of last row to denote top of side seam openings.

Now working **all** sts in main patt, cont as folls:

Cont in main patt, shaping side seams by dec 1 st at each end of 13th and 5 foll 20th rows. 135 [149: 165: 183: 201] sts.

Cont straight until back meas approx 48 [49: 50: 51: 52] cm, ending after a rep of patt row 1, 5, 7 or 11 and with **WS** facing for next row.

Next row (WS): Using yarn A P18 [12: 15: 14: 13], M1, (P33 [25: 27: 31: 25], M1) 3 [5: 5: 5: 7] times, P18 [12: 15: 14: 13]. 139 [155: 171: 189: 209] sts.

Beg and ending rows as indicated, using the **fairisle** technique as described on the information page and repeating the 34 row patt repeat throughout, cont in patt from chart, which is worked entirely in st st beg with a K row, as folls:

Work 12 rows, ending with RS facing for next row.

Shape armholes

Keeping patt correct, cast off 7 [8: 9: 10: 11] sts at beg of next 2 rows. 125 [139: 153: 169: 187] sts.

Dec 1 st at each end of next 7 [9: 11: 13: 15] rows, then on foll 6 [8: 9: 11: 13] alt rows. 99 [105: 113: 121: 131] sts.

Cont straight until armhole meas 21 [22: 23: 24: 25] cm, ending with RS facing for next row.

Shape shoulders and back neck

Next row (RS): Cast off 8 [9: 10: 11: 12] sts, patt until there are 21 [23: 25: 28: 31] sts on right needle and turn, leaving rem sts on a holder.

Work each side of neck separately.

Cast off 3 sts at beg of next row, 8 [9: 10: 11: 12] sts at beg of foll row, then 3 sts at beg of next row.

Cast off rem 7 [8: 9: 11: 13] sts.

With RS facing, rejoin yarns and cast off centre 41 [41: 43: 43: 45] sts, patt to end.

Complete to match first side, reversing shapings.

LEFT FRONT

Using 2¾mm (US 2) needles and yarn A cast on 87 [93: 101: 111: 119] sts.

Work in rib as given for back for 21 rows, ending with **WS** facing for next row.

Row 22 (WS): Rib 13 and slip these sts onto a holder (for front band), (M1) 0 [1: 1: 0: 1] times, rib to end.

74 [81: 89: 98: 107] sts.

Change to 3¼mm (US 3) needles.

Now work in patt as folls:

Row 1 (RS): Rib 7, K to end.

Row 2: P to last 7 sts, rib 7.

Join in yarn B.

Row 3: Using yarn A rib 7, K0 [1: 3: 0: 3], *using yarn B K1, using yarn A K5, rep from * to last st, using yarn B K1.

Row 4: Using yarn A P1, using yarn B P1, using yarn A P3, *using yarn B P1, using yarn A P1, using yarn B P1, using yarn A P3, rep from * to last 9 [10: 12: 9: 12] sts, using yarn B P1, using yarn A P1, using yarn B P0 [1: 1: 0: 1], using yarn A P0 [0: 2: 0: 2], rib 7.

Rows 5 to 8: As rows 1 and 2, twice.

Row 9: Using yarn A rib 7, K3 [4: 0: 3: 0], *using yarn B K1, using yarn A K5, rep from * to last 4 sts, using yarn B K1, using yarn A K3.

Row 10: Using yarn A P2, *using yarn B P1, using yarn A

P1, using yarn B P1, using yarn A P3, rep from * to last 12 [13: 9: 12: 9] sts, using yarn B P1, using yarn A P1, using yarn B P1 [1: 0: 1: 0], using yarn A P2 [3: 0: 2: 0], rib 7.

Rows 11 and 12: As rows 1 and 2.

These 12 rows set the sts – side seam edge 7 sts still in rib using yarn A with all other sts now in main patt.

Cont as set for a further 2 rows, ending with RS facing for next row.

Place marker at end of last row to denote top of side seam opening.

Now working **all** sts in main patt, cont as folls:

Cont in main patt, shaping side seam by dec 1 st at beg of 13th and 5 foll 20th rows. 68 [75: 83: 92: 101] sts.

Cont straight until left front meas approx 48 [49: 50: 51: 52] cm, ending after a rep of patt row 1, 5, 7 or 11 and with **WS** facing for next row.

Next row (WS): Using yarn A P17 [12: 13: 15: 13], M1, (P34 [25: 28: 31: 25], M1) 1 [2: 2: 2: 3] times, P17 [13: 14: 15: 13]. 70 [78: 86: 95: 105] sts.

Beg and ending rows as indicated, cont in patt from chart as folls:

Work 8 rows, ending with RS facing for next row.

Shape front slope

Keeping patt correct, dec 1 st at end of next and foll alt row. 68 [76: 84: 93: 103] sts. (**Note:** Front slope shaping is **NOT** shown on chart.)

Work 1 row, ending with RS facing for next row.

Shape armhole

Keeping patt correct, cast off 7 [8: 9: 10: 11] sts at beg and dec 1 st at end of next row. 60 [67: 74: 82: 91] sts.

Work 1 row.

Dec 1 st at armhole edge of next 7 [9: 11: 13: 15] rows, then on foll 6 [8: 9: 11: 13] alt rows **and at same time** dec 1 st at front slope edge of next and foll 9 [12: 14: 17: 18] alt rows, then on 0 [0: 0: 0: 1] foll 4th row. 37 [37: 39: 40: 43] sts.

Dec 1 st at front slope edge **only** on 2nd [2nd: 2nd: 2nd: 4th] and foll 10 [6: 4: 0: 0] alt rows, then on 3 [4: 5: 6: 5] foll 4th rows. 23 [26: 29: 33: 37] sts.

Cont straight until left front matches back to beg of shoulder shaping, ending with RS facing for next row.

Shape shoulder

Cast off 8 [9: 10: 11: 12] sts at beg of next and foll alt row.

Work 1 row.

Cast off rem 7 [8: 9: 11: 13] sts.

RIGHT FRONT

Using 2¾mm (US 2) needles and yarn A cast on 87 [93: 101: 111: 119] sts.

Work in rib as given for back for 21 rows, ending with **WS** facing for next row.

Row 22 (WS): Rib to last 13 sts, (M1) 0 [1: 1: 0: 1] times and turn, leaving rem 13 sts on a holder (for front band). 74 [81: 89: 98: 107] sts.

Change to 3¼mm (US 3) needles.

Now work in patt as folls:

Row 1 (RS): K to last 7 sts, rib 7.

Row 2: Rib 7, P to end.

Join in yarn B.

Row 3: *Using yarn B K1, using yarn A K5, rep from * to last 8 [9: 11: 8: 11] sts, using yarn B K1, using yarn A K0 [1: 3: 0: 3], rib 7.

Row 4: Using yarn A rib 7, P1 [0: 0: 1: 0], using yarn B P1 [0: 0: 1: 0], using yarn A P3 [0: 2: 3: 2], *using yarn B P1, using yarn A P1, using yarn B P1, using yarn A P3, rep from * to last 2 sts, using yarn B P1, using yarn A P1.

Rows 5 to 8: As rows 1 and 2, twice.

Row 9: Using yarn A K3, *using yarn B K1, using yarn A K5, rep from * to last 11 [12: 8: 11: 8] sts, using yarn B K1, using yarn A K3 [4: 0: 3: 0], rib 7.

Row 10: Using yarn A rib 7, P0 [0: 1: 0: 1], using yarn B P0 [0: 1: 0: 1], using yarn A P2 [3: 3: 2: 3], *using yarn B P1, using yarn A P1, using yarn B P1, using yarn A P3, rep from * to last 5 sts, using yarn B P1, using yarn A P1, using yarn B P1, using yarn A P2.

Rows 11 and 12: As rows 1 and 2.

These 12 rows set the sts – side seam edge 7 sts still in rib using yarn A with all other sts now in main patt.

Cont as set for a further 2 rows, ending with RS facing for next row.

Place marker at beg of last row to denote top of side seam opening.

Now working **all** sts in main patt, cont as folls:

Cont in main patt, shaping side seam by dec 1 st at end of 13th and 5 foll 20th rows. 68 [75: 83: 92: 101] sts.

Cont straight until right front meas approx 48 [49: 50: 51: 52] cm, ending after a rep of patt row 1, 5, 7 or 11 and with **WS** facing for next row.

Next row (WS): Using yarn A P17 [13: 14: 15: 13], M1, (P34 [25: 28: 31: 25], M1) 1 [2: 2: 2: 3] times, P17 [12: 13: 15: 13]. 70 [78: 86: 95: 105] sts.

Beg and ending rows as indicated, cont in patt from chart as folls:

Work 8 rows, ending with RS facing for next row.

Shape front slope

Keeping patt correct, dec 1 st at beg of next and foll alt row. 68 [76: 84: 93: 103] sts.

Complete to match left front, reversing shapings.

SLEEVES

Using 2¼mm (US 2) needles and yarn A cast on 59 [61: 65: 65: 67] sts.

Row 1 (RS): K1, *P1, K1, rep from * to end.

Row 2: P1, *K1, P1, rep from * to end.

These 2 rows form rib.

Cont in rib for a further 16 rows, ending with RS facing for next row.

Change to 3¼mm (US 3) needles.

Now work in patt as folls:

Row 1 (RS): Using yarn A knit.

Row 2: Using yarn A purl.

Join in yarn B.

Row 3: Using yarn A (inc in first st) 0 [0: 0: 1: 1] times, K5 [0: 2: 1: 2], *using yarn B K1, using yarn A K5, rep from * to last 0 [1: 3: 3: 4] sts, using yarn B K0 [1: 1: 1: 1], using yarn A K0 [0: 2: 1: 2], (inc in last st) 0 [0: 0: 1: 1] times. 59 [61: 65: 67: 69] sts.

Row 4: Using yarn A P0 [0: 1: 2: 0], using yarn B P0 [0: 1: 1: 0], using yarn A P0 [1: 1: 1: 0], using yarn B P1 [1: 1: 1: 0], *using yarn A P3, using yarn B P1, using yarn A P1, using yarn B P1, rep from * to last 4 [5: 1: 2: 3] sts, using yarn A P3 [3: 1: 2: 3], using yarn B P1 [1: 0: 0: 0], using yarn A P0 [1: 0: 0: 0].

Row 5: Using yarn A (inc in first st) 1 [1: 1: 0: 0] times, K to last 1 [1: 1: 0: 0] st, (inc in last st) 1 [1: 1: 0: 0] times. 61 [63: 67: 69] sts.

Row 6: Using yarn A purl.

Row 7: Using yarn A (inc in first st) 0 [0: 0: 1: 1] times, K to last 0 [0: 0: 1: 1] st, (inc in last st) 0 [0: 0: 1: 1] times. 61 [63: 67: 69: 71] sts.

Row 8: Using yarn A purl.

Row 9: Using yarn A K3 [4: 0: 1: 2], *using yarn B K1, using yarn A K5, rep from * to last 4 [5: 1: 2: 3] sts, using yarn B K1, using yarn A K3 [4: 0: 1: 2].

Row 10: Using yarn A P2 [0: 0: 0: 1], using yarn B P1 [0: 0: 1: 1], using yarn A P1 [0: 1: 1: 1], using yarn B P1 [0: 1: 1: 1], *using yarn A P3, using yarn B P1, using yarn A P1, using yarn B P1, rep from * to last 2 [3: 5: 0: 1] sts, using yarn A P2 [3: 3: 0: 1], using yarn B P0 [0: 1: 0: 0], using yarn A P0 [0: 1: 0: 0].

Row 11: Using yarn A (inc in first st) 1 [1: 1: 0: 1] times, K to last 1 [1: 1: 0: 1] st, (inc in last st) 1 [1: 1: 0: 1] times. 63 [65: 69: 69: 73] sts.

Row 12: Using yarn A purl.

These 12 rows form patt and beg sleeve shaping.

Cont in patt, shaping sides by inc 1 st at each end of 5th [5th: 5th: next: 3rd] and every foll 6th [6th: 6th: 6th: 4th] row to 91 [97: 99: 111: 77] sts, then on every foll 8th [8th: 8th: -: 6th] row until there are 99 [103: 107: -: 115] sts, taking inc sts into patt.

Cont straight until sleeve meas 46 [47: 48: 48: 48] cm, ending with RS facing for next row.

Shape top

Keeping patt correct, cast off 7 [8: 9: 10: 11] sts at beg of next 2 rows. 85 [87: 89: 91: 93] sts.

Dec 1 st at each end of next 5 rows, then on foll 2 alt rows, then on 3 foll 4th rows. 65 [67: 69: 71: 73] sts.

Work 1 row.

Dec 1 st at each end of next and every foll alt row until 47 sts rem, then on foll 9 rows, ending with RS facing for next row. 29 sts.

Cast off 4 sts at beg of next 2 rows.

Cast off rem 21 sts.

MAKING UP

Press as described on the information page.

Join both shoulder seams using back stitch, or mattress stitch if preferred.

Left collar

Using 3¼mm (US 3) needles and yarn E cast on 1 st.

Row 1 (RS): Inc twice in st. 3 sts.

Row 2: P3.

Beg and ending rows as indicated and **starting with chart row 11**, cont in patt from chart as folls:

Inc 1 st at end of next row and at same edge on foll 10 rows,

then on foll 19 alt rows, then on 3 foll 4th rows, taking inc sts into patt. 36 sts.

Cont straight until collar, unstretched, fits up left front slope and across to centre back neck, ending with RS facing for next row.

Work a further 5 rows, ending with **WS** facing for next row. (**Note:** These extra 5 rows are to give collar a little extra length so it will lay correctly.)

Cast off 6 sts at beg of next and foll 4 alt rows.

Work 1 row.

Cast off rem 6 sts.

Right collar

Work as given for left collar, beg and ending chart as indicated for right collar and reversing shapings.

Join shaped cast-off edges of collar. With WS of collar to RS of body, matching collar cast-on edges to beg of front slopes and collar seam to centre back neck, sew shaped row-end edges of collar to front slope and back neck edges, easing in fullness.

Left front band

Slip 13 sts on left front holder onto 2¾mm (US 2) needles and rejoin yarn A with RS facing.

Row 1 (RS): K2, (P1, K1) 5 times, K1.

Row 2: K1, (P1, K1) 6 times.

These 2 rows form rib.

Cont in rib until band, when slightly stretched, fits up left front opening edge to beg of front slope shaping/collar seam, ending with RS facing for next row.

Next row (RS): K2tog, rib to last st, M1, K1. 13 sts.

Now beg with rib row 1 (to reverse RS of band), cont in rib until this section of band, **unstretched**, fits up straight row-end edge of collar to centre back seam, ending with RS facing for next row.

Cast off in rib.

Right front band

Slip 13 sts on right front holder onto 2¾mm (US 2) needles and rejoin yarn A with **WS** facing.

Beg with row 2, cont in rib as given for left front band until this band, when slightly stretched, fits up right front opening edge to a point 2 cm below beg of front slope shaping, ending with RS facing for next row.

Next row (RS): Rib 6, cast off 2 sts (to make a buttonhole – cast on 2 sts over these cast-off sts on next row), rib to end. Cont in rib until band, when slightly stretched, fits to beg of front slope shaping/collar seam, ending with RS facing for next row.

Next row (RS): K1, M1, rib to last 2 sts, K2tog. 13 sts.

Now beg with rib row 1 (to reverse RS of band), cont in rib until this section of band, **unstretched**, fits up straight row-end edge of collar to centre back seam, ending with RS facing for next row.

Cast off in rib.

Join cast-off ends of bands, then neatly sew bands in place to front opening and collar edges.

Pockets (make 2)

Using 3¼mm (US 3) needles and yarn C cast on 39 sts.

Beg and ending rows as indicated, cont in patt from chart as folls:

Work 39 rows, ending with chart row 5 and WS facing for next row.

Break off yarns and join in yarn A.

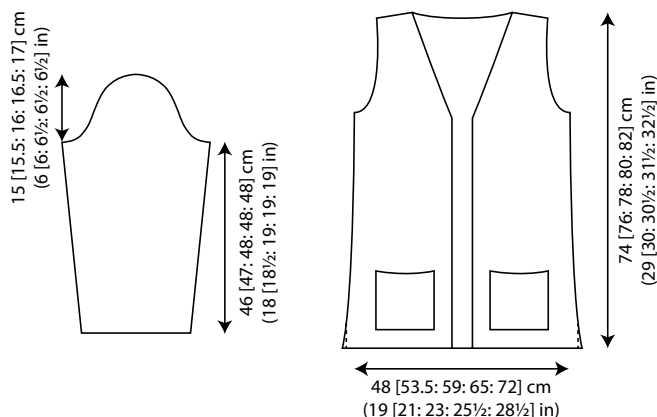
Change to 2¾mm (US 2) needles.

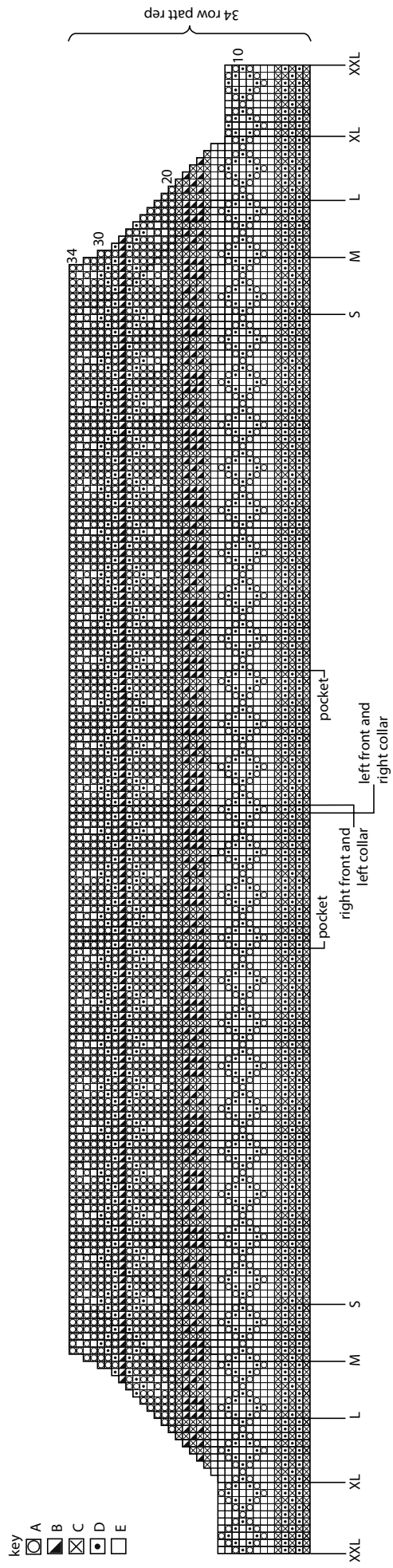
Next row (WS): K1, P5, M1, (P9, M1) 3 times, P5, K1. 43 sts.

Beg with row 1, work in rib as given for back for 8 rows, ending with RS facing for next row.

Cast off in rib.

See information page for finishing instructions, setting in sleeves using the set-in method and leaving side seams open below markers. Using photograph as a guide, sew pockets onto fronts.





All right reserved. Reproduction in whole or any part of all material, including illustrations, in this publication is strictly forbidden. No part may be reproduced, stored in a retrieval system, or transmitted in any form or by any means electronic, electrostatic, magnetic tape, mechanical, photocopying, recording or otherwise without prior permission of the copyright owners having been given in writing.

The designs in this publication are copyrighted and must not be knitted for re-sale. Reproduction of this publication is protected by copyright and is sold on the condition that it is used for non commercial purposes. Yarn quantities are approximate as they are based on average requirements. Please note images are for guidance only. Colours may not display accurately on screen or in printed format. Contact your local stockist to view a fringed (not digital reproduction) yarn shade card.



Bowie

by Sarah Hatton



TAILLES

S	M	L	XL	XXL	
Pour un tour de poitrine de					
81-86	91-97	102-107	112-117	122-127	cm

FIL

Rowan Fine Tweed

A Settle 374	17	19	21	23	25	x 25g
B Bedale 361	3	4	4	4	4	x 25g
C Wensley 371	2	2	2	2	3	x 25g
D Litton 378	2	2	2	2	3	x 25g
E Hawes 362	2	2	2	3	3	x 25g

AIGUILLES

1 paire d'aig n° 2 3/4
1 paire d'aig n° 3 1/4

1 BOUTON réf RW5019 de chez Bedecked. Vous trouverez leurs coordonnées en page d'informations.

ECHANTILLON

10 cm = 28 m et 35 rgs en point fantaisie principale avec les aig n° 3 1/4;

10 cm = 29 m et 30 rgs en point de l'empiècement avec les aig n° 3 1/4.

DOS

Avec les aig n° 2 3/4 et le fil A monter 147 [161: 177: 195: 213] m.

Rg 1 (sur l'endroit): 2 m end, *1 m env, 1 m end, rép depuis * jusqu'à ce qu'il reste 1 m, 1 m end.

Rg 2: 1 m end, *1 m env, 1 m end, puis rép depuis * jusqu'à la fin du rg.

Ces 2 rgs commencent les côtes.

Tric encore 20 rgs en côtes, en terminant par un rg sur l'envers.

Cont avec les aig n° 3 1/4.

Puis tric en point fantaisie comme suit:

Rg 1 (end): 7 m en côtes, tric en m end jusqu'à ce qu'il reste 7 m, 7 m en côtes.

Rg 2: 7 m en côtes, tric en m env jusqu'à ce qu'il reste 7 m, 7 m en côtes.

Cont avec le fil B.

Rg 3: Avec le fil A : 7 m en côtes, 0 [1: 3: 0: 3] m end, *avec le fil B : 1 m end, avec le fil A : 5 m end, rép depuis * jusqu'à ce qu'il reste 8 [9: 11: 8: 11] m, avec le fil B : 1 m end, avec le fil A : 0 [1: 3: 0: 3] m end, 7 m en côtes.

Rg 4: Avec le fil A : 7 m en côtes, 1 [0: 0: 1: 0] m env, avec le fil B : 1 [0: 0: 1: 0] m env, avec le fil A : 3 [0: 2: 3: 2] m env, *avec le fil B : 1 m env, avec le fil A : 1 m env, avec le fil B : 1 m env, avec le fil A : 3 m env, rép depuis * jusqu'à ce qu'il reste 9 [10: 12: 9: 12] m, avec le fil B : 1 m env, avec le fil A : 1 m env, avec le fil B : 0 [1: 1: 0: 1] m env, avec le fil A : 0 [0: 2: 0: 2] m env, 7 m en côtes.

Rgs 5 à 8: 2 fois comme les rgs 1 et 2.

Rg 9: Avec le fil A : 7 m en côtes, 3 [4: 0: 3: 0] m end, *avec le fil B : 1 m end, avec le fil A : 5 m end, rép depuis * jusqu'à ce qu'il reste 11 [12: 8: 11: 8] m, avec le fil B : 1 m end, avec le fil A : 3 [4: 0: 3: 0] m end, 7 m en côtes.

Rg 10: Avec le fil A : 7 m en côtes, 0 [0: 1: 0: 1] m env, avec le fil B : 0 [0: 1: 0: 1] m env, avec le fil A : 2 [3: 3: 2: 3] m env, *avec le fil B : 1 m env, avec le fil A : 1 m env, avec le fil B : 1 m env, avec le fil A : 3 m env, rép depuis * jusqu'à ce qu'il reste 12 [13: 9: 12: 9] m, avec le fil B : 1 m env, avec le fil A : 1 m env, avec le fil B : 1 [1: 0: 1: 0] m env, avec le fil A : 2 [3: 0: 2: 0] m env, 7 m en côtes.

Rgs 11 et 12: Comme les rgs 1 et 2.

Ces 12 rgs placent les points – les 7 premières et dern m restent en côtes avec le fil A, les autres m sont maintenant en point fantaisie principal.

Tric encore 2 rgs ainsi, en terminant par un rg sur l'envers.

Mettre un repère de chaque côté du dern rg pour indiquer le haut de l'ouverture des côtes.

Puis cont en point fantaisie principal sur **toutes** les m comme suit:
Dim 1 m de chaque côté du 13^{ème} rg et 5 fois tous les 20 rgs. On a 135 [149: 165: 183: 201] m.

Cont tout droit jusqu'à environ 48 [49: 50: 51: 52] cm de hauteur totale, en terminant à la fin d'un rg 1, 5, 7 ou 11 et donc sur **l'endroit**.

Rg suivant (env): Avec le fil A : 18 [12: 15: 14: 13] m env, 1 augm intercalaire, (33 [25: 27: 31: 25] m env, 1 augm intercalaire) 3 [5: 5: 5: 7] fois, 18 [12: 15: 14: 13] m env. On a 139 [155: 171: 189: 209] m.

Cont en jacquard de jersey endroit, en commençant et en terminant les rgs aux endroits indiqués, en utilisant la technique **fairisle** décrite en page d'informations, en rép tout du long les 34 rgs de la grille, en commençant par un rg de m end, comme suit:

Tric 12 rgs, en terminant par un rg sur l'envers.

Former les emmanchures

Toujours selon le point établi, rabattre 7 [8: 9: 10: 11] m au début des 2 rgs suivants. On a 125 [139: 153: 169: 187] m.

Dim 1 m de chaque côté des 7 [9: 11: 13: 15] rgs suivants, puis 6 [8: 9: 11: 13] fois tous les 2 rgs. On a 99 [105: 113: 121: 131] m.

Cont tout droit jusqu'à 21 [22: 23: 24: 25] cm de hauteur d'emmanchure, en terminant par un rg sur l'envers.

Biaiser les épaules et former l'encolure dos

Rg suivant (end): Rabattre 8 [9: 10: 11: 12] m, tric selon le point établi jusqu'à avoir 21 [23: 25: 28: 31] m sur l'aig droite et tourner, laisser le reste des m en attente.

Tric chaque côté de l'encolure séparément.

Rabattre 3 m au début du rg suivant, 8 [9: 10: 11: 12] m au début du rg d'après, puis 3 m au début du rg suivant.

Rabattre les 7 [8: 9: 11: 13] m restantes.

Reprendre les m en attente en les tric sur l'endroit comme suit : rabattre les 41 [41: 43: 43: 45] m centrales, finir le rg selon le point établi.

Terminer symétriquement au premier côté.

DEVANT GAUCHE

Avec les aig n° 2 3/4 et le fil A monter 87 [93: 101: 111: 119] m.

Tric 21 rgs en côtes comme au dos, en terminant par un rg sur **l'endroit**.

Rg 22 (env): 13 m en côtes et laisse ces m en attente (pour la bande du devant), (1 augm intercalaire) 0 [1: 1: 0: 1] fois, finir le rg en côtes. On a 74 [81: 89: 98: 107] m.

Cont avec les aig n° 3 1/4.

Puis tric en point fantaisie comme suit:

Rg 1 (end): 7 m en côtes, finir le rg en m end.

Rg 2: tric en m env jusqu'à ce qu'il reste 7 m, 7 m en côtes.

Ajouter le fil B.

Rg 3: Avec le fil A : 7 m en côtes, 0 [1: 3: 0: 3] m end, *avec le fil B : 1 m end, avec le fil A : 5 m end, rép depuis * jusqu'à ce qu'il reste 1 m, avec le fil B : 1 m end.

Rg 4: avec le fil A : 1 m env, avec le fil B : 1 m env, avec le fil A : 3 m env, *avec le fil B : 1 m env, avec le fil A : 1 m env, avec le fil B : 1 m env, avec le fil A : 3 m env, rép depuis * jusqu'à ce qu'il reste 9 [10: 12: 9: 12] m, avec le fil B : 1 m env, avec le fil A : 1 m env, avec le fil B : 0 [1: 1: 0: 1] m env, avec le fil A : 0 [0: 2: 0: 2] m env, 7 m en côtes.

Rgs 5 à 8: 2 fois comme les rgs 1 et 2.

Rg 9: Avec le fil A : 7 m en côtes, 3 [4: 0: 3: 0] m end, *avec le fil B : 1 m end, avec le fil A : 5 m end, rép depuis * jusqu'à ce qu'il reste 4 m, avec le fil B : 1 m end, avec le fil A : 3 m end.

Rg 10: Avec le fil A : 2 m env, *avec le fil B : 1 m env, avec le fil A : 1 m env, avec le fil B : 1 m env, avec le fil A : 3 m env, rép depuis * jusqu'à ce qu'il reste 12 [13: 9: 12: 9] m, avec le fil B : 1 m env, avec le fil A : 1 m env, avec le fil B : 1 [1: 0: 1: 0] m env, avec le fil A : 2 [3: 0: 2: 0] m env, 7 m en côtes.

Rgs 11 et 12: Comme les rgs 1 et 2.

Ces 12 rgs placent les points – les 7 m du côté restent en côtes avec

le fil A, les autres m sont maintenant en point fantaisie principal.

Tric encore 2 rgs ainsi, en terminant par un rg sur l'envers.

Mettre un repère à la fin du dern rg pour indiquer le haut de l'ouverture des côtés.

Puis cont en point fantaisie principal sur **toutes** les m comme suit:
Dim 1 m au début du 13^{ème} rg et 5 fois tous les 20 rgs. On a 68 [75: 83: 92: 101] m.

Cont tout droit jusqu'à environ 48 [49: 50: 51: 52] cm de hauteur totale, en terminant à la fin d'un rg 1, 5, 7 ou 11 et donc sur **l'endroit**.

Rg suivant (env): Avec le fil A : 17 [12: 13: 15: 13] m env, 1 augm intercalaire, (34 [25: 28: 31: 25] m env, 1 augm intercalaire) 1 [2: 2: 2: 3] fois, 17 [13: 14: 15: 13] m env. On a 70 [78: 86: 95: 105] m.

Cont en suivant la grille, en commençant et en terminant les rgs aux endroits indiqués, comme suit:

Tric 8 rgs, en terminant par un rg sur l'envers.

Commencer la pente du devant

Toujours selon le point établi, dim 1 m à la fin du rg suivant et 2 rgs plus haut. On a 68 [76: 84: 93: 103] m. (**attention:** la pente du devant N'est **PAS** indiquée sur la grille.)

Tric 1 rg sur l'envers.

Former l'emmanchure

Toujours selon le point établi, rabattre 7 [8: 9: 10: 11] m au début et dim 1 m à la fin du rg suivant. On a 60 [67: 74: 82: 91] m.

Tric 1 rg.

D'une part, dim 1 m côté emmanchure aux 7 [9: 11: 13: 15] rgs suivants, puis 6 [8: 9: 11: 13] fois tous les 2 rgs, **tout en dim d'autre part de** 1 m côté encolure au rg suivant et 9 [12: 14: 17: 18] fois tous les 2 rgs, puis 0 [0: 0: 0: 1] fois 4 rgs plus haut. On a 37 [37: 39: 40: 43] m.

Dim 1 m **uniquement** côté encolure au 2 [2: 2: 2: 4]ème rg et 10 [6: 4: 0: 0] fois tous les 2 rgs, puis 3 [4: 5: 6: 5] fois tous les 4 rgs. On a 23 [26: 29: 33: 37] m.

Cont tout droit jusqu'à atteindre la hauteur du début des épaules du dos, en terminant par un rg sur l'envers.

Biaiser l'épaule

Rabattre 8 [9: 10: 11: 12] m au début du rg suivant et 2 rgs plus haut.

Tric 1 rg.

Rabattre les 7 [8: 9: 11: 13] m restantes.

DEVANT DROIT

Avec les aig n° 2 3/4 et le fil A, monter 87 [93: 101: 111: 119] m.

Tric en côtes comme au dos for 21 rgs, en terminant par un rg sur l'endroit.

Rg 22 (env): tric en côtes jusqu'à ce qu'il reste 13 m, (1 augm intercalaire) 0 [1: 1: 0: 1] fois et tourner, laisser les 13 dern m en attente (pour la bande devant). On a 74 [81: 89: 98: 107] m.

Cont avec les aig n° 3 1/4 et en point fantaisie comme suit:

Rg 1 (end): tric en m end jusqu'à ce qu'il reste 7 m, 7 m en côtes.

Rg 2: 7 m en côtes, finir le rg en m env.

Ajouter le fil B.

Rg 3: *Avec le fil B : 1 m end, avec le fil A : 5 m end, rép depuis * jusqu'à ce qu'il reste 8 [9: 11: 8: 11] m, avec le fil B : 1 m end, avec le fil A : 0 [1: 3: 0: 3] m end, 7 m en côtes.

Rg 4: Avec le fil A : 7 m en côtes, 1 [0: 0: 1: 0] m env, avec le fil B : 1 [0: 0: 1: 0] m env, avec le fil A : 3 [0: 2: 3: 2] m env, *avec le fil B : 1 m env, avec le fil A : 1 m env, avec le fil B : 1 m env, avec le fil A : 3 m env, rép depuis * jusqu'à ce qu'il reste 2 m, avec le fil B : 1 m env, avec le fil A : 1 m env.

Rgs 5 à 8: 2 fois comme les rgs 1 et 2.

Rg 9: Avec le fil A : 3 m end, *avec le fil B : 1 m end, avec le fil A : 5 m end, rép depuis * jusqu'à ce qu'il reste 11 [12: 8: 11: 8] m, avec le fil B : 1 m end, avec le fil A : 3 [4: 0: 3: 0] m end, 7 m en côtes.

Rg 10: Avec le fil A : 7 m en côtes, 0 [0: 1: 0: 1] m env, avec le fil B : 0 [0: 1: 0: 1] m env, avec le fil A : 2 [3: 3: 2: 3] m env, *avec le fil B : 1

m env, avec le fil A : 1 m env, avec le fil B : 1 m env, avec le fil A : 3 m env, rép depuis * jusqu'à ce qu'il reste 5 m, avec le fil B : 1 m env, avec le fil A : 1 m env, avec le fil B 1 m env, avec le fil A : 2 m env.

Rgs 11 et 12: Comme les rgs 1 et 2.

Ces 12 rgs placent les points – les 7 m du côté restent en côtes avec le fil A, les autres m sont maintenant en point fantaisie principal.

Tric encore 2 rgs ainsi, en terminant par un rg sur l'envers.

Mettre un repère au début du dern rg pour indiquer le haut de l'ouverture des côtés.

Puis cont en point fantaisie principal sur **toutes** les m comme suit: Dim 1 m à la fin du 13ème rg et 5 fois tous les 20 rgs. On a 68 [75: 83: 92: 101] m.

Cont tout droit jusqu'à environ 48 [49: 50: 51: 52] cm de hauteur totale, en terminant à la fin d'un rg 1, 5, 7 ou 11 et donc sur **l'endroit**.

Rg suivant (env): Avec le fil A : 17 [13: 14: 15: 13] m env, 1 augm intercalaire, (34 [25: 28: 31: 25] m env, 1 augm intercalaire) 1 [2: 2: 2: 3] fois, 17 [12: 13: 15: 13] m env. On a 70 [78: 86: 95: 105] m.

Cont en suivant la grille, en commençant et en terminant les rgs aux endroits indiqués, comme suit:

Tric 8 rgs, en terminant par un rg sur l'envers.

Commencer la pente du devant

Toujours selon le point établi, dim 1 m au début du rg suivant et 2 rgs plus haut. On a 68 [76: 84: 93: 103] m.

Terminer symétriquement au devant gauche.

MANCHES

Avec les aig n° 2 3/4 et le fil A monter 59 [61: 65: 65: 67] m.

Rg 1 (end): 1 m end, *1 m env, 1 m end, puis rép depuis * jusqu'à la fin du rg.

Rg 2: 1 m env, *1 m end, 1 m env, puis rép depuis * jusqu'à la fin du rg.

Ces 2 rgs commencent les côtes.

Tric encore 16 rgs en côtes, en terminant par un rg sur l'envers.

Cont avec les aig n° 3 1/4 et en point fantaisie comme suit:

Rg 1 (end): Avec le fil A : tric en m end.

Rg 2: Avec le fil A : tric en m env.

Ajouter le fil B.

Rg 3: Avec le fil A : (augm de 1 m dans la 1ère m) 0 [0: 0: 1: 1] fois, 5 [0: 2: 1: 2] m end, *avec le fil B : 1 m end, avec le fil A : 5 m end, rép depuis * jusqu'à ce qu'il reste 0 [1: 3: 3: 4] m, avec le fil B : 0 [1: 1: 1: 1] m end, avec le fil A : 0 [0: 2: 1: 2] m end, (augm de 1 m dans la dern m) 0 [0: 0: 1: 1] fois. On a 59 [61: 65: 67: 69] m.

Rg 4: Avec le fil A : 0 [0: 1: 2: 0] m env, avec le fil B : 0 [0: 1: 1: 0] m env, avec le fil A : 0 [1: 1: 1: 0] m env, avec le fil B : 1 [1: 1: 1: 0] m env, *avec le fil A : 3 m env, avec le fil B : 1 m env, avec le fil A : 1 m env, avec le fil B : 1 m env, rép depuis * jusqu'à ce qu'il reste 4 [5: 1: 2: 3] m, avec le fil A : 3 [3: 1: 2: 3] m env, avec le fil B : 1 [1: 0: 0: 0] m env, avec le fil A : 0 [1: 0: 0: 0] m env.

Rg 5: Avec le fil A : (augm de 1 m dans la 1ère m) 1 [1: 1: 0: 0] fois, tric en m end jusqu'à ce qu'il reste 1 [1: 1: 0: 0] m, (augm de 1 m dans la dern m) 1 [1: 1: 0: 0] fois. On a 61 [63: 67: 67: 69] m.

Rg 6: Avec le fil A : tric en m env.

Rg 7: Avec le fil A : (augm de 1 m dans la 1ère m) 0 [0: 0: 1: 1] fois, tric en m end jusqu'à ce qu'il reste 0 [0: 0: 1: 1] m, (augm de 1 m dans la dern m) 0 [0: 0: 1: 1] fois. On a 61 [63: 67: 69: 71] m.

Rg 8: Avec le fil A : tric en m env.

Rg 9: Avec le fil A : 3 [4: 0: 1: 2] m end, *avec le fil B : 1 m end, avec le fil A : 5 m end, rép depuis * jusqu'à ce qu'il reste 4 [5: 1: 2: 3] m, avec le fil B : 1 m end, avec le fil A : 3 [4: 0: 1: 2] m end.

Rg 10: Avec le fil A : 2 [0: 0: 0: 1] m env, avec le fil B : 1 [0: 0: 1: 1] m env, avec le fil A : 1 [0: 1: 1: 1] m env, avec le fil B : 1 [0: 1: 1: 1] m env *avec le fil A : 3 m env, avec le fil B : 1 m env, avec le fil A : 1 m env, avec le fil B : 1 m env, rép depuis * jusqu'à ce qu'il reste 2 [3: 5: 0: 1] m, avec le fil A : 2 [3: 3: 0: 1] m env, avec le fil B : 0 [0: 1: 0: 0]

m env, avec le fil A : 0 [0: 1: 0: 0] m env.

Rg 11: Avec le fil A : (augm de 1 m dans la 1ère m) 1 [1: 1: 0: 1] fois, tric en m end jusqu'à ce qu'il reste 1 [1: 1: 0: 1] m, (augm de 1 m dans la dern m) 1 [1: 1: 0: 1] fois. On a 63 [65: 69: 69: 73] m.

Rg 12: Avec le fil A : tric en m env.

Ces 12 rgs expliquent comment tric le point fantaisie et commencent les augm de chaque côté de la manche.

Cont selon le point établi, en augm 1 m de chaque côté du 5ème [5ème: 5ème: 1er: 3ème] rg et tous les 6 [6: 6: 6: 4] rgs jusqu'à avoir 91 [97: 99: 111: 77] m, puis tous les 8 [8: 8: -: 6] rgs jusqu'à avoir 99 [103: 107: -: 115] m, en tric les m augm selon le point établi.

Cont tout droit jusqu'à 46 [47: 48: 48: 48] cm de hauteur totale, en terminant par un rg sur l'envers.

Former la tête de manche

Toujours selon le point établi, rabattre 7 [8: 9: 10: 11] m au début des 2 rgs suivants. On a 85 [87: 89: 91: 93] m.

Dim 1 m de chaque côté des 5 rgs suivants, puis 2 fois tous les 2 rgs, puis 3 fois tous les 4 rgs. On a 65 [67: 69: 71: 73] m.

Tric 1 rg.

Dim 1 m de chaque côté du rg suivant et tous les 2 rgs jusqu'à ne plus avoir que 47 m, puis aux 9 rgs d'après, en terminant par un rg sur l'envers. On a 29 m.

Rabattre 4 m au début des 2 rgs suivants.

Rabattre les 21 m restantes.

FINITIONS

Repasser comme cela est décrit dans la feuille d'informations.

Coudre les épaules.

Col du côté gauche

Avec les aig n° 3 1/4 et le fil E, monter 1 m.

Rg 1 (end): tric 3 m dans la même m. On a 3 m.

Rg 2: 3 m env.

Cont en suivant la grille, en commençant et en terminant les rgs aux endroits indiqués, et **en commençant par le rg 11 de la grille**, comme suit:

Augm 1 m à la fin du rg suivant et du même côté des 10 rgs d'après, puis 19 fois tous les 2 rgs, puis 3 fois tous les 4 rgs, en tric les m augm selon le point établi. On a 36 m.

Cont tout droit jusqu'à col, sans l'étirer, remonte le long de la pente du devant gauche et arrive au centre de l'encolure dos, en terminant par un rg sur l'envers.

Tric encore 5 rgs, en terminant par un rg sur **l'endroit**. (**remarque:** Ces 5 rgs supplémentaires sont fait pour donner un peu plus de largeur qui va permettre au col de se placer bien à plat.)

Rabattre 6 m au début du rg suivant et 4 fois tous les 2 rgs.

Tric 1 rg.

Rabattre les 6 m restantes.

Col du côté droit

Tric symétriquement à celui du côté gauche, en commençant et en terminant la grille aux endroit indiqués pour le col du côté droit.

Assembler les rgs de rabat des 2 côtés du col.

Mettre l'envers du col contre l'endroit du corps, les m montées du col au début de la pente des devants et la couture du col au centre de l'encolure dos, pour coudre la lisière avec les augm le long de l'encolure dos et devant, en répartissant bien les 2 lisières.

Bande du devant gauche

Reprendre les 13 m en attente du devant gauche pour les tric sur l'endroit avec le fil A et les aig n° 2 3/4 comme suit :

Rg 1 (end): 2 m end, (1 m env, 1 m end) 5 fois, 1 m end.

Rg 2: 1 m end, (1 m env, 1 m end) 6 fois.

Ces 2 rgs commencent les côtes.

Cont en côtes jusqu'à ce que la bande, légèrement étirée, remonte tout le long du bord de l'ouverture du devant gauche jusqu'au début de la couture de la pente de l'encolure/col, en terminant par un rg sur l'envers.

Rg suivant (end): 2 m end ens, tric en côtes jusqu'à ce qu'il reste 1 m, 1 augm intercalaire, 1 m end. On a 13 m.

Cont rn côtes **en reprenant par un rg 1** pour inverser l'endroit de la bande, jusqu'à ce que cette section de la bande, **sans l'étirer**, remonte le long de la lisière rectiligne du col puis arrive au centre de la couture du dos, en terminant par un rg sur l'envers.

Rabattre en tric en côtes.

Bande du devant droit

Reprendre les 13 m en attente du devant gauche pour les tric sur **l'envers** avec le fil A et les aig n° 2 3/4 comme suit :

en commençant par le rg 2, cont en côtes comme pour la bande du devant gauche jusqu'à ce que cette bande, légèrement étirée, remonte tout le long du bord de l'ouverture du devant droit jusqu'à arriver 2 cm sous le début de la pente de l'encolure devant, en terminant par un rg sur l'envers.

Rg suivant (end): 6 m en côtes, rabattre 2 m (pour faire une boutonnière – au rg suivant, remonter 2 m au dessus de ces 2 m rabattues), finir le rg en côtes.

Cont en côtes jusqu'à band, légèrement étirée, remonte jus jusqu'au début de la couture de la pente de l'encolure/col, en terminant par un rg sur l'envers.

Rg suivant (end): 1 m end, 1 augm intercalaire, tric en côtes jusqu'à ce qu'il reste 2 m, 2 m end ens. On a 13 m.

Cont rn côtes **en reprenant par un rg 1** pour inverser l'endroit de la bande, jusqu'à ce que cette section de la bande, **sans l'étirer**, remonte le long de la lisière rectiligne du col puis arrive au centre de la couture du dos, en terminant par un rg sur l'envers.

Rabattre en tric en côtes.

Assembler les rgs de rabat des 2 bandes, puis coudre soigneusement les bandes en place le long de l'ouverture devant et du col.

Poches (en faire 2)

Avec les aig n° 3 1/4 et le fil C monter 39 m.

Tric en suivant le grille, en commençant et en terminant les rgs aux endroits indiqués, comme suit:

Tric 39 rgs, en terminant à la fin du rg 5 de la grille et donc sur l'endroit.

Couper les fils et cont avec le fil A.

Cont avec les aig n° 2 3/4.

Rg suivant (env): 1 m end, 5 m env, 1 augm intercalaire, (9 m env, 1 augm intercalaire) 3 fois, 5 m env, 1 m end. On a 43 m.

Tric 8 rgs en côtes en commençant par le rg 1 des côtes du dos, en terminant par un rg sur l'envers.

Rabattre en tric en côtes.

Voir la feuille d'informations pour les finitions, monter les manches en utilisant la technique des manches montées et laissant le bas des côtés ouverts sous les repères. coudre les poches sur les devants comme sur la photographie.

Légende de la grille

Key = code des couleurs

Pocket = poche

Right front band = bande du devant droit

left front band = bande du devant gauche

right collar = côté droit du col

left collar = côté gauche du col

34 row patt rep = 34 rgs à répéter

hauteur totale:

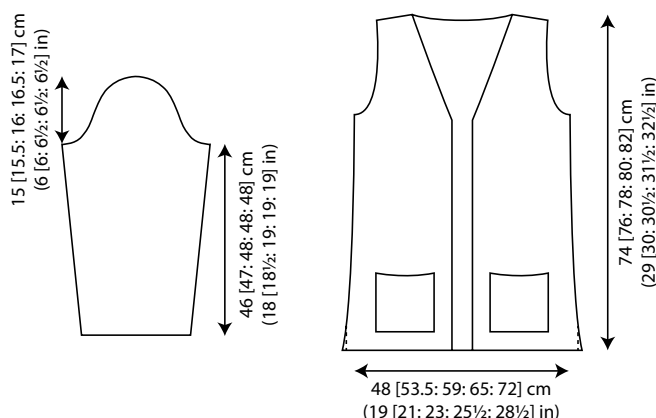
74 [76: 78: 80: 82] cm

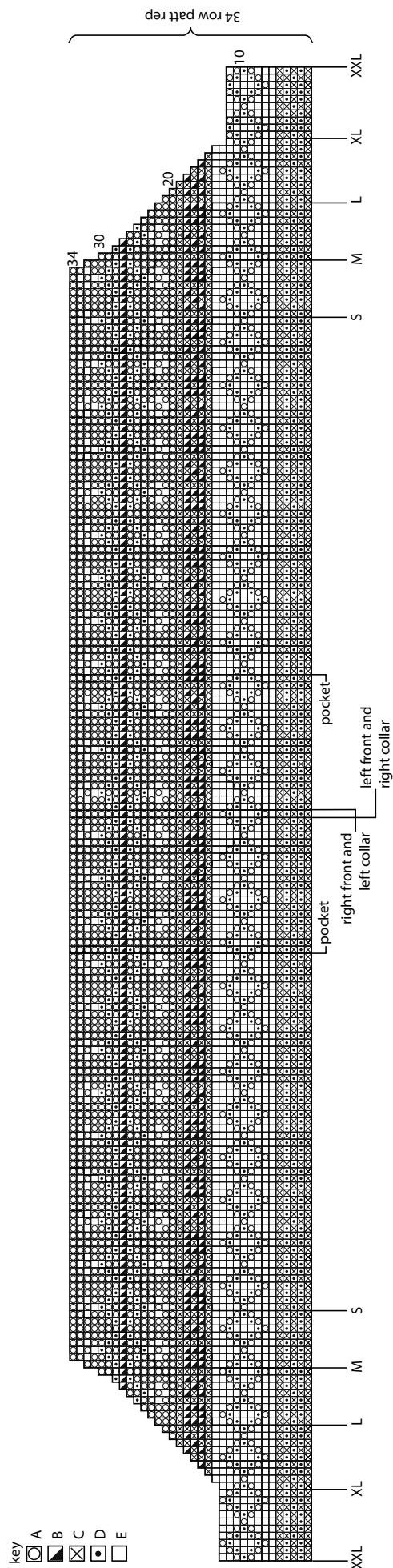
largeur (au niveau des aisselles):

48 [53.5: 59: 65: 72] cm

hauteur des manches sous les aisselles:

46 [47: 48: 48: 48] cm





Tous droits réservés. Toute reproduction de ce matériel, totale ou partielle, y compris les photographies, les grilles et les schémas, de cette brochure, est formellement interdite. Aucune partie ne peut être reproduite, stockée dans un système de récupération, ou transmise sous quelque forme que ce soit, ou par tout procédé électronique, électrostatique, magnétique, de photocopie, d'enregistrement ou tout autre, sans permission préalable écrite des détenteurs des copyrights. Les modèles de cette publication sont soumis à un copyright et ne peuvent donc pas être tricotés pour être vendus. La reproduction de cette publication est protégée par un copyright et est vendue à condition de ne pas être utilisée à des fins commerciales. Les quantités de fil sont approximatives, elles sont basées sur une consommation moyenne. La reproduction des couleurs est aussi fidèle que possible, dans les limites de l'impression.



Bowie

by Sarah Hatton



Größen

S	M	L	XL	XXL	
81-86	91-97	102-107	112-117	122-127	cm

Garn

Rowan Fine Tweed

A Settle 374	17	19	21	23	25	x 25 g
B Beale 361	3	4	4	4	4	x 25 g
C Wensley 371	2	2	2	2	3	x 25 g
D Litton 378	2	2	2	2	3	x 25 g
E Hawes 362	2	2	2	3	3	x 25 g

Nadeln

1 Paar Nr. 2 ¾
1 Paar Nr. 3 ¼

Knöpfe – 1 x RW 5019 von Bedecked, siehe Informationsseite.

Maschenprobe

28 M und 35 R = 10 x 10 cm, im Hauptmuster gestr, und 29 M und 30 R = 10 x 10 cm, im Muster für die Passe gestr, beide mit Ndl Nr. 3 ¼.

RÜCKENTEIL

147 (161:177:195:213) M mit Ndl Nr. 2 ¾ und Fbe A anschl.

R 1 (Hintr): 2 M re, *1 M li, 1 M re, ab * wdhl bis zur letzten M; 1 M re.

R 2: 1 M re, *1 M li, 1 M re, ab * wdhl bis zum Ende.

Diese beiden R bilden das Rippenmuster, weitere 20 R str, enden mit einer Rückr.

Wechseln zur Ndl Nr. 3 ¼.

Das Muster wie folgt str:

R 1 (Hintr): 7 M im Muster, re str bis zu den letzten 7 M, 7 M im Muster.

R 2: 7 M im Muster, li str bis zu den letzten 7 M, 7 M im Muster. Fbe B hinzunehmen.

R 3: Mit Fbe A 7 M im Rippenmuster, 0 (1:3:0:3) M re, *mit Fbe B 1 M re, mit Fbe A 5 M re, ab * wdhl bis zu den letzten 8 (9:11:8:11) M, mit Fbe B 1 M re, mit Fbe A 0 (1:3:0:3) M re, 7 M im Rippenmuster.

R 4: Mit Fbe A 7 M im Rippenmuster, 1 (0:0:1:0) M li, mit Fbe B 1 (0:1:0) M li, mit Fbe A 3 (0:2:3:2) M li, *mit Fbe B 1 M li, mit Fbe A 1 M li, mit Fbe B 1 M li, mit Fbe A 3 M li, ab * wdhl bis zu den letzten 9 (10:12:9:12) M, mit Fbe B 1 M li, mit Fbe A 1 M li, mit Fbe B 0 (1:1:0:1) M li, mit Fbe A 0 (0:2:0:2) M li, 7 M im Rippenmuster.

R 5-8: Wie R 1 und 2, 2 x str.

R 9: Mit Fbe A 7 M im Rippenmuster, 3 (4:0:3:0) M re, *mit Fbe B 1 M re, mit Fbe A 5 M re, ab * wdhl bis zu den letzten 11 (12:8:11:8) M, mit Fbe B 1 M re, mit Fbe A 3 (4:0:3:0) M re, 7 M im Rippenmuster.

R 10: Mit Fbe A 7 M im Rippenmuster, 0 (0:1:0:1) M li, mit Fbe B 0 (0:1:0:1) M li, mit Fbe A 2 (3:3:2:3) M li, *mit Fbe B 1 M li, mit Fbe A 1 M li, mit Fbe B 1 M li, mit Fbe A 3 M li, ab * wdhl bis zu den letzten 12 (13:9:12:9) M, mit Fbe B 1 M li, mit Fbe A 1 M li, mit Fbe B 1 (1:0:1:0) M li, mit Fbe A 2 (3:0:2:0) M li, 7 M im Rippenmuster.

R 11 und 12: Wie R 1 und 2.

Diese 12 R bilden das Muster, die ersten und letzten 7 M werden mit Fbe A fortld im Rippenmuster gestr, alle übrigen M im Hauptmuster.

Weitere 2 R str, enden mit einer Rückr.

Die beiden Enden der letzten R mit einem Fd markieren, hier enden die seitl Schlitze.

Jetzt über alle M wie folgt im Hauptmuster str:

Seitl Abnahmen

In der 13. R und 5 x in jeder folg 20. R bds je 1 M abn. 135 (149:165:183:201) M.

Nach einer Länge von ca. 48 (49:50:51:52) cm enden mit R 1, 5, 7 oder 11 des Musters, enden mit einer Hinr.

Nächste R (Rückr): Mit Fbe A 18 (12:15:14:13) M li, 1 M zun, 3 (5:5:5:7) x [33 (25:27:31:25) M li, 1 M zun], 18 (12:15:14:13) M li. 139 (155:171:189:209) M.

Mit R 1 des Zählmusters beg, die 34 R werden wie folgt fortld glatt re in Norwegertechnik gestr:

12 R str, enden mit einer Rückr.

Armausschnitte

Am Anf der nächsten beiden R je 7 (8:9:10:11) M abk. 125 (139:153:169:187) M.

Für die Armausschnitttrundungen in den nächsten 7 (9:11:13:15) R bds je 1 M abn, danach 6 (8:9:11:13) x in jeder folg 2. R bds je 1 M abn. 99 (105:113:121:131) M.

Nach einer Armausschnittlänge von 21 (22:23:24:25) cm enden mit einer Rückr.

Schultersträgen und rückw Halsausschnitt

Nächste R (Hinr): 8 (9:10:11:12) M abk, im Muster str bis 21 (23:25:28:31) M auf der re Ndl sind, Arbeit wenden, die restl M stilllegen und beide Seiten getrennt beenden.

Für den Halsausschnitt am Anf der nächsten R und am Anf der folg 2. R je 3 M abk, für die Schultersträge am Anf der 2. R und am Anf der folg 2. R 1 x 8 (9:10:11:12) M und 1 x 7 (8:9:11:13) M abk. Die stillgelegten M aufn, mit neuem Fd in einer Hinr beg, die mittl 41 (41:43:43:45) M auf einer Hilfsndl stilllegen und beide Seiten getrennt beenden.

Die 2. Seite gegengleich beenden.

LINKES VORDERTEIL

87 (93:101:111:119) M mit Ndl Nr. 2 $\frac{3}{4}$ und Fbe A anschl.

21 R im Rippenmuster str so wie beim Rückenteil angegeben, enden mit einer Hinr.

R 22 (Rückr): 13 M im Rippenmuster, diese M für die vord Blende auf einer Hilfsndl stilllegen, 0 (1:1:0:1) x (1 M zun), im Muster str bis zum Ende. 74 (81:89:98:107) M.

Wechseln zur Ndl Nr. 3 $\frac{1}{4}$.

Das Muster wie folgt str:

R 1 (Hinr): 7 M im Rippenmuster, re str bis zum Ende.

R 2: Li str bis zu den letzten 7 M, 7 M im Rippenmuster.

Fbe B hinzunehmen.

R 3: Mit Fbe A 7 M im Rippenmuster, 0 (1:3:0:3) M re, *mit Fbe B 1 M re, mit Fbe A 5 M re, ab * wdhl bis zur letzten M, mit Fbe B 1 M re.

R 4: Mit Fbe A 1 M li, mit Fbe B 1 M li, mit Fbe A 3 M li, *mit Fbe B 1 M li, mit Fbe A 1 M li, mit Fbe B 1 M li, mit Fbe A 3 M li, ab * wdhl bis zu den letzten 9 (10:12:9:12) M, mit Fbe B 1 M li, mit Fbe A 1 M li, mit Fbe B 0 (1:1:0:1) M li, mit Fbe A 0 (0:2:0:2) M li, 7 M im Rippenmuster.

R 5-8: Wie R 1 und 2, 2 x str.

R 9: Mit Fbe A 7 M im Rippenmuster, 3 (4:0:3:0) M re, *mit Fbe B 1 M re, mit Fbe A 5 M re, ab * wdhl bis zu den letzten 4 M, mit Fbe B 1 M re, mit Fbe A 3 M re.

R 10: Mit Fbe A 2 M li, *mit Fbe B 1 M li, mit Fbe A 1 M li, mit Fbe B 1 M li, mit Fbe A 3 M li, ab * wdhl bis zu den letzten 12 (13:9:12:9) M, mit Fbe B 1 M li, mit Fbe A 1 M li, mit Fbe B 1 (1:0:1:0) M li, mit Fbe A 2 (3:0:2:0) M li, 7 M im Rippenmuster.

R 11 und 12: Wie R 1 und 2.

Diese 12 R bilden das Muster, die 7 M am seidl Rand werden mit Fbe A fortld im Rippenmuster gestr, alle übrigen M im Hauptmuster.

Weitere 2 R str, enden mit einer Rückr.

Das Ende der letzten R mit einem Fd markieren, hier endet der seidl Schlitz.

Jetzt über alle M wie folgt im Hauptmuster str:

Seitl Abnahmen

Am Anf der 13. R und 5 x am Anf jeder folg 20. R je 1 M abn. 68 (75:83:92:101) M.

Nach einer Länge von ca. 48 (49:50:51:52) cm enden mit R 1, 5, 7 oder 11 des Musters, enden mit einer Hinr.

Nächste R (Rückr): Mit Fbe A 17 (12:13:15:13) M li, 1 M zun, 1 (2:2:2:3) x [34 (25:28:31:25) M li, 1 M zun], 17 (13:14:15:13) M li. 70 (78:86:95:105) M.

Mit R 1 des Zählmusters (left front) beg, die 34 R werden wie folgt fortld glatt re in Norwegertechnik gestr:

8 R str, enden mit einer Rückr.

Vord Schräge

Das Muster korrekt einhalten, am Ende der nächsten R und am Ende der folg 2. R je 1 M abn. 68 (76:84:93:103) M. (**Hinweis:** Die Abn für die vord Schräge sind im Zählmuster nicht eingezeichnet.)

1 R str, enden mit einer Rückr.

Armausschnitt

Am Anf der nächsten R 7 (8:9:10:11) M abk und am Ende der R 1 M abn. 60 (67:74:82:91) M.

1 R str.

Für die Armausschnitttrundung in den nächsten 7 (9:11:13:15) R je 1 M abn, danach 6 (8:9:11:13) x in jeder folg 2. R je 1 M abn, **gleichzeitig für die** vord Schräge in der nächsten R und 9 (12:14:17:18) x in jeder folg 2. R je 1 M abn, danach 0 (0:0:0:1) x am Ende der folg 4. R 1 M abn. 37 (37:39:40:43) M.

Jetzt nur noch an der vord Schräge in der 2. (2.:2.:2.:4.) R und 10 (6:4:0:0) x in jeder folg 2. R je 1 M abn, danach 3 (4:5:6:5) x in jeder folg 4. R je 1 M abn. 23 (26:29:33:37) M.

Nach einer Armausschnittlänge von 21 (22:23:24:25) cm enden mit einer Rückr.

Schultersträge

Am Anf der nächsten R und am Anf der folg 2. R je 8 (9:10:11:12) M abk.

1 R str.

Die restl 7 (8:9:11:13) M abk.

RECHTES VORDERTEIL

87 (93:101:111:119) M mit Ndl Nr. 2 $\frac{3}{4}$ und Fbe A anschl.

21 R im Rippenmuster str so wie beim Rückenteil angegeben, enden mit einer Hinr.

R 22 (Rückr): Im Muster str bis zu den letzten 13 M, 0 (1:1:0:1) x (1 M zun), Arbeit wenden, die restl 13 M für die vord Blende auf einer Hilfsndl stilllegen, enden mit einer Rückr. 74 (81:89:98:107) M. Wechseln zur Ndl Nr. 3 $\frac{1}{4}$.

Das Muster wie folgt str:

R 1 (Hinr): Re str bis zu den letzten 7 M, 7 M im Rippenmuster.

R 2: 7 M im Rippenmuster, li str bis zum Ende.

Fbe B hinzunehmen.

R 3: *Mit Fbe B 1 M re, mit Fbe A 5 M re, ab * wdhl bis zu den letzten 8 (9:11:8:11) M, mit Fbe B 1 M re, mit Fbe A 0 (1:3:0:3) M re, 7 M im Rippenmuster.

R 4: Mit Fbe A 7 M im Rippenmuster, 0 (1:1:0:1) M li, mit Fbe B 1 (0:0:1:0) M li, mit Fbe A 3 (0:2:3:2) M li, *mit Fbe B 1 M li, mit Fbe A 1 M li, mit Fbe B 1 M li, mit Fbe A 3 M li, ab * wdhl bis zu den letzten 2 M, mit Fbe B 1 M li, mit Fbe A 1 M li.

R 5-8: Wie R 1 und 2, 2 x str.

R 9: Mit Fbe A 3 M re, *mit Fbe B 1 M re, mit Fbe A 5 M re, ab * wdhl bis zu den letzten 11 (12:8:11:8) M, mit Fbe B 1 M re, mit Fbe A 3 (4:0:3:0) M re, 7 M im Rippenmuster.

R 10: Mit Fbe A 7 M im Rippenmuster, 0 (0:1:0:1) M li, mit Fbe B 0 (0:1:0:1) M li, mit Fbe A 2 (3:3:2:3) M li, *mit Fbe B 1 M li, mit Fbe A 1 M li, mit Fbe B 1 M li, mit Fbe A 3 M li, ab * wdhl bis zu den letzten 5 M, mit Fbe B 1 M li, mit Fbe A 1 M li, mit Fbe B 1 M li, mit Fbe A 2 M li.

R 11 und 12: Wie R 1 und 2.

Diese 12 R bilden das Muster, die 7 M am seitl Rand werden mit Fbe A fortflđ im Rippenmuster gestr, alle übrigen M im Hauptmuster.

Weitere 2 R str, enden mit einer Rückr.

Den Anf der letzten R mit einem Fd markieren, hier endet der seitl Schlitz.

Jetzt über alle M wie folgt im Hauptmuster str:

Seitl Abnahmen

Am Ende der 13. R und 5 x am Ende jeder folg 20. R je 1 M abn. 68 (75:83:92:101) M.

Nach einer Länge von ca. 48 (49:50:51:52) cm enden mit R 1, 5, 7 oder 11 des Musters, enden mit einer Hinr.

Nächste R (Rückr): Mit Fbe A 17 (12:13:15:13) M li, 1 M zun, 1 (2:2:2:3) x [34 (25:28:31:25) M li, 1 M zun], 17 (13:14:15:13) M li. 70 (78:86:95:105) M.

Mit R 1 des Zählmusters (right front) beg, die 34 R werden wie folgt fortflđ glatt re in Norwegertechnik gestr:

8 R str, enden mit einer Rückr.

Vord Schräge

Das Muster korrekt einhalten, am Anf der nächsten R und am Anf der folg 2. R je 1 M abn. 68 (76:84:93:103) M.

Das re Vorderteil gegengleich zum li Vorderteil beenden.

ÄRMEL

59 (61:65:65:67) M mit Ndl Nr. 2 $\frac{3}{4}$ und Fbe A anschl.

R 1 (Hintr): 1 M re, *1 M li, 1 M re, ab * wdhl bis zum Ende.

R 2: 1 M li, *1 M re, 1 M li, ab * wdhl bis zum Ende.

Diese beiden R bilden das Rippenmuster, weitere 16 R str, enden mit einer Rückr.

Wechseln zur Ndl Nr. 3 $\frac{1}{4}$.

Das Muster wie folgt str:

R 1 (Hintr): Mit Fbe A re.

R 2: Mit Fbe A li.

Fbe B hinzunehmen.

R 3: Mit Fbe A 0 (0:0:1:1) x (in der 1. M 1 M zun), 5 (0:2:1:2) M re, *mit Fbe B 1 M re, mit Fbe A 5 M re, ab * wdhl bis zu den letzten 0 (1:3:3:4) M, mit Fbe B 0 (1:1:1:1) M re, mit Fbe A 0 (0:2:1:2) M re, 0 (0:0:1:1) x (in der letzten M 1 M zun). 59 (61:65:67:69) M.

R 4: Mit Fbe A 0 (0:1:2:0) M li, mit Fbe B 0 (0:1:1:0) M li, mit Fbe A 0 (1:1:1:0) M li, mit Fbe B 1 (1:1:1:0) M li, *mit Fbe A 3 M li, mit Fbe B 1 M li, mit Fbe A 1 M li, mit Fbe B 1 M li, ab * wdhl bis zu den letzten 4 (5:1:2:3) M, mit Fbe A 3 (3:1:2:3) M li, mit Fbe B 1 (1:0:0:0) M li, mit Fbe A 0 (1:0:0:0) M li.

R 5: Mit Fbe A 1 (1:1:0:0) x (in der 1. M 1 M zun), re str bis zur letzten 1 (1:1:0:0) M, 1 (1:1:0:0) x (in der letzten M 1 M zun). 61 (63:67:67:69) M.

R 6: Mit Fbe A li.

R 7: Mit Fbe A 0 (0:0:1:1) x (in der 1. M 1 M zun), re str bis zur letzten 0 (0:0:1:1) M, 0 (0:0:1:1) x (in der letzten M 1 M zun). 61 (63:67:69:71) M.

R 8: Mit Fbe A li.

R 9: Mit Fbe A 3 (4:0:1:2) M re, *mit Fbe B 1 M re, mit Fbe A 5 M re, ab * wdhl bis zu den letzten 4 (5:1:2:3) M, mit Fbe B 1 M re, mit Fbe A 3 (4:0:1:2) M re.

R 10: Mit Fbe A 2 (0:0:0:1) M li, mit Fbe B 1 (0:0:1:1) M li, mit Fbe A 1 (0:1:1:1) M li, mit Fbe B 1 (0:1:1:1) M li, *mit Fbe A 3 M li, mit Fbe B 1 M li, mit Fbe A 1 M li, mit Fbe B 1 M li, ab * wdhl bis zu den letzten 2 (3:5:0:1) M, mit Fbe A 2 (3:3:0:1) M li, mit Fbe B 0 (0:1:0:0) M li, mit Fbe A 0 (0:1:0:0) M li.

R 11: Mit Fbe A 1 (1:1:0:1) x (in der 1. M 1 M zun), re str bis zur letzten 1 (1:1:0:1) M, 1 (1:1:0:1) x (in der letzten M 1 M zun). 63 (65:69:69:73) M.

R 12: Mit Fbe A li.

Diese 12 R bilden das Muster mit gleichzeitigem Beg der Zun **für die Armschrägen.**

Das Muster korrekt einhalten, dabei in der 5. (5.:5.:nächsten:3.) R und in jeder folg 6. (6.:6.:6.:4.) R bds je 1 M zun bis 91 (97:99:111:77) M erreicht sind, danach in jeder folg 8. (8.:8.:6.:6.) R bds je 1 M zun bis 99 (103:107:-115) M erreicht sind, alle Zun im Musterverlauf str.

Nach einer Länge von 46 (47:48:48:48) cm enden mit einer Rückr.

Armkuigel

Am Anf der nächsten beiden R je 7 (8:9:10:11) M abk. 85 (87:88:91:93) M.

In den nächsten 5 R bds je 1 M abn, danach 2 x in jeder folg 2. R und 3 x in jeder folg 4. R bds je 1 M abn. 65 (67:69:71:73) M.

1 R str.

In der nächsten R und in jeder folg 2. R bds je 1 M abn bis 47 M übrig sind, danach in den folg 9 R bds je 1 M abn, enden mit einer Rückr. 29 M.

Am Anf der nächsten beiden R je 4 M abk.

Die restl 21 M abk.

FERTIGSTELLUNG

Alle Teile auf eine weiche Unterlage stecken, mit einem feuchten Tuch bedecken und trocknen lassen oder vorsichtig unter einem Tuch dämpfen, siehe Informationsseite.

Beide Schulternähte schließen.

Linker Kragen

1 M mit Ndl Nr. 3 $\frac{1}{4}$ und Fbe E anschl.

R 1 (Hintr): In der M 2 M zun. 3 M.

R 2: 3 M li.

Mit R 11 des Zählmusters beg (left collar) und das Muster wie folgt str:

Am Ende der nächsten R und am gleichen Rand in den folg 10 R je 1 M zun, danach 19 x in jeder folg 2. R und 3 x in jeder folg 4. R je 1 M zun, alle Zun im Musterverlauf str. 36 M.

Weiterstr bis der Kragen, nicht gedehnt, vom Beg der li vord Schräge bis zur Mitte der rückw Halsausschnittkante passt, enden mit einer Rückr.

Weitere 5 R str, enden mit einer Hinr. (**Hinweis:** Diese 5 R geben dem Kragen zusätzliche Weite, damit er korrekt liegen bleibt.)

Am Anf der nächsten R und 4 x am Anf jeder folg 2. R je 6 M abk. 1 R str.

Die restl 6 M abk.

Rechter Kragen

Genauso str wie den li Kragen, jedoch nach dem Zählmuster für den re Kragen (right front) str.

Die Abkettkanten der beiden Kragenteile zusammennähen

Den Kragen mit der Rückseite auf die obere Seite von Rücken- und Vorderteilen legen, die Anschlagkanten des Kragens treffen auf den Beg der vord Schräge, die Kragennaht trifft auf die Mitte der rückw Halsausschnittkante. Den Kragen leicht eingehalten festnähen.

Linke Vorderteilblende

Die 13 M auf der Hilfsndl im li Vorderteil auf Ndl Nr. 2 $\frac{3}{4}$ nehmen, mit neuem Fd in Fbe A in einer Hinr beg.

R 1 (Hintr): 2 M re, 5 x (1 M li, 1 M re), 1 M re.

R 2: 1 M re, 6 x (1 M li, 1 M re).

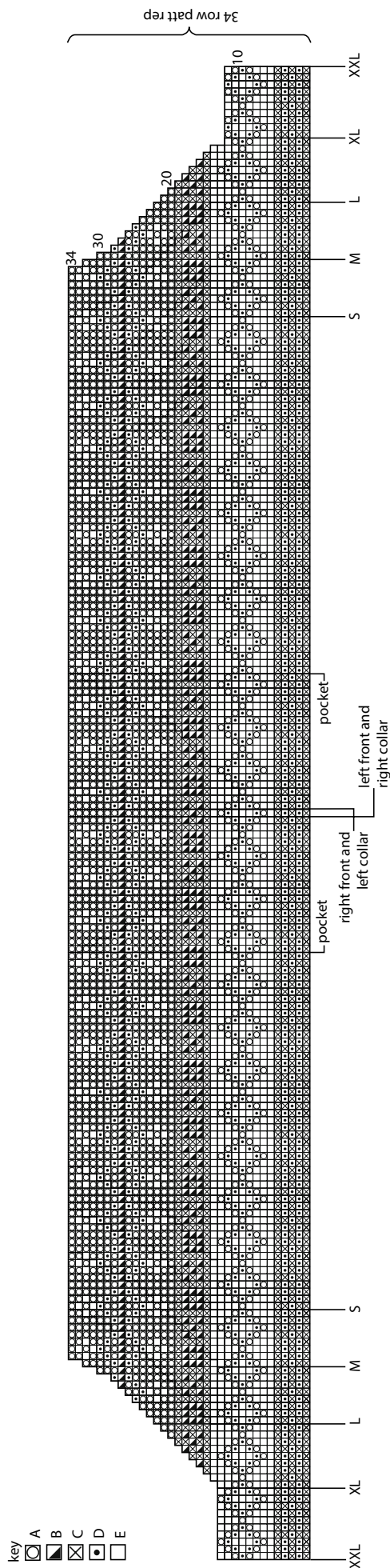
Diese beiden R bilden das Rippenmuster und werden wdhl, bis die Blende, leicht gedehnt, an die li Vorderteilkante bis zum Kragenginn passt, enden mit einer Rückr.

Nächste R (Hintr): 2 M re zus-str, im Muster str bis zur letzten M, 1 M zun, 1 M re. 13 M.

Mit R 1 des Rippenmusters beg (zur Umkehrung des Musters), weiter im Rippenmuster str bis dieser Abschnitt der Blende, nicht gedehnt, an den geraden seitl Rand des Kragens bis zur Mitte der rückw Halsausschnittkante passt, enden mit einer Rückr.

Alle M im Muster abk.

Rechte Vorderteilblende



Alle Rechte vorbehalten. Die teilweise oder ganze Wiedergabe der Entwürfe, einschließlich der Illustrationen, sind strikt verboten. Vervielfältigungen, Übersetzungen, Mikroverfilmungen und die Einspeicherung und Verarbeitung in elektronischen Systemen ist untersagt. Alle Modelle sind urheberrechtlich geschützt und dürfen nicht für kommerzielle Zwecke verwendet werden. Die Materialangaben sind ungefähre Angaben, da sie auf Durchschnittswerten basieren. Die Farbdarstellung entspricht den technischen Möglichkeiten bei Repro und Druck.

Erstauflage in Großbritannien 2014 bei Coats Crafts UK LTD, Green Lane Mill, Holmfirth, West Yorkshire, England HD9 2DX
 Email: mail@knitrowan.com Web: www.knitrowan.com © Copyright Coats 2014



Bowie

by Sarah Hatton



maten

S	M	L	XL	XXL	
81-86	91-97	102-107	112-117	122-127	cm

garen

Rowan Fine Tweed

A Settle 374	17	19	21	23	25	x 25gm
B Bedale 361	3	4	4	4	4	x 25gm
C Wensley 371	2	2	2	2	3	x 25gm
D Litton 378	2	2	2	2	3	x 25gm
E Hawes 362	2	2	2	3	3	x 25gm

Naalden

1 paar 2 3/4mm
1 paar 3 1/4mm

knopen – 1 x RW5019 van Bedecked. Zie infopagina voor contact details.

Stekenverhouding

28 st en 35 naalden = 10x10cm in hoofd patroon, 29 st en 30 naalden = 10x10cm in fantasie patroon, beide met naalden nr 3 1/4mm.

Speciale afkortingen

M1= meerder 1 steek.

Rugpand

Zet 147 [161: 177: 195: 213] st op met naalden nr 2 3/4mm en garen A.

naald 1 (goede kant): 2r, *1av, 1r, herhaal van * tot laatste st, 1r.

naald 2: 1r, *1av, 1r, herhaal van * tot eind.

Deze 2 naalden vormen de boordsteek.

Brei nog 20 naalden door in boordsteek, eindig met de goede kant van het werk naar je toe voor de volgende naald.

Brei verder met naalden nr 3 1/4mm.

Brei nu in patroon als volgt:

naald 1 (goede kant): brei 7 st in boordsteek, brei recht tot de laatste 7 st, brei 7 st in boordsteek 7.

naald 2: brei 7 st in boordsteek, brei averecht tot de laatste 7 st, brei 7 st in boordsteek.

Hecht garen B aan.

naald 3: brei met garen A 7 st in boordsteek, 0r [1r: 3r: 0r: 3r], *brei met garen B 1r, brei met garen A 5r, herhaal van * tot laatste 8 [9: 11: 8: 11] st, brei met garen B 1r, brei met garen A 0r [1r: 3r: 0r: 3r], brei 7 st in boordsteek.

naald 4: brei met garen A 7 st in boordsteek, 1av [0av: 0av: 1av: 0av], brei met garen B 1av [0av: 0av: 1av: 0av], brei met garen A 3av [0av: 2av: 3av: 2av], *brei met garen B 1av, brei met garen A 1av, brei met garen B 1av, brei met garen A 3av, herhaal van * tot laatste 9 [10: 12: 9: 12] st, brei met garen B 1av, brei met garen A 1av, brei met garen B 0av [1av: 1av: 0av: 1av], brei met garen A 0av [0av: 2av: 0av: 2av], brei 7 st in boordsteek.

naalden 5 t/m 8: Als naalden 1 en 2, 2 keer.

naald 9: brei met garen A 7 st in boordsteek, 3r [4r: 0r: 3r: 0r], *brei met garen B 1r, brei met garen A 5r, herhaal van * tot laatste 11 [12: 8: 11: 8] st, brei met garen B 1r, brei met garen A 3r [4r: 0r: 3r: 0r], brei 7 st in boordsteek.

naald 10: brei met garen A 7 st in boordsteek, 0av [0av: 1av: 0av: 1av], brei met garen B 0av [0av: 1av: 0av: 1av], brei met garen A 2av [3av: 3av: 2av: 3av], *brei met garen B 1av, brei met garen A 1av, brei met garen B 1av, brei met garen A 3av, herhaal van * tot laatste 12 [13: 9: 12: 9] st, brei met garen B 1av, brei met garen A 1av, brei met garen B 1av [1av: 0av: 1av: 0av], brei met garen A 2av [3av: 0av: 2av: 0av], brei 7 st in boordsteek.

naalden 11 en 12: Als naalden 1 en 2.

Deze 12 naalden geven de steken weer – eerste en laatste 7 st nog steeds in boordsteek met garen A met alle andere steken nu in

hoofd patroon.

Brei nog 2 naalden door zoals aangegeven, eindig met de goede kant van het werk naar je toe voor de volgende naald.

Plaats markeerringen aan beide kanten van de laatste naald om de bovenkant van de zijnaad openingen aan te geven.

Brei nu **alle** st in hoofd patroon, brei door als volgt:

Brei door in hoofd patroon, vorm de zij naden door 1 st te minderen aan elke kant van de 13e naald en dan in 5x elke 20e naald. 135 [149: 165: 183: 201] st.

Brei door tot het rugpand een lengte heeft van ongeveer 48 [49: 50: 51: 52] cm, eindig na een herhaling van patroon naald 1, 5, 7 of 11 en met de **verkeerde kant** van het werk naar je toe voor de volgende naald.

Volgende naald (verkeerde kant): brei met garen A 18av [12av: 15av: 14av: 13av], M1, (33av [25av: 27av: 31av: 25av], M1) 3 [5: 5: 5: 7] keer, 18av [12av: 15av: 14av: 13av]. 139 [155: 171: 189: 209] st. Begin en eindig de naalden zoals aangegeven, gebruik de **fairisle** techniek zoals beschreven op de infopagina en herhaal steeds de 34 naalden van het patroon, brei door in patroon van het telpatroon, welke volledig is gebreid in tricotsteek en begin met een rechte naald, als volgt:

Brei 12 naalden, eindig met de goede kant van het werk naar je toe voor de volgende naald.

Vorm de armsgaten

Hou het patroon correct, kant 7 [8: 9: 10: 11] st af aan het begin van de volgende 2 naalden. 125 [139: 153: 169: 187] st.

Minder 1 st aan elke kant van de volgende 7 [9: 11: 13: 15] naalden, dan in 6x [8x: 9x: 11x: 13x] elke 2° naald. 99 [105: 113: 121: 131] st. Brei door tot het armsgat een lengte heeft van 21 [22: 23: 24: 25] cm, eindig met de goede kant van het werk naar je toe voor de volgende naald.

Vorm de schouders en nek

Volgende naald (goede kant): kant 8 [9: 10: 11: 12] st af, brei in patroon tot er 21 [23: 25: 28: 31] st staan op de rechternaald en keer het werk, laat de overgebleven steken liggen op een stekenhouders. Brei elke zijde van de nek apart verder.

Kant 3 st af aan het begin van de volgende naald, 8 [9: 10: 11: 12] st aan het begin van de volgende naald, dan 3 st aan het begin van de volgende naald.

Kant de overgebleven 7 [8: 9: 11: 13] st af.

Neem de goede kant van het werk naar je toe, hecht de garens weer aan en kant de middelste 41 [41: 43: 43: 45] st af, brei in patroon tot het eind.

Brei verder af als de eerste zijde maar dan tegengesteld.

Linker voorpand

Zet 87 [93: 101: 111: 119] st op met naalden nr 2 3/4mm en garen A.

Brei 21 naalden in boordsteek als aangegeven bij het rugpand, eindig met de **verkeerde kant** van het werk naar je toe voor de volgende naald.

naald 22 (verkeerde kant): brei 13 st boordsteek en zet deze steken op een stekenhouders (voor de voorste bies), (M1) 0 [1: 1: 0: 1] keer, brei boordsteek tot het eind. 74 [81: 89: 98: 107] st.

Brei verder met naalden nr 3 1/4mm.

Brei nu in patroon als volgt:

naald 1 (goede kant): brei 7 st in boordsteek, brei recht tot het eind.

naald 2: brei averecht tot de laatste 7 st, brei 7 st in boordsteek.

Hecht garen B aan.

naald 3: brei met garen A 7 st in boordsteek, 0r [1r: 3r: 0r: 3r], *brei met garen B 1r, brei met garen A 5r, herhaal van * tot laatste st, brei met garen B 1r.

naald 4: brei met garen A 1av, brei met garen B 1av, brei met garen A 3av, *brei met garen B 1av, brei met garen A 1av, brei met garen

B 1av, brei met garen A 3av, herhaal van * tot laatste 9 [10: 12: 9: 12] st, brei met garen B 1av, brei met garen A 1av, brei met garen B 0av [1av: 1av: 0av: 1av], brei met garen A 0av [0av: 2av: 0av: 2av], brei 7 st in boordsteek.

naalden 5 t/m 8: Als naalden 1 en 2, 2 keer.

naald 9: brei met garen A 7 st in boordsteek, 3r [4r: 0r: 3r: 0r], *brei met garen B 1r, brei met garen A 5r, herhaal van * tot laatste 4 st, brei met garen B 1r, brei met garen A 3r.

naald 10: brei met garen A 2av, *brei met garen B 1av, brei met garen A 1av, brei met garen B 1av, brei met garen A 3av, herhaal van * tot laatste 12 [13: 9: 12: 9] st, brei met garen B 1av, brei met garen A 1av, brei met garen B 1av [1av: 0av: 1av: 0av], brei met garen A 2av [3av: 0av: 2av: 0av], brei 7 st in boordsteek.

naalden 11 en 12: Als naalden 1 en 2.

Deze 12 naalden geven de steken weer – zij naad kant met 7 st nog steeds in boordsteek met garen A met alle andere steken nu in hoofd patroon.

Brei nog 2 naalden door zoals aangegeven, eindig met de goede kant van het werk naar je toe voor de volgende naald.

Plaats een markeerring aan het eind van de laatste naald om de bovenkant van de zij naad opening aan te geven.

Brei nu **alle** st in hoofd patroon, brei door als volgt:

Brei door in hoofd patroon, vorm de zij naad door 1 st te minderen aan het begin van de 13° naald en dan in 5x elke 20° naald. 68 [75: 83: 92: 101] st.

Brei door tot het linker voorpand een lengte heeft van ongeveer 48 [49: 50: 51: 52] cm, eindig na een patroon herhaling van naald 1, 5, 7 of 11 en met de **verkeerde kant** van het werk naar je toe voor de volgende naald.

Volgende naald (verkeerde kant): brei met garen A 17av [12av: 13av: 15av: 13av], M1, (34av [25av: 28av: 31av: 25av], M1) 1 [2: 2: 2: 3] keer, 17av [13av: 14av: 15av: 13av]. 70 [78: 86: 95: 105] st.

Begin en eindig de naalden zoals aangegeven, brei door in patroon van het telpatroon als volgt:

Brei 8 naalden, eindig met de goede kant van het werk naar je toe voor de volgende naald.

Vorm de V-hals

Hou het patroon correct, minder 1 st aan het eind van de volgende naald en de volgende 2e naald. 68 [76: 84: 93: 103] st. (**let op:** V-hals vorming staat **NIET** op het telpatroon.)

Brei 1 naald, eindig met de goede kant van het werk naar je toe voor de volgende naald.

Vorm armsgat

Hou het patroon correct, kant 7 [8: 9: 10: 11] st af aan het begin en minder 1 st aan het eind van de volgende naald. 60 [67: 74: 82: 91] st.

Brei 1 naald.

Minder 1 st aan armsgat kant in de volgende 7 [9: 11: 13: 15] naalden, dan in 6x [8x: 9x: 11x: 13x] elke 2e naald **en tegelijkertijd** minder 1 st aan V-hals kant in de volgende naald en dan in 9x [12x: 14x: 17x: 18x] elke 2° naald, dan in 0x [0x: 0x: 0x: 1x] elke volgende 4° naald. 37 [37: 39: 40: 43] st.

Minder 1 st **alleen** aan V-hals kant in de 2e [2e: 2e: 2e: 4e] naald en dan in 10x [6x: 4x: 0x: 0x] elke 2e naald, dan in 3x [4x: 5x: 6x: 5x] elke volgende 4° naald. 23 [26: 29: 33: 37] st.

Brei door tot het linker voorpand gelijk is met het begin van de schouder afkanting bij het rugpand, eindig met de goede kant van het werk naar je toe voor de volgende naald.

Vorm de schouder

Kant 8 [9: 10: 11: 12] st af aan het begin van de volgende naald en de volgende 2e naald.

Brei 1 naald.

Kant de overgebleven 7 [8: 9: 11: 13] st af.

Rechter voorpand

Zet 87 [93: 101: 111: 119] st op met naalden nr 2 3/4mm en garen A.

Brei 21 naalden in boordsteek als aangegeven bij het rugpand, eindig met de **verkeerde kant** van het werk naar je toe voor de volgende naald.

naald 22 (verkeerde kant): brei boordsteek tot de laatste 13 st, (M1) 0 [1: 1: 0: 1] keer en keer het werk, laat de overgebleven 13 st liggen op een stekhouder (voor de voorste bies). 74 [81: 89: 98: 107] st.

Brei verder met naalden nr 3 1/4mm.

Brei nu in patroon als volgt:

naald 1 (goede kant): brei recht tot de laatste 7 st, brei 7 st in boordsteek.

naald 2: brei 7 st in boordsteek, brei averecht tot het eind.

Hecht garen B aan.

naald 3: *brei met garen B 1r, brei met garen A 5r, herhaal van * tot laatste 8 [9: 11: 8: 11] st, brei met garen B 1r, brei met garen A 0r [1r: 3r: 0r: 3r], brei 7 st in boordsteek.

naald 4: brei met garen A 7 st in boordsteek, 1av [0av: 0av: 1av: 0av], brei met garen B 1av [0av: 0av: 1av: 0av], brei met garen A 3av [0av: 2av: 3av: 2av], *brei met garen B 1av, brei met garen A 1av, brei met garen B 1av, brei met garen A 3av, herhaal van * tot laatste 2 st, brei met garen B 1av, brei met garen A 1av.

naalden 5 t/m 8: Als naalden 1 en 2, 2 keer.

naald 9: brei met garen A 3r, *brei met garen B 1r, brei met garen A 5r, herhaal van * tot laatste 11 [12: 8: 11: 8] st, brei met garen B 1r, brei met garen A 3r [4r: 0r: 3r: 0r], brei 7 st in boordsteek.

naald 10: brei met garen A 7 st in boordsteek, 0av [0av: 1av: 0av: 1av], brei met garen B 0av [0av: 1av: 0av: 1av], brei met garen A 2av [3av: 3av: 2av: 3av], *brei met garen B 1av, brei met garen A 1av, brei met garen B 1av, brei met garen A 3av, herhaal van * tot laatste 5 st, brei met garen B 1av, brei met garen A 1av, brei met garen B 1av, brei met garen A 2av.

naalden 11 en 12: Als naalden 1 en 2.

Deze 12 naalden geven de steken weer – zij naad kant met 7 st nog steeds in boordsteek met garen A met alle andere steken nu in hoofd patroon.

Brei nog 2 naalden door zoals aangegeven, eindig met de goede kant van het werk naar je toe voor de volgende naald.

Plaats een markeerring aan het begin van de laatste naald om de bovenkant van de zij naad opening aan te geven.

Brei nu **alle** st in hoofd patroon, brei door als volgt:

Brei door in hoofd patroon, vorm de zij naad door 1 st te minderen aan het eind van de 13e naald en dan in 5x elke 20e naald. 68 [75: 83: 92: 101] st.

Brei door tot het rechter voorpand een lengte heeft van ongeveer 48 [49: 50: 51: 52] cm, eindig na een herhaling van patroon naald 1, 5, 7 of 11 en met de **verkeerde kant** van het werk naar je toe voor de volgende naald.

Volgende naald (verkeerde kant): brei met garen A 17av [13av: 14av: 15av: 13av], M1, (34av [25av: 28av: 31av: 25av], M1) 1 [2: 2: 2: 3] keer, 17av [12av: 13av: 15av: 13av]. 70 [78: 86: 95: 105] st.

Begin en eindig de naalden zoals aangegeven, brei door in patroon van het telpatroon als volgt:

Brei 8 naalden, eindig met de goede kant van het werk naar je toe voor de volgende naald.

Vorm de V-hals

Hou het patroon correct, minder 1 st aan het begin van de volgende naald en de volgende 2e naald. 68 [76: 84: 93: 103] st.

Brei verder af als het linker voorpand maar dan tegengesteld.

Mouwen

Zet 59 [61: 65: 65: 67] st op met naalden nr 2 3/4mm en garen A.

naald 1 (goede kant): 1r, *1av, 1r, herhaal van * tot eind.

naald 2: 1av, *1r, 1av, herhaal van * tot eind.

Deze 2 naalden vormen de boordsteek.

Brei nog 16 naalden in boordsteek, eindig met de goede kant van het werk naar je toe voor de volgende naald.

Brei verder met naalden nr 3 1/4mm.

Brei nu in patroon als volgt:

naald 1 (goede kant): brei met garen A recht.

naald 2: brei met garen A averecht.

Hecht garen B aan.

naald 3: brei met garen A (meerder in de eerste st) 0 [0: 0: 1: 1] keer, 5r [0r: 2r: 1r: 2r], *brei met garen B 1r, brei met garen A 5r, herhaal van * tot laatste 0 [1: 3: 3: 4] st, brei met garen B 0r [1r: 1r: 1r: 1r], brei met garen A 0r [0r: 2r: 1r: 2r], (meerder in de laatste st) 0 [0: 0: 1: 1] keer. 59 [61: 65: 67: 69] st.

naald 4: brei met garen A 0av [0av: 1av: 2av: 0av], brei met garen B 0av [0av: 1av: 1av: 0av], brei met garen A 0av [1av: 1av: 1av: 0av], brei met garen B 1av [1av: 1av: 1av: 0av], *brei met garen A 3av, brei met garen B 1av, brei met garen A 1av, brei met garen B 1av, herhaal van * tot laatste 4 [5: 1: 2: 3] st, brei met garen A 3av [3av: 1av: 2av: 3av], brei met garen B 1av [1av: 0av: 0av: 0av], brei met garen A 0av [1av: 0av: 0av: 0av].

naald 5: brei met garen A (meerder in de eerste st) 1 [1: 1: 0: 0] keer, brei recht tot de laatste 1 [1: 1: 0: 0] st, (meerder in de laatste st) 1 [1: 1: 0: 0] keer. 61 [63: 67: 67: 69] st.

naald 6: brei met garen A averecht.

naald 7: brei met garen A (meerder in de eerste st) 0 [0: 0: 1: 1] keer, brei recht tot de laatste 0 [0: 0: 1: 1] st, (meerder in de laatste st) 0 [0: 0: 1: 1] keer. 61 [63: 67: 69: 71] st.

naald 8: brei met garen A averecht.

naald 9: brei met garen A 3r [4r: 0r: 1r: 2r], *brei met garen B 1r, brei met garen A 5r, herhaal van * tot laatste 4 [5: 1: 2: 3] st, brei met garen B 1r, brei met garen A 3r [4r: 0r: 1r: 2r].

naald 10: brei met garen A 2av [0av: 0av: 0av: 1av], brei met garen B 1av [0av: 0av: 1av: 1av], brei met garen A 1av [0av: 1av: 1av: 1av], brei met garen B 1av [0av: 1av: 1av: 1av], *brei met garen A 3av, brei met garen B 1av, brei met garen A 1av, brei met garen B 1av, herhaal van * tot laatste 2 [3: 5: 0: 1] st, brei met garen A 2av [3av: 3av: 0av: 1av], brei met garen B 0av [0av: 1av: 0av: 0av], brei met garen A 0av [0av: 1av: 0av: 0av].

naald 11: brei met garen A (meerder in de eerste st) 1 [1: 1: 0: 1] keer, brei recht tot de laatste 1 [1: 1: 0: 1] st, (meerder in de laatste st) 1 [1: 1: 0: 1] keer. 63 [65: 69: 69: 73] st.

naald 12: brei met garen A averecht.

Deze 12 naalden vormen het patroon en het begin van de mouw vorming.

Brei door in patroon, vorm de zij kanten door 1 st te meerderen aan elke kant van de 5e [5e: 5e: volgende: 3e] naald en elke volgende 6e [6e: 6e: 6e: 4e] naald tot 91 [97: 99: 111: 77] st, dan in elke volgende 8e [8e: 8e: -: 6e] naald tot er 99 [103: 107: -: 115] st zijn, brei de meerderingen mee in patroon.

Brei door tot de mouw een lengte heeft van 46 [47: 48: 48: 48] cm, eindig met de goede kant van het werk naar je toe voor de volgende naald.

Vorm de mouwkop

Hou het patroon correct, kant 7 [8: 9: 10: 11] st af aan het begin van de volgende 2 naalden. 85 [87: 89: 91: 93] st.

Minder 1 st aan elke kant van de volgende 5 naalden, dan in 2x elke 2e naald, dan in 3x elke 4e naald. 65 [67: 69: 71: 73] st.

Brei 1 naald.

Minder 1 st aan elke kant van de volgende naald en elke volgende 2e naald tot er 47 st overblijven, dan in de volgende 9 naalden, eindig met de goede kant van het werk naar je toe voor de volgende naald. 29 st.

Kant 4 st af aan het begin van de volgende 2 naalden.

Kant de overgebleven 21 st af.

Afwerking

Pers als aangegeven op de infopagina.

Sluit de beide schouder naden met een stiksteek of matrassteek indien gewenst.

Linker kraag

Zet 1 st op met naalden nr 3 1/4mm en garen E.

naald 1 (goede kant): meerder 2x in de steek. 3 st.

naald 2: 3av.

Begin en eindig de naalden zoals aangegeven en **begin met naald 11 van het telpatroon**, brei door in patroon van het telpatroon als volgt:

Meerder 1 st aan het eind van de volgende naald en aan dezelfde kant in de volgende 10 naalden, dan in 19x elke 2e naald, dan in 3x elke 4e naald, brei de meerderingen mee in patroon. 36 st.

Brei door tot de kraag, niet gerekt, past langs de linker V-hals en over de achterkant tot middenachter nek, eindig met de goede kant van het werk naar je toe voor de volgende naald.

Brei nog 5 naalden, eindig met de **verkeerde kant** van het werk naar je toe voor de volgende naald. (**let op:** Deze extra 5 naalden zijn ervoor om de kraag een klein beetje meer lengte te geven zodat hij correct komt te liggen.)

Kant 6 st af aan het begin van de volgende naald en dan in 4x elke 2^e naald.

Brei 1 naald.

Kant de overgebleven 6 st af.

Rechter kraag

Brei als aangegeven voor de linker kraag, begin en eindig het telpatroon als aangegeven voor de rechter kraag en brei tegengesteld. Sluit de gevormde afkant kanten van de kraag. Met de verkeerde kant van de kraag aan de goede kant van de body, leg de kraag opzet kanten aan het begin van de V-hals kanten en de kraag naad bij de middenachter kant nek, naai de gevormde naald-einde kanten van de kraag aan de V-hals en nek kanten.

Linker voorste bies

Zet de 13 st op de stekhouder van het linker voorpand op naalden nr 2 3/4mm en hecht garen A aan met de goede kant van het werk naar je toe.

naald 1 (goede kant): 2r, (1av, 1r) 5 keer, 1r.

naald 2: 1r, (1av, 1r) 6 keer.

Deze 2 naalden vormen de boordsteek.

Brei door in boordsteek tot de bies, lichtjes gerekt, past langs de opening kant van het linker voorpand tot het begin van de V-hals/ kraag naad, eindig met de goede kant van het werk naar je toe voor de volgende naald.

Volgende naald (goede kant): 2r samenbreien, brei boordsteek tot de laatste st, M1, 1r. 13 st.

Begin nu met naald 1 van de boordsteek (om de goede kant van de bies om te draaien), brei door in boordsteek tot dit deel van de bies,

niet gerekt, past langs de rechte naald-einde kant van de kraag tot de naad middenachter, eindig met de goede kant van het werk naar je toe voor de volgende naald.

Kant af in boordsteek.

Rechter voorste bies

Zet de 13 st van de stekhouder van het rechter voorpand op naalden nr 2 3/4mm en hecht garen A aan met de **verkeerde kant van het werk naar je toe**.

Begin met naald 2, brei door in boordsteek als aangegeven bij de linker voorste bies, tot deze bies, lichtjes gerekt, past langs de opening kant van het rechter voorpand tot een punt 2cm onder het begin van de V-hals, eindig met de goede kant van het werk naar je toe voor de volgende naald.

Volgende naald (goede kant): brei 6 st in boordsteek, kant 2 st af (om een knoopsgat te maken – zet 2 st weer op in de volgende naald over deze afgekante steken), brei boordsteek tot het eind.

Brei door in boordsteek tot deze bies, lichtjes gerekt, past tot het begin van de V-hals/ kraag naad, eindig met de goede kant van het werk naar je toe voor de volgende naald.

Volgende naald (goede kant): 1r, M1, brei in boordsteek tot de laatste 2 st, 2r samenbreien. 13 st.

Begin nu met naald 1 van de boordsteek (om de goede kant van de bies om te draaien), brei door in boordsteek tot dit deel van de bies, **niet gerekt**, past langs de rechte naald-einde kant van de kraag tot de naad middenachter, eindig met de goede kant van het werk naar je toe voor de volgende naald.

Kant af in boordsteek.

Sluit de afkant-kanten van de biezen, naai dan de biezen netjes op de plaats aan de voorkant opening en kraag kanten.

zakken (maak er 2)

Zet 39 st op met naalden nr 3 1/4mm en garen C.

Begin en eindig de naalden zoals aangegeven, brei door in patroon van het telpatroon als volgt:

Brei 39 naalden, eindig met naald 5 van het telpatroon en met de **verkeerde kant** van het werk naar je toe voor de volgende naald.

Breek de garens af en hecht garen A aan.

Brei verder met naalden nr 2 3/4mm.

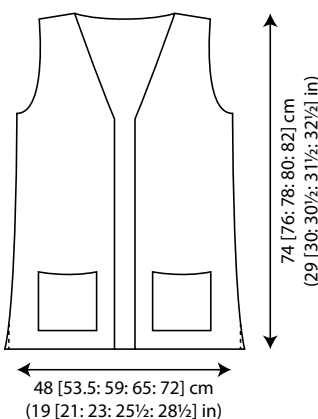
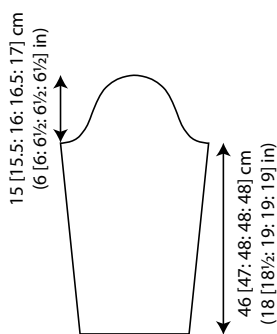
Volgende naald (verkeerde kant): 1r, 5av, M1, (9av, M1) 3 keer, 5av, 1r. 43 st.

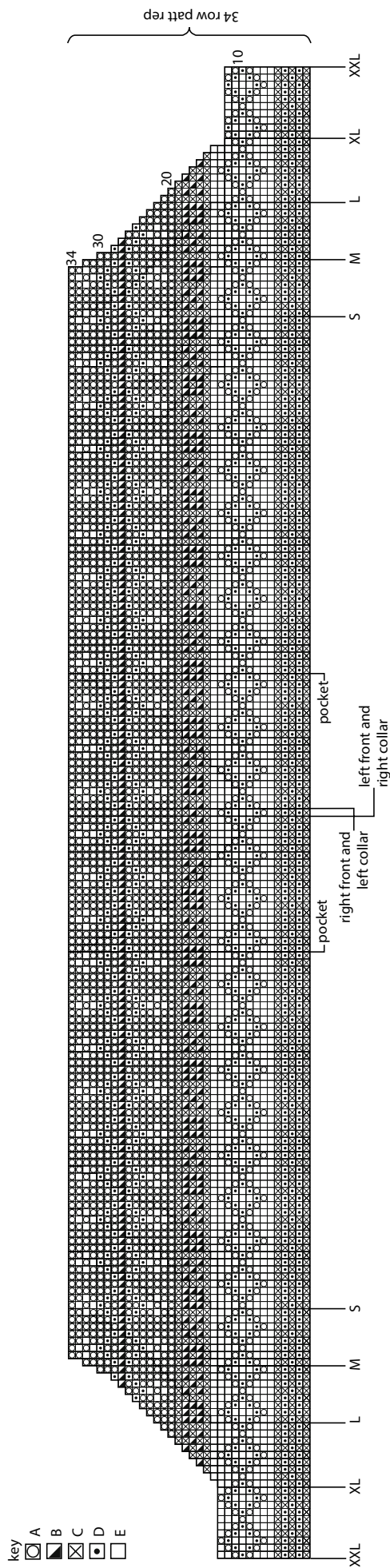
Begin met naald 1, brei 8 naalden in boordsteek als aangegeven bij het rugpand, eindig met de goede kant van het werk naar je toe voor de volgende naald.

Kant af in boordsteek.

Zie infopagina voor afwerkingstips, zet de mouwen in en laat de zijnaden open onder de markeerringen.

Gebruik de foto als gids, naai de zakken op de voorpanden.





Alle rechten voorbehouden. Reproductie, geheel of gedeeltelijk, inclusief illustraties, in deze brochure is strikt verboden. Geen enkel deel mag worden gereproduceerd, opgeslagen in een geautomatiseerd gegevensbestand of verzonden in enige vorm of op enige wijze hetzij elektronisch, elektrostatic, magneetband, mechanisch, door fotokopieën, opnamen of enige andere vorm, zonder voorafgaande toestemming van de rechthebbenden. De ontwerpen in deze brochure zijn auteursrechtelijk beschermd en mogen niet worden gebreid voor verkoop. Reproductie van deze publicatie is auteursrechtelijk beschermd en wordt verkocht op voorwaarde dat het wordt gebruikt voor niet-commerciële doeleinden. De hoeveelheid te gebruiken garens zijn bij benadering omdat ze zijn gebaseerd op gemiddeld verbruik. Kleurweergave is zo dicht als het afdrukken zal toestaan.

Voor het eerst gepubliceerd in Groot-Brittannië in 2014 door Coats Crafts UK LTD, Green Lane Mill, Holmfirth, West Yorkshire, Engeland, HD9 2DX
 Web: www.knitrowan.com E-mail: mail@knitrowan.com © Copyright Coats 2014

