

R O W A N



Freida

By Martin Storey



Freida

by Martin Storey



YARN

S	M	L	XL	XXL	
To fit bust					
81-86	91-97	102-107	112-117	122-127	cm
32-34	36-38	40-42	44-46	48-50	in

Mohair Haze

A Hug 524					
8	8	10	11	12	x 25gm
B Tumble 534					
2	2	3	3	3	x 25gm
C Comfort 533					
1	1	1	1	1	x 25gm
D Kiss 527					
1	1	1	1	1	x 25gm
E Embrace 526					
1	1	1	1	1	x 25gm

NEEDLES

1 pair 2¾mm (no 12) (US 2) needles
1 pair 3mm (no 11) (US 2/3) needles

BUTTONS – 3 x RW5021 from Bedecked. Please see information page for contact details.

TENSION

28 sts and 36 rows to 10 cm measured over st st using 3mm (US 2/3) needles.

BACK

Using 2¾mm (US 2) needles and yarn B cast on 123 [137: 153: 171: 191] sts.

Row 1 (RS): K1, *P1, K1, rep from * to end.

Row 2: As row 1.

These 2 rows form moss st.

Work in moss st for a further 12 rows, ending with RS facing for next row.

Change to 3mm (US 2/3) needles.

Break off yarn B and join in yarn A.

Beg with a K row, cont in st st as folls:

Cont straight until back meas 26 [27: 28: 29: 30] cm, ending with RS facing for next row.

Shape armholes

Cast off 4 [5: 6: 7: 8] sts at beg of next 2 rows.

115 [127: 141: 157: 175] sts.

Dec 1 st at each end of next 5 [7: 9: 11: 13] rows, then on foll 4 [5: 6: 8: 10] alt rows, then on foll 4th row.

95 [101: 109: 117: 127] sts.

Cont straight until armhole meas 18 [19: 20: 21: 22] cm, ending with RS facing for next row.

Shape back neck

Next row (RS): K31 [34: 37: 41: 44] and turn, leaving rem sts on a holder.

Work each side of neck separately.

Dec 1 st at neck edge of next 3 rows, ending with RS facing for next row. 28 [31: 34: 38: 41] sts.

Shape shoulder

Cast off 8 [9: 10: 12: 13] sts at beg of next and foll alt row **and at same time** dec 1 st at neck edge of next 3 rows.

Work 1 row.

Cast off rem 9 [10: 11: 11: 12] sts.

With RS facing, rejoin yarn and cast off centre 33 [33: 35: 35: 39] sts, K to end.

Complete to match first side, reversing shapings.

LEFT FRONT

Using 2¾mm (US 2) needles and yarn B cast on 69 [75: 83: 93: 103] sts.

Work in moss st as given for back for 13 rows, ending with **WS** facing for next row.

Row 14 (WS): Moss st 9 sts and slip these sts onto a holder for button band), M1, moss st to last 0 [1: 1: 0: 0] st, (inc in last st) 0 [1: 1: 0: 0] times. 61 [68: 76: 85: 95] sts.

Change to 3mm (US 2/3) needles.

Break off yarn B and join in yarn A.

Beg with a K row, cont in st st as folls:

Work 2 [2: 4: 4: 6] rows, ending with RS facing for next row.

Place chart

Using the **intarsia** technique as described on the information page, now place patt from chart, which is worked entirely in st st beg with a K row, as folls:

Size S only

Next row (RS): Beg row as indicated, work first 59 sts as row 1 of chart reading chart from right to left, using yarn A K2.

Next row: Using yarn A P2, work last 59 sts as row 2 of chart reading chart from left to right and ending row as indicated.

These 2 rows set the sts – side seam 59 sts in patt from chart with front opening edge sts in st st using yarn A.

Size M, L, XL and XXL only

Next row (RS): Using yarn A K- [0: 6: 13: 21], work next 66 sts as row 1 of chart reading chart from right to left, using yarn A K- [2: 4: 6: 8].

Next row: Using yarn A P- [2: 4: 6: 8], work next 66 sts as row 2 of chart reading chart from left to right, using yarn A P- [0: 6: 13: 21].

These 2 rows set the sts – 66 sts in patt from chart with edge sts in st st using yarn A.

All sizes

Keeping sts correct as now set, cont straight until 4 rows less have been worked than on back to beg of armhole shaping, ending with RS facing for next row.

Shape front slope

Keeping patt correct, dec 1 st at end of next and foll alt row. 59 [66: 74: 83: 93] sts.

Work 1 row, ending with RS facing for next row.

Shape armhole

Cast off 4 [5: 6: 7: 8] sts at beg and dec 1 st at end of next row. 54 [60: 67: 75: 84] sts.

Work 1 row.

Now working rem rows of chart and then working sts above chart in st st using yarn A only, cont as folls:

Dec 1 st at armhole edge of next 5 [7: 9: 11: 13] rows, then on foll 4 [5: 6: 8: 10] alt rows, then on foll 4th row **and at same time** dec 1 st at front slope edge of next and foll 8 [6: 6: 4: 7] alt rows, then on 0 [2: 3: 5: 5] foll 4th rows.

35 [38: 41: 45: 47] sts.

Dec 1 st at front slope edge **only** on 4th [4th: 4th: 2nd: 2nd] and 9 [9: 9: 9: 8] foll 4th rows. 25 [28: 31: 35: 38] sts.

Cont straight until left front matches back to beg of shoulder shaping, ending with RS facing for next row.

Shape shoulder

Cast off 8 [9: 10: 12: 13] sts at beg of next and foll alt row.

Work 1 row.

Cast off rem 9 [10: 11: 11: 12] sts.

RIGHT FRONT

Using 2¾mm (US 2) needles and yarn B cast on 69 [75: 83: 93: 103] sts.

Work in moss st as given for back for 12 rows, ending with RS facing for next row.

Row 13 (RS): Moss st 3 sts, work 2 tog, yrn (to make first buttonhole), moss st to end.

Row 14: (Inc in first st) 0 [1: 1: 0: 0] times, moss st to last 9 sts, M1 and turn, leave rem 9 sts on a holder (for buttonhole band). 61 [68: 76: 85: 95] sts.

Change to 3mm (US 2/3) needles.

Break off yarn B and join in yarn A.

Beg with a K row, cont in st st as folls:

Work 2 [2: 4: 4: 6] rows, ending with RS facing for next row.

Place chart

Using the **intarsia** technique as described on the information page, now place patt from chart, which is worked entirely in st st beg with a K row, as folls:

Size S only

Next row (RS): Using yarn A K2, work last 59 sts as row 1 of chart reading chart from left to right and ending row as indicated.

Next row: Beg row as indicated, work first 59 sts as row 2 of chart reading chart from right to left, using yarn A P2.

These 2 rows set the sts – side seam 59 sts in patt from chart with front opening edge sts in st st using yarn A. . (**Note:** As chart is being read in opposite direction, chart design is reversed to how it appears on left front.)

Size M, L, XL and XXL only

Next row (RS): Using yarn A K- [2: 4: 6: 8], work next 66 sts as row 1 of chart reading chart from left to right, using yarn A K-[0: 6: 13: 21].

Next row: Using yarn A P- [0: 6: 13: 21], work next 66 sts as row 2 of chart reading chart from right to left, using yarn A P- [2: 4: 6: 8].

These 2 rows set the sts – 66 sts in patt from chart with edge sts in st st using yarn A. . (**Note:** As chart is being read in opposite direction, chart design is reversed to how it appears on left front.)

All sizes

Keeping sts correct as now set, complete to match left front, reversing shapings.

SLEEVES

Using 2¾mm (US 2) needles and yarn B cast on 75 [77: 79: 79: 83] sts.

Work in moss st as given for back for 14 rows, ending with RS facing for next row.

Change to 3mm (US 2/3) needles.

Break off yarn B and join in yarn A.

Beg with a K row, cont in st st as folls:

Inc 1 st at each end of 3rd [3rd: 3rd: next: next] and every foll 4th [4th: 4th: alt: alt] row to 83 [89: 93: 85: 89] sts, then on every foll 6th [6th: 6th: 4th: 4th] row until there are 87 [91: 95: 99: 103] sts.

Cont straight until sleeve meas 15 [16: 17: 17: 17] cm, ending with RS facing for next row.

Shape top

Cast off 4 [5: 6: 7: 8] sts at beg of next 2 rows.

79 [81: 83: 85: 87] sts.

Dec 1 st at each end of next 3 rows, then on foll 4 alt rows, then on 4 foll 4th rows. 57 [59: 61: 63: 65] sts.

Work 1 row.

Dec 1 st at each end of next and every foll alt row until 43 sts rem, then on foll 9 rows, ending with RS facing for next row. 25 sts.

Cast off 4 sts at beg of next 2 rows.

Cast off rem 17 sts.

MAKING UP

Press as described on the information page.

Join both shoulder seams using back stitch, or mattress stitch if preferred.

Button band

Slip 9 sts from left front holder onto 2¾mm (US 2) needles and rejoin yarn B with RS facing.

Cont in moss st as set until band, when slightly stretched, fits up left front opening edge, up left front slope and across to centre back neck, ending with RS facing for next row.

Cast off in moss st.

Slip stitch band in place.

Mark positions for 3 buttons along left front opening edge – first button to come level with buttonhole already worked in right front, top button to come just below beg of front slope shaping and rem button evenly spaced between.

Buttonhole band

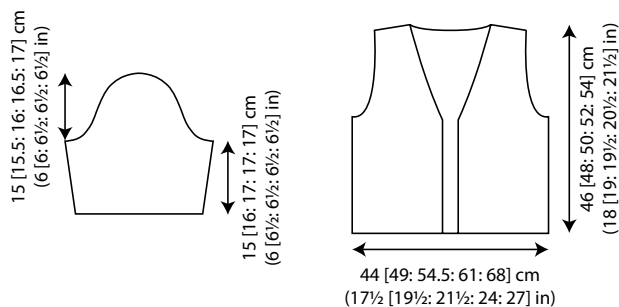
Slip 9 sts from right front holder onto 2¾mm (US 2) needles and rejoin yarn B with **WS** facing.

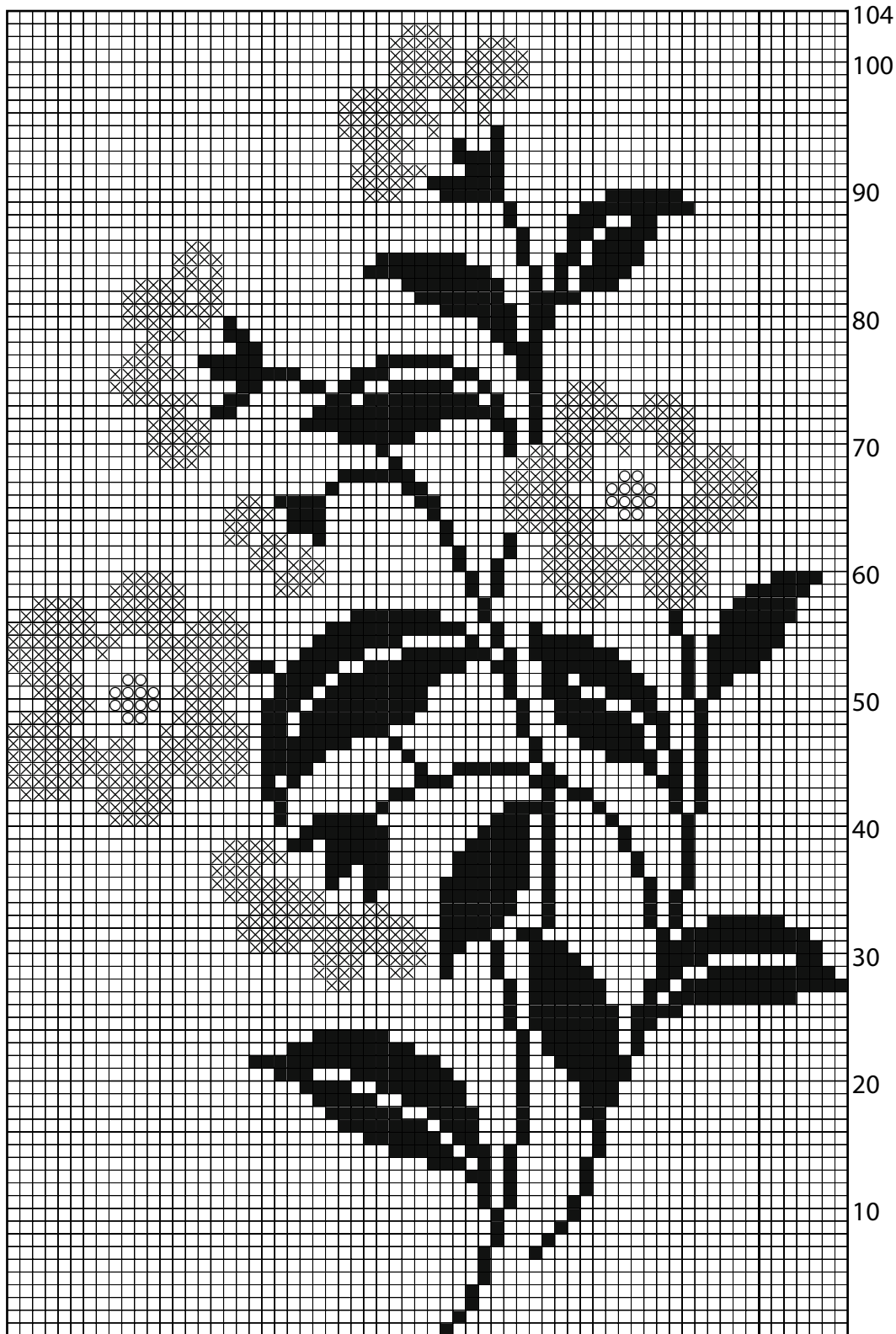
Complete to match button band, making a further 2 buttonholes to correspond with positions marked for buttons as folls:

Buttonhole row (RS): Moss st 3 sts, work 2 tog, yrn (to make a buttonhole), moss st 4 sts.

Slip st this band in place, joining cast-off ends of bands at centre back neck.

See information page for finishing instructions, setting in sleeves using the set-in method.





key

- A
- C
- D
- E

S
M, L, XL & XXL

Freida

by Martin Storey



TAILLES

S	M	L	XL	XXL	
Pour un tour de poitrine de					cm
81-86	91-97	102-107	112-117	122-127	

FIL

Mohair Haze

A Hug 524	8	8	10	11	12	x 25g
B Tumble534	2	2	3	3	3	x 25g
C Comfort 533	1	1	1	1	1	x 25g
D Kiss 527	1	1	1	1	1	x 25g
E Embrace 526	1	1	1	1	1	x 25g

AIGUILLES

1 paire d'aig n° 2 3/4
1 paire d'aig n° 3

3 BOUTONS réf RW5021 de chez Bedecked. Vous trouverez leurs coordonnées en page d'informations.

ECHANTILLON

10 cm = 28 m et 36 rgs en jersey endroit avec les aig n° 3.

DOS

Avec les aig n° 2 3/4 et le fil B monter 123 [137: 153: 171: 191] m.

Rg 1 (sur l'endroit): 1 m end, *1 m env, 1 m end, puis rép depuis * jusqu'à la fin du rg.

Rg 2: Comme le rg 1.

Ces 2 rgs commencent le point de riz.

Tric encore 12 rgs en point de riz, en terminant par un rg sur l'envers.

Cont avec les aig n° 3.

Couper le fil B et cont avec le fil A.

En commençant par un rg de m end, cont en jersey endroit comme suit:

Tric tout droit jusqu'à 26 [27: 28: 29: 30] cm de hauteur totale, en terminant par un rg sur l'envers.

Former les emmanchures

Rabattre 4 [5: 6: 7: 8] m au début des 2 rgs suivants. On a 115 [127: 141: 157: 175] m.

Dim 1 m de chaque côté des 5 [7: 9: 11: 13] rgs suivants, puis 4 [5: 6: 8: 10] fois tous les 2 rgs, puis 4 rgs plus haut. On a 95 [101: 109: 117: 127] m.

Cont tout droit jusqu'à 18 [19: 20: 21: 22] cm de hauteur d'emmanchure, en terminant par un rg sur l'envers.

Former l'encolure dos

Rg suivant (end): 31 [34: 37: 41: 44] m end et tourner, laisser le reste des m en attente.

Tric chaque côté de l'encolure séparément.

Dim 1 m côté encolure aux 3 rgs suivants, en terminant par un rg sur l'envers. On a 28 [31: 34: 38: 41] m.

Biaiser l'épaule

D'une part, rabattre 8 [9: 10: 12: 13] m au début du rg suivant et 2 rgs plus haut, **tout en dim d'autre part de** 1 m côté encolure aux 3 rgs suivants.

Tric 1 rg.

Rabattre les 9 [10: 11: 11: 12] m restantes.

Reprendre les m en attente en les tric sur l'endroit comme suit: rabattre les 33 [33: 35: 35: 39] m centrales, finir le rg en m end.

Terminer symétriquement au premier côté.

DEVANT GAUCHE

Avec les aig n° 2 3/4 et le fil B monter 69 [75: 83: 93: 103] m.

Tric 13 rgs en point de riz comme pour le dos, en terminant par un rg sur l'endroit.

Rg 14 (env): 9 m au point de riz m et laisser ces m en attente (pour la bande des boutons), 1 augm intercalaire, tric en point de riz jusqu'à ce qu'il reste 0 [1: 1: 0: 0] m, (augm de 1 m dans la dern m) 0 [1: 1: 0: 0] fois. On a 61 [68: 76: 85: 95] m.

Cont avec les aig n° 3.

Couper le fil B et cont avec le fil A.

En commençant par un rg de m end, cont en jersey endroit comme suit:

Tric 2 [2: 4: 4: 6] rgs, en terminant par un rg sur l'envers.

Placer la grille

Cont en plaçant la grille en jacquard de jersey endroit, en utilisant la technique **intarsia** décrite en page d'informations, en commençant par un rg de m end, comme suit:

Uniquement pour la taille S

Rg suivant (end): en commençant la grille à l'endroit indiqué, tric les 59 premières m selon le rg 1 de la grille en lisant la grille de la droite vers la gauche, 2 m end avec le fil A.

Rg suivant: 2 m env avec le fil A, tric les 59 dern m selon le rg 2 de la grille en lisant la grille de la gauche vers la droite, en terminant le rg comme indiqué sur la grille.

Ces 2 rgs placent les points – 59 m en suivant la grille sur le côté et une bordure en jersey endroit avec le fil A le long de l'ouverture.

Uniquement pour les tailles M, L, XL et XXL

Rg suivant (end): – [0: 6: 13: 21] m end avec le fil A, tric les 66 m suivantes selon le rg 1 de la grille en lisant la grille de la droite vers la gauche, – [2: 4: 6: 8] m end avec le fil A.

Rg suivant: – [2: 4: 6: 8] m env avec le fil A, tric les 66 m suivantes selon le rg 2 de la grille en lisant la grille de la gauche vers la droite, – [0: 6: 13: 21] m env avec le fil A.

Ces 2 rgs placent les points – 66 m selon la grille avec des bordures en jersey endroit avec le fil A de chaque côté.

Pour toutes les tailles

Cont tout droit, selon les points établis, jusqu'à 4 rgs avant d'atteindre la hauteur du début des emmanchures du dos, en terminant par un rg sur l'envers.

Commencer la pente du devant

Toujours selon le point établi, dim 1 m à la fin du rg suivant et 2 rgs plus haut. On a 59 [66: 74: 83: 93] m.

Tric 1 rg sur l'envers.

Former l'emmanchure

Rabattre 4 [5: 6: 7: 8] m au début et dim 1 m à la fin du rg suivant. On a 54 [60: 67: 75: 84] m.

Tric 1 rg.

Puis cont, en tric en jersey endroit uniquement avec le fil A quand le motif de la grille sera terminé, comme suit:

D'une part, dim 1 m côté emmanchure aux 5 [7: 9: 11: 13] rgs suivants, puis 4 [5: 6: 8: 10] fois tous les 2 rgs, puis 4 rgs plus haut, **tout en dim d'autre part de** 1 m côté encolure au rg suivant et 8 [6: 6: 4: 7] fois tous les 2 rgs, puis 0 [2: 3: 5: 5] fois tous les 4 rgs. On a 35 [38: 41: 45: 47] m.

Dim 1 m **uniquement** côté encolure au 4 [4: 4: 2: 2]ème rg et 9 [9: 9: 9: 8] fois tous les 4 rgs. On a 25 [28: 31: 35: 38] m.

Cont tout droit jusqu'à atteindre la hauteur du début des épaules du dos, en terminant par un rg sur l'envers.

Biaiser l'épaule

Rabattre 8 [9: 10: 12: 13] m au début du rg suivant et 2 rgs plus haut. Tric 1 rg.

Rabattre les 9 [10: 11: 11: 12] m restantes.

DEVANT DROIT

Avec les aig n° 2 3/4 et le fil B monter 69 [75: 83: 93: 103] m.

Tric 12 rgs en point de riz comme pour le dos, en terminant par un rg sur l'envers.

Rg 13 (end): 3 m au point de riz, tric 2 m ens, 1 jeté (pour faire la 1ère boutonnière), finir le rg au point de riz.

Rg 14: (Augm de 1 m dans la 1ère m) 0 [1: 1: 0: 0] fois, tric en point de riz jusqu'à ce qu'il reste 9 m, 1 augm intercalaire et tourner, laisser les 9 m restantes en attente (pour la bande des boutonnières). On a 61 [68: 76: 85: 95] m.

Cont avec les aig n° 3.

Couper le fil B et cont avec le fil A.

En commençant par un rg de m end, cont en jersey endroit comme suit:

Tric 2 [2: 4: 4: 6] rgs, en terminant par un rg sur l'envers.

Placer la grille

Cont en plaçant la grille en jacquard de jersey endroit, en utilisant la technique **intarsia** décrite en page d'informations, en commençant par un rg de m end, comme suit:

Uniquement pour la taille S

Rg suivant (end): 2 m end avec le fil A, tric les 59 dern m selon le rg 1 de la grille en lisant la grille de la gauche vers la droite et en terminant à l'endroit indiqué sur la grille.

Rg suivant: en commençant la grille à l'endroit indiqué, tric les 59 premières m selon le rg 2 de la grille en lisant la grille de la droite vers la gauche, 2 m env avec le fil A

Ces 2 rgs placent les points – 59 m en suivant la grille sur le côté et une bordure en jersey endroit avec le fil A le long de l'ouverture.

(**attention:** les motifs droit et gauche sont en miroir, c'est pour cela qu'il faut lire la grille dans l'autre sens.)

Uniquement pour les tailles M, L, XL et XXL

Rg suivant (end): – [2: 4: 6: 8] m end avec le fil A, tric les 66 m suivantes selon le rg 1 de la grille en lisant la grille de la gauche vers la droite, – [0: 6: 13: 21] m end avec le fil A.

Rg suivant: – [0: 6: 13: 21] m env avec le fil A, tric les 66 m suivantes selon le rg 2 de la grille en lisant la grille de la droite vers la gauche, – [2: 4: 6: 8] m env avec le fil A.

Ces 2 rgs placent les points – 66 m selon la grille avec des bordures en jersey endroit avec le fil A de chaque côté. . (**attention:** les motifs droit et gauche sont en miroir, c'est pour cela qu'il faut lire la grille dans l'autre sens.)

Pour toutes les tailles

Terminer symétriquement au devant gauche.

MANCHES

Avec les aig n° 2 3/4 et le fil B, monter 75 [77: 79: 79: 83] m.

Tric 14 rgs en point de riz comme pour le dos, en terminant par un rg sur l'envers.

Cont avec les aig n° 3.

Couper le fil B et cont avec le fil A.

En commençant par un rg de m end, cont en jersey endroit comme suit:

Augm 1 m de chaque côté du 3ème [3ème: 3ème: 1er: 1er] rg et tous les 4 [4: 4: 2: 2] rgs jusqu'à avoir 83 [89: 93: 85: 89] m, puis tous les 6 [6: 6: 4: 4] rgs jusqu'à avoir 87 [91: 95: 99: 103] m.

Cont tout droit jusqu'à 15 [16: 17: 17: 17] cm de hauteur totale, en terminant par un rg sur l'envers.

Former la tête de manche

Rabattre 4 [5: 6: 7: 8] m au début des 2 rgs suivants. On a 79 [81: 83: 85: 87] m.

Dim 1 m de chaque côté des 3 rgs suivants, puis 4 fois tous les 2 rgs, puis 4 fois tous les 4 rgs. On a 57 [59: 61: 63: 65] m.

Tric 1 rg.

Dim 1 m de chaque côté du rg suivant et tous les 2 rgs jusqu'à ne plus avoir que 43 m, puis aux 9 rgs d'après, en terminant par un rg sur l'envers. On a 25 m.

Rabattre 4 m au début des 2 rgs suivants.

Rabattre les 17 m restantes.

FINITIONS

Repasser comme cela est décrit dans la feuille d'informations.

Coudre les épaules.

Bande des boutons

Reprendre les 9 m en attente du devant gauche en les tric sur l'endroit avec les aig n° 2 3/4 et le fil B comme suit :

Cont le point de riz jusqu'à ce que la bande, légèrement étirée, remonte le long du bord de l'ouverture du devant gauche puis le long de la pente, jusqu'à arriver au centre de l'encolure dos, en terminant par un rg sur l'envers.

Rabattre en point de riz.

Coudre la bande en place.

Repérer la hauteur des 3 boutons sur cette bande – celui du bas est en face de la boutonnière déjà faite du bas du devant droit, celui du haut est juste sous le début de la pente de l'encolure et le dern bouton est à mettre au centre de ces 2 boutons.

Bande des boutonnières

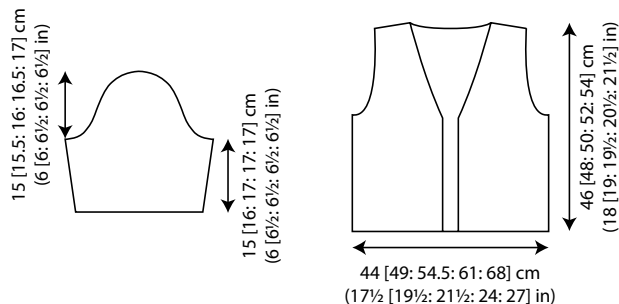
Reprendre les 9 m en attente du devant droit en les tric sur l'envers avec les aig n° 2 ¼ et le fil B comme suit :

Tric symétriquement à la bande des boutons, **sans oublier** de faire les 2 boutonnières aux hauteurs repérées des boutons comme suit:

Rg de boutonnière (end): 3 m au point de riz, tric 2 m ens, 1 jeté (pour faire une boutonnière), 4 m au point de riz.

Coudre la bande en place, assembler les rgs de rabat de ces bandes au centre de l'encolure dos.

Voir la feuille d'informations pour les finitions, monter les manches en utilisant la technique des manches montées.



Légende de la grille

Key = codes couleurs

hauteur totale:

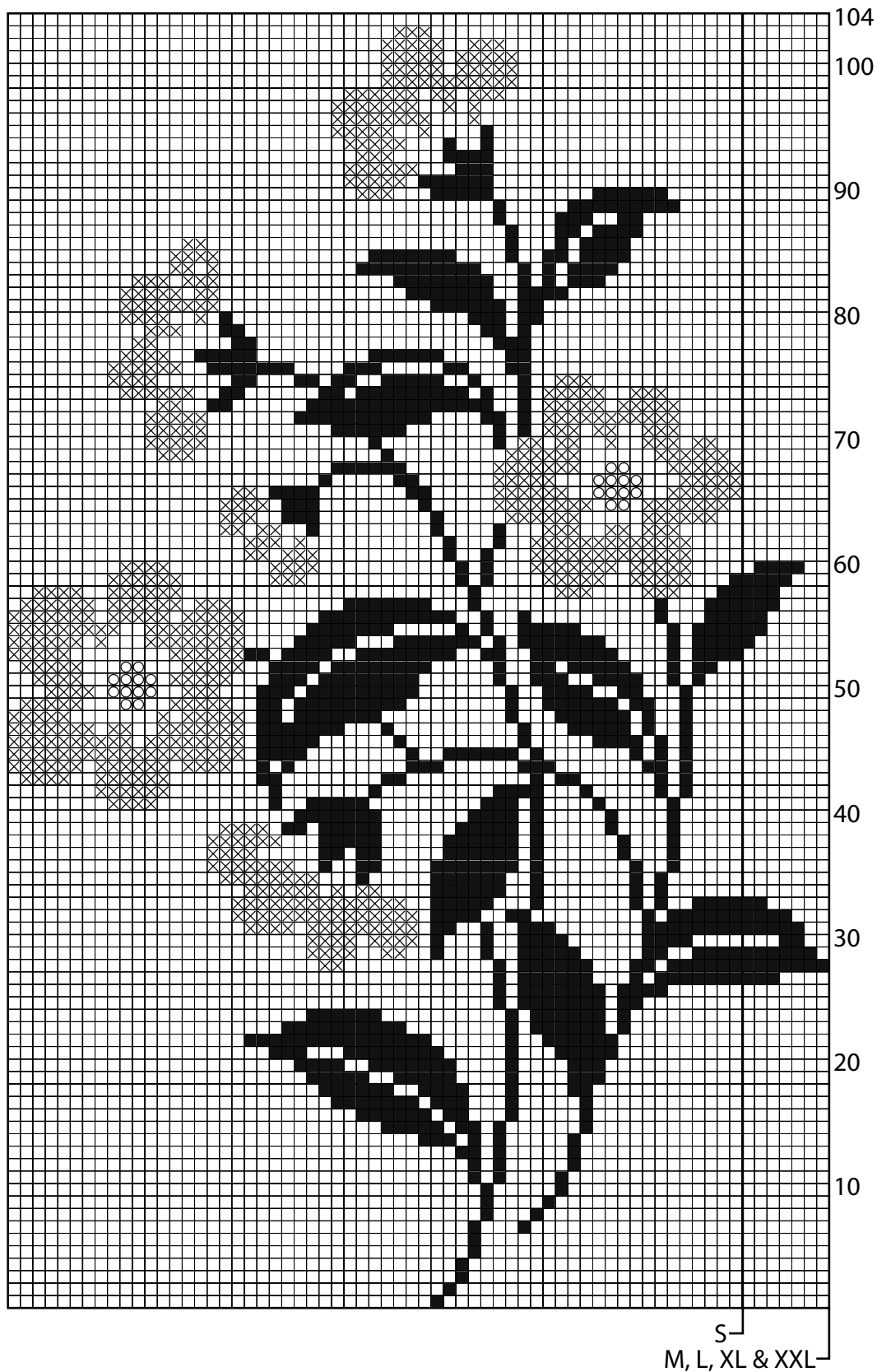
46 [48: 50: 52: 54] cm

largeur:

44 [49: 54.5: 61: 68] cm

hauteur des manches sous les aisselles:

15 [16: 17: 17: 17] cm



key

- A
- C
- ⊗ D
- E

Freida

by Martin Storey



Größen

S M L XL XXL

Passend für Oberweite

81-86 91-97 102-107 112-117 122-127 cm

Garn

Rowan Mohair Haze

A Moh Hug 524

8 8 10 11 12 x 25 g

B Tumble 534

2 2 3 3 3 x 25 g

C Comfort 533

1 1 1 1 1 x 25 g

D Kiss 527

1 1 1 1 1 x 25 g

E Embrace 526

1 1 1 1 1 x 25 g

Nadeln

1 Paar Nr. 2 ¾

1 Paar Nr. 3

Knöpfe – 3 x RW 5021 von Bedecked, siehe Informationsseite.

Maschenprobe

28 M und 36 R = 10 x 10 cm, glatt re gestr mit Ndl Nr. 3.

RÜCKENTEIL

123 (137:153:171:191) M mit Ndl Nr. 2 ¾ und Fbe B anschl.

R 1 (Hintr): 1 M re, *1 M li, 1 M re, ab * wdhl bis zum Ende.

R 2: Wie R 1.

Diese beiden R bilden das Perlmuster, weitere 12 R str, enden mit einer Rückr.

Wechseln zur Ndl Nr. 3.

Fbe B abschneiden und mit Fbe A wie folgt str:

Mit einer Rechtsr beg und fortflfd glatt re str bis zu einer Länge von 26 (27:28:29:30) cm, enden mit einer Rückr.

Armausschnitte

Am Anf der nächsten beiden R je 4 (5:6:7:8) M abk. 115 (127:141:157:175) M.

Für die Armausschnittrundungen in den nächsten 5 (7:9:11:13) R bds je 1 M abn, danach 4 (5:6:8:10) x in jeder folg 2. R und 1 x in der folg 4. R bds je 1 M abn. 95 (101:109:117:127) M.

Nach einer Armausschnittlänge von 18 (19:20:21:22) cm enden mit einer Rückr.

Rückw Halsausschnitt

Nächste R (Hintr): 31 (34:37:41:44) M re, Arbeit wenden, die restl M auf einer Hilfsndl stilllegen und beide Seiten getrennt beenden.

Für die Halsrundung in den nächsten 3 R je 1 M abn, enden mit einer Rückr. 28 (31:34:38:41) M.

Schultersträge

Am Anf der nächsten R und am Anf der folg 2. R je 8 (9:10:12:13) M abk, **gleichzeitig** am Halsausschnitt in den nächsten 3 R je 1 M abn.

1 R str.

Die restl 9 (10:11:11:12) M abk.

Die stillgelegten M aufn, mit neuem Fd in einer Hinr beg, die mittl 33 (33:35:35:39) M abk, re str bis zum Ende.

Die 2. Seite gegengleich beenden.

LINKES VORDERTEIL

69 (75:83:93:103) M mit Ndl Nr. 2 ¾ und Fbe B anschl.

13 R im Perlmuster str, enden mit einer Hinr.

R 14 (Rückr): 9 M im Perlmuster, diese M für die Blende auf einer Hilfsndl stilllegen, 1 M zun, im Muster str bis zu den letzten 0 (1:1:0:0) M, 0 (1:1:0:0) (in der letzten M 1 M zun). 61 (68:76:85:95) M.

Wechseln zur Ndl Nr. 3.

Fbe B abschneiden und mit Fbe A wie folgt str:

Mit einer Rechtsr beg und fortflfd glatt re str.

2 (2:4:4:6) R str, enden mit einer Rückr.

Platzierung des Musters

Mit R 1 des Zählmusters beg und das Muster wie folgt fortflfd glatt re in Intarsientechnik str:

Größe S speziell

Nächste R (Hintr): In der entsprechenden Größe beg, die ersten 59 M nach R 1 des Muster str, dabei die R von re nach li lesen, mit Fbe A 2 M re.

Nächste R: Mit Fbe A 2 M li, die letzten 59 M nach R 2 des Musters str, dabei die R von li nach re lesen.

Die beiden R teilen die M ein, die 59 M werden im Muster gestr, die beiden M am vord Rand glatt re mit Fbe A.

Größe M, L, XL und XXL speziell

Nächste R (Hintr): Mit Fbe A – (0:6:13:21) M re, die nächsten 66 M nach R 1 des Zählmusters str, dabei die R von re nach li lesen, mit Fbe A – (2:4:6:8) M re.

Nächste R: Mit Fbe A – (2:4:6:8) M li, die nächsten 66 M nach R 2 des Zählmusters str, dabei die R von li nach re lesen, mit Fbe A – (0:6:13:21) M li.

Die beiden R teilen die M ein, die 66 M werden im Muster gestr, die beiden M am vord Rand glatt re mit Fbe A.

Alle Größen

Das Muster korrekt einhalten, gerade weiterstr bis 4 R unterhalb des Beg der Armausschnitte, enden mit einer Rückr.

Vord Schräge

Am Ende der nächsten R und am Ende der folg 2. R je 1 M abn. 59 (66:74:83:93) M.

1 R str, enden mit einer Rückr.

Armausschnitt

Am Anf der nächsten R 4 (5:6:7:8) M abk und am Ende der nächsten R 1 M abn. 54 (60:67:75:84) M.

1 R str.

Die restl M des Zählmusters str, danach nur noch mit Fbe A glatt re weiterstr, wie folgt str:

Für die Armausschnitttrundung in den nächsten 5 (7:9:11:13) R je 1 M abn, danach 4 (5:6:8:10) x in jeder folg 2. R und 1 x in der folg 4. R je 1 M abn, **gleichzeitig** am vord Rand in der nächsten R und 8 (6:6:4:7) x in jeder folg 2. R je 1 M abn, und 0 (2:3:5:5) x in jeder folg 4. R je 1 M abn. 35 (38:41:45:47) M.

Jetzt nur noch an der vord Schräge in der 4. (4.:4.:2.:2.) R und 9 (9:9:9:8) x in jeder folg 4. R je 1 M abn. 25 (28:31:35:38) M.

Weiter glatt re bis die gleiche Länge erreicht ist wie beim Rückenteil vor Beg der Schulterschrägen, enden mit einer Rückr.

Schulterschräge

Am Anf der nächsten R und am Anf der folg 2. R je 8 (9:10:12:13) M abk.

1 R str.

Die restl 9 (10:11:11:12) M abk.

RECHTES VORDERTEIL

69 (75:83:93:103) M mit Ndl Nr. 2 $\frac{3}{4}$ und Fbe B anschl.

12 R im Perlmuster str, so wie beim Rückenteil angegeben, enden mit einer Rückr.

R 13 (Hintr): 3 M im Perlmuster, 2 M zus-str 1 U (für ein Knopfloch), im Muster str bis zum Ende.

R 14: 0 (1:1:0:0) (in der ersten M 1 M zun), im Muster str bis zu den letzten 9 M, 1 M zun, Arbeit wenden, die restl 9 M für die Blende auf einer Hilfsndl stilllegen. 61 (68:76:85:95) M.

Wechseln zur Ndl Nr. 3.

Fbe B abschneiden und mit Fbe A wie folgt str:

Mit einer Rechtsr beg und fortflfd glatt re str.

2 (2:4:4:6) R str, enden mit einer Rückr.

Platzierung des Musters

Mit R 1 des Zählmusters beg und das Muster wie folgt fortflfd glatt re in Intarsientechnik str:

Größe S speziell

Nächste R (Hintr): Mit Fbe A 2 M re, die letzten 59 M nach R 1 des Musters str, dabei die R von li nach re lesen.

Nächste R: In der entsprechenden Größe beg, die ersten 59 M

nach R 2 des Musters str, dabei die R von re nach li lesen, mit Fbe A 2 M li.

Die beiden R teilen die M ein, die 59 M werden im Muster gestr, die beiden M am vord Rand in glatt re mit Fbe A.

(Hinweis: Das Muster wird jetzt spiegelbildlich zum li Vorderteil gestr.)

Größe M, L, XL und XXL speziell

Nächste R (Hintr): Mit Fbe A – (2:4:6:8) M re, die nächsten 66 M nach R 1 des Zählmusters str, dabei die R von li nach re lesen, mit Fbe A – (0:6:13:21) M re.

Nächste R: Mit Fbe A – (0:6:13:21) M li, die nächsten 66 M nach R 2 des Zählmusters str, dabei die R von re nach li lesen, mit Fbe A – (2:4:6:8) M li.

Die beiden R teilen die M ein, die 66 M werden im Muster gestr, die beiden M am vord Rand in glatt re mit Fbe A.

(Hinweis: Das Muster wird jetzt spiegelbildlich zum li Vorderteil gestr.)

Alle Größen

Das Muster korrekt einhalten und das re Vorderteil gegengleich zum li Vorderteil beenden.

ÄRMEL

75 (77:79:79:83) M mit Ndl Nr. 2 $\frac{3}{4}$ und Fbe B anschl.

14 R im Perlmuster str so wie beim Rückenteil angegeben, enden mit einer Rückr.

Wechseln zur Ndl Nr. 3.

Fbe B abschneiden und mit Fbe A wie folgt str:

Mit einer Rechtsr beg und fortflfd glatt re str.

Armschrägen

In der 3. (3.:3.:nächsten:nächsten) R und in jeder folg 4. (4.:4.:2.:2.) R bds je 1 M zun bis 83 (89:93:85:89) M erreicht sind, danach in jeder folg 6. (6.:6.:4.:4.) R bds je 1 M zun bis 87 (91:95:99:103) M erreicht sind.

Nach einer Länge von 15 (16:17:17:17) cm enden mit einer Rückr.

Armkuigel

Am Anf der nächsten beiden R je 4 (5:6:7:8) M abk. 79 (81:83:85:87) M.

In den nächsten 3 R bds je 1 M abn, danach 4 x in jeder folg 2. R und 4 x in jeder folg 4. R bds je 1 M abn. 57 (59:61:63:65) M.

1 R str.

In der nächsten R und in jeder folg 2. R bds je 1 M abn bis 43 M übrig sind, zuletzt in den folg 9 R bds je 1 M abn, enden mit einer Rückr. 25 M.

Am Anf der nächsten beiden R je 4 M abk.

Die restl 17 M abk.

FERTIGSTELLUNG

Alle Teile auf eine weiche Unterlage stecken und trocknen lassen, oder vorsichtig unter einem feuchten Tuch dämpfen, siehe Informationsseite.

Beide Schulternähte schließen.

Knopfbende

Die 9 M auf der Hilfsndl im li Vorderteil auf Ndl Nr. 9 heben, mit Fbe B in einer Hinr beg und weiter im Perlmuster str bis die Blende, leicht gedehnt, an die li Vorderteilkante bis zum Beg der vord Schräge passt, danach weiter über die vord Schräge bis zur Mitte der rückw Halsausschnittkante, enden mit einer Rückr.

Alle M im Muster abk. Die Blende festnähen.

Auf der Blende 3 Knöpfe mark: Den untersten in Höhe des gestr Knopfloches im re Vorderteil, den obersten direkt unterhalb des Beg der vord Schräge, den restl Knopf mittig dazwischen platzieren.

Knopflochblende

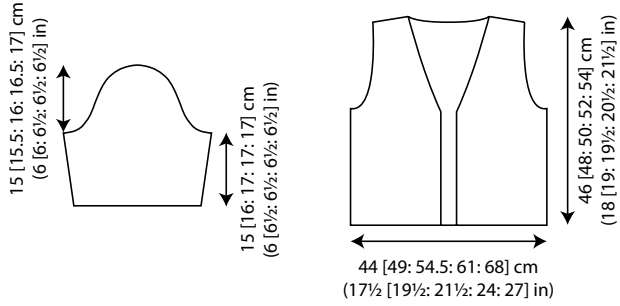
Die 9 M auf der Hilfsndl im re Vorderteil auf Ndl Nr. 9 heben, mit Fbe B in einer Rückr beg und die Blende passend zur Knopfbende str, zusätzlich in Höhe der mark Knöpfe je 1 Knopfloch str:

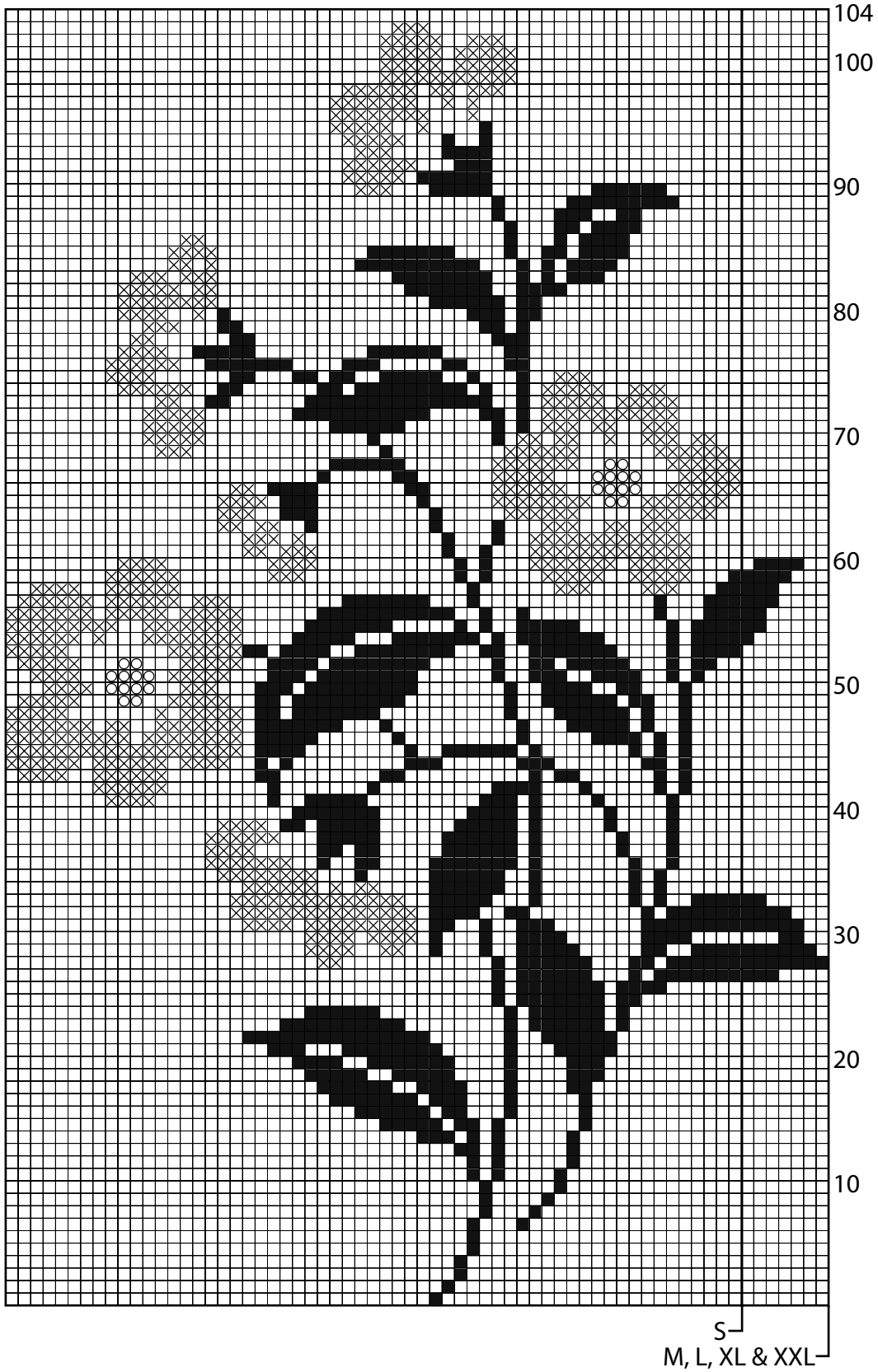
Knopfloch (Hirn): 3 M im Muster, 2 M zus-str, 1 U (für ein Knopfloch), 4 M im Muster.

Die Blende festnähen, danach die Abkettkanten der beiden Blenden zusammennähen.

Die Knöpfe festnähen.

Die Ärmel in die Armausschnitte nähen, die Seiten- und Unterarmnähte schließen.





Alle Rechte vorbehalten. Die teilweise oder ganze Wiedergabe der Entwürfe, einschließlich der Illustrationen, sind strikt verboten. Vervielfältigungen, Übersetzungen, Mikroverfilmungen und die Einspeicherung und Verarbeitung in elektronischen Systemen ist untersagt. Alle Modelle sind urheberrechtlich geschützt und dürfen nicht für kommerzielle Zwecke verwendet werden. Die Materialangaben sind ungefähre Angaben, da sie auf Durchschnittswerten basieren. Die Farbdarstellung entspricht den technischen Möglichkeiten bei Repro und Druck.

Erstauflage in Großbritannien 2014 bei Coats Crafts UK LTD, Green Lane Mill, Holmfirth, West Yorkshire, England HD9 2DX
Email: mail@knitrowan.com Web: www.knitrowan.com © Copyright Coats 2014

R O W A N

Freida

by Martin Storey



maten

S	M	L	XL	XXL	
borstwijdte					cm
81-86	91-97	102-107	112-117	122-127	

garen

Mohair Haze

A Hug 524	8	8	10	11	12	x 25gm
B Tumble 534	2	2	3	3	3	x 25gm
C Comfort 533	1	1	1	1	1	x 25gm
D Kiss 527	1	1	1	1	1	x 25gm
E Embrace 526	1	1	1	1	1	x 25gm

naalden

1 paar 2 3/4mm
1 paar 3mm

knopen – 3 x RW5021 van Bedecked. Zie infopagina voor contact details.

Stekenverhouding

28 st en 36 naalden = 10x10cm in tricotsteek met naalden nr 3mm.

Speciale afkortingen

M1= meerder 1 steek

Rugpand

Zet 123 [137: 153: 171: 191] st op met naalden nr 2 3/4mm en garen B.

naald 1 (goede kant): 1r, *1av, 1r, herhaal van * tot eind.

naald 2: Als naald 1.

Deze 2 naalden vormen de gerstekorrelsteek.

Brei nog 12 naalden in gerstekorrelsteek, eindig met de goede kant van het werk naar je toe voor de volgende naald.

Brei verder met naalden nr 3mm.

Breek garen B af en hecht garen A aan.

Begin met een rechte naald, brei door in tricotsteek als volgt:

Brei door tot het rugpand een lengte heeft van 26 [27: 28: 29: 30] cm, eindig met de goede kant van het werk naar je toe voor de volgende naald.

Vorm de armsgaten

Kant 4 [5: 6: 7: 8] st af aan het begin van de volgende 2 naalden. 115 [127: 141: 157: 175] st.

Minder 1 st aan elke kant van de volgende 5 [7: 9: 11: 13] naalden, dan in 4x [5x: 6x: 8x: 10x] elke 2^e naald, dan in de volgende 4^e naald. 95 [101: 109: 117: 127] st.

Brei door tot het armsgat een lengte heeft van 18 [19: 20: 21: 22] cm, eindig met de goede kant van het werk naar je toe voor de volgende naald.

Vorm de nek

Volgende naald (goede kant): 31r [34r: 37r: 41r: 44r] en keer het werk, laat de overgebleven steken liggen op een stekenhouders. Brei elke zijde van de nek apart verder.

Minder 1 st aan nek kant in de volgende 3 naalden, eindig met de goede kant van het werk naar je toe voor de volgende naald. 28 [31: 34: 38: 41] st.

Vorm de schouder

Kant 8 [9: 10: 12: 13] st af aan het begin van de volgende naald en de volgende 2e naald **en tegelijkertijd** minder 1 st aan nek kant in de volgende 3 naalden.

Brei 1 naald.

Kant de overgebleven 9 [10: 11: 11: 12] st af.

Neem de goede kant van het werk naar je toe, hecht het garen weer aan en kant de middelste 33 [33: 35: 35: 39] st af, brei recht tot het eind.

Brei verder af als de eerste zijde maar dan tegengesteld.

Linker voorpand

Zet 69 [75: 83: 93: 103] st op met naalden nr 2 3/4mm en garen B.

Brei 13 naalden in gerstekorrelsteek als aangegeven bij het rugpand, eindig met de **verkeerde kant** van het werk naar je toe voor de volgende naald.

naald 14 (verkeerde kant): brei 9 st in gerstekorrelsteek en zet deze steken op een stekhouder (voor de knopenbies), M1, brei gerstekorrelsteek tot de laatste 0 [1: 1: 0: 0] st, (meerder in de laatste st) 0 [1: 1: 0: 0] keer. 61 [68: 76: 85: 95] st.

Brei verder met naalden nr 3mm.

Breek garen B af en hecht garen A aan.

Begin met een rechte naald, brei in tricotsteek door als volgt:

Brei 2 [2: 4: 4: 6] naalden, eindig met de goede kant van het werk naar je toe voor de volgende naald.

Plaats telpatroon

Gebruik de **intarsia** techniek zoals beschreven op de infopagina, plaats nu het patroon van het telpatroon, welke volledig is gebreid in tricotsteek en begin met een rechte naald, als volgt:

Alleen maat S

Volgende naald (goede kant): Begin de naald als aangegeven, brei de eerste 59 st als naald 1 van het telpatroon en lees het telpatroon van rechts naar links, gebruik garen A en brei 2r.

Volgende naald: brei met garen A 2av, brei de laatste 59 st als naald 2 van het telpatroon en lees het telpatroon van links naar rechts en eindig de naald als aangegeven.

Deze 2 naalden geven de steken weer – zij naad 59 st in patroon van het telpatroon met voorpand opening kant steken in tricotsteek met garen A.

Alleen maten M, L, XL en XXL

Volgende naald (goede kant): brei met garen A - [0r: 6r: 13r: 21r], brei de volgende 66 st als naald 1 van het telpatroon en lees het telpatroon van rechts naar links, brei met garen A - [2r: 4r: 6r: 8r].

Volgende naald: brei met garen A - [2av: 4av: 6av: 8av], brei de volgende 66 st als naald 2 van het telpatroon en lees het telpatroon van links naar rechts, brei met garen A - [0av: 6av: 13av: 21av].

Deze 2 naalden geven de steken weer – 66 st in patroon van het telpatroon met kant steken in tricotsteek met garen A.

Alle maten

Hou de steken correct zoals nu aangegeven, brei door tot er 4 naalden minder zijn gebreid dan het begin van de armsgat afkanting bij het rugpand, eindig met de goede kant van het werk naar je toe voor de volgende naald.

Vorm de V-hals

Hou het patroon correct, minder 1 st aan het eind van de volgende naald en de volgende 2e naald. 59 [66: 74: 83: 93] st.

Brei 1 naald, eindig met de goede kant van het werk naar je toe voor de volgende naald.

Vorm armsgat

Kant 4 [5: 6: 7: 8] st af aan het begin en minder 1 st aan het eind van de volgende naald. 54 [60: 67: 75: 84] st.

Brei 1 naald.

Brei nu de overgebleven naalden van het telpatroon en brei dan de steken boven het telpatroon in tricotsteek met alleen garen A, brei door als volgt:

Minder 1 st aan armsgat kant in de volgende 5 [7: 9: 11: 13] naalden, dan in 4x [5x: 6x: 8x: 10x] elke 2e naald, dan in de volgende 4e naald **en tegelijkertijd** minder 1 st aan V-hals kant in de volgende naald en dan in 8x [6x: 6x: 4x: 7x] elke 2^e naald, dan in 0x [2x: 3x: 5x: 5x] elke volgende 4^e naald. 35 [38: 41: 45: 47] st.

Minder 1 st **alleen** aan V-hals kant in de 4e [4e: 4e: 2e: 2e] naald en 9x [9x: 9x: 9x: 8x] elke volgende 4e naald. 25 [28: 31: 35: 38] st. Brei door tot het linker voorpand gelijk is met het begin van de schouder afkanting bij het rugpand, eindig met de goede kant van het werk naar je toe voor de volgende naald.

Vorm de schouder

Kant 8 [9: 10: 12: 13] st af aan het begin van de volgende naald en de volgende 2e naald.

Brei 1 naald.

Kant de overgebleven 9 [10: 11: 11: 12] st af.

Rechter voorpand

Zet 69 [75: 83: 93: 103] st op met naalden nr 2 3/4mm en garen B. Brei 12 naalden in gerstekorrelsteek als aangegeven bij het rugpand, eindig met de goede kant van het werk naar je toe voor de volgende naald.

naald 13 (goede kant): brei 3 st in gerstekorrelsteek, brei 2 st samen, draad om de naald slaan (om het eerste knoopsgat te maken), brei gerstekorrelsteek tot het eind.

naald 14: (meerder in de eerste st) 0 [1: 1: 0: 0] keer, brei gerstekorrelsteek tot de laatste 9 st, M1 en keer het werk, laat de overgebleven 9 st liggen op een stekhouder (voor de knoopsgaten bies). 61 [68: 76: 85: 95] st.

Brei verder met naalden nr 3mm.

Breek garen B af en hecht garen A aan.

Begin met een rechte naald, brei in tricotsteek door als volgt:

Brei 2 [2: 4: 4: 6] naalden, eindig met de goede kant van het werk naar je toe voor de volgende naald.

Plaats telpatroon

Gebruik de **intarsia** techniek zoals beschreven op de infopagina, plaats nu het patroon van het telpatroon, welke volledig is gebreid in tricotsteek en begin met een rechte naald, als volgt:

Alleen maat S

Volgende naald (goede kant): brei met garen A 2r, brei de laatste 59 st als naald 1 van het telpatroon en lees het telpatroon van links naar rechts en eindig de naald zoals aangegeven.

Volgende naald: Begin de naald als aangegeven, brei de eerste 59 st als naald 2 van het telpatroon en lees het telpatroon van rechts naar links, gebruik garen A en brei 2av.

Deze 2 naalden geven de steken weer – zij naad 59 st in patroon van het telpatroon met voorpand opening kant st in tricotsteek met garen A. (**let op:** omdat het telpatroon in tegengestelde richting wordt gelezen, is het telpatroon design gespiegeld op hoe het op het linker voorpand verschijnt)

Alleen maten M, L, XL en XXL

Volgende naald (goede kant): brei met garen A - [2r: 4r: 6r: 8r], brei de volgende 66 st als naald 1 van het telpatroon en lees het telpatroon van links naar rechts, brei met garen A - [0r: 6r: 13r: 21r].

Volgende naald: brei met garen A - [0av: 6av: 13av: 21av], brei de volgende 66 st als naald 2 van het telpatroon en lees het telpatroon van rechts naar links, brei met garen A - [2av: 4av: 6av: 8av].

Deze 2 naalden geven de steken weer - 66 st in patroon van het telpatroon met kant steken in tricotsteek met garen A. (**let op:** omdat het telpatroon in tegengestelde richting wordt gelezen, is het telpatroon design gespiegeld op hoe het op het linker voorpand verschijnt)

Alle maten

Hou de steken correct zoals nu aangegeven, brei verder af als het linker voorpand maar dan tegengesteld.

Mouwen

Zet 75 [77: 79: 79: 83] st op met naalden nr 2 3/4mm en garen B. Brei 14 naalden in gerstekorrelsteek als aangegeven bij het rugpand, eindig met de goede kant van het werk naar je toe voor de volgende naald.

Brei verder met naalden nr 3mm.

Breek garen B af en hecht garen A aan.

Begin met een rechte naald, brei in tricotsteek door als volgt:

Meerder 1 st aan elke kant van de 3e [3e: 3e: volgende: volgende] naald en elke volgende 4e [4e: 4e: 2e: 2e] naald tot 83 [89: 93: 85: 89] st, dan in elke volgende 6e [6e: 6e: 4e: 4e] naald tot er 87 [91:

95: 99: 103] st zijn.

Brei door tot de mouw een lengte heeft van 15 [16: 17: 17] cm, eindig met de goede kant van het werk naar je toe voor de volgende naald.

Vorm de mouwkop

Kant 4 [5: 6: 7: 8] st af aan het begin van de volgende 2 naalden. 79 [81: 83: 85: 87] st.

Minder 1 st aan elke kant van de volgende 3 naalden, dan in 4x elke 2e naald, dan in 4x elke 4e naald. 57 [59: 61: 63: 65] st.

Brei 1 naald.

Minder 1 st aan elke kant van de volgende naald en elke volgende 2e naald tot er 43 st overblijven, dan in de volgende 9 naalden, eindig met de goede kant van het werk naar je toe voor de volgende naald. 25 st.

Kant 4 st af aan het begin van de volgende 2 naalden.

Kant de overgebleven 17 st af.

afwerking

pers als aangegeven op de infopagina.

Sluit de beide schouderleden met een stiksteek of matrassteek indien gewenst.

knopenbies

zet de 9 st van de stekenhouders van het linker voorpand op naalden nr 2 3/4mm en hecht garen B aan met de goede kant van het werk naar je toe.

Brei door in gerstekorrelsteek als aangegeven tot de bies, lichtjes gerekt, past langs de opening kant van het linker voorpand, langs de linker V-hals tot midden achter in de nek, eindig met de goede kant van het werk naar je toe voor de volgende naald.

Kant af in gerstekorrelsteek.

Naai de bies op de plaats.

Markeer posities voor 3 knopen langs de opening kant van het linker voorpand – de eerste knoop komt op hoogte waar al een knoopsgat gemaakt is in het rechter voorpand, de bovenste knoop komt net onder het begin van de V-hals en de andere knopen er met evenveel tussenruimte tussenin.

knopsgatenbies

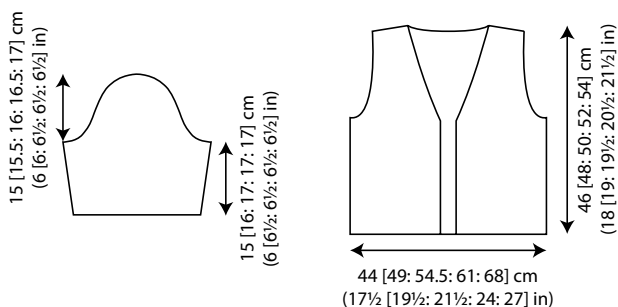
zet de 9 st van de stekenhouders van het rechter voorpand op naalden nr 2 3/4mm en hecht garen B aan met de **verkeerde kant** van het werk naar je toe.

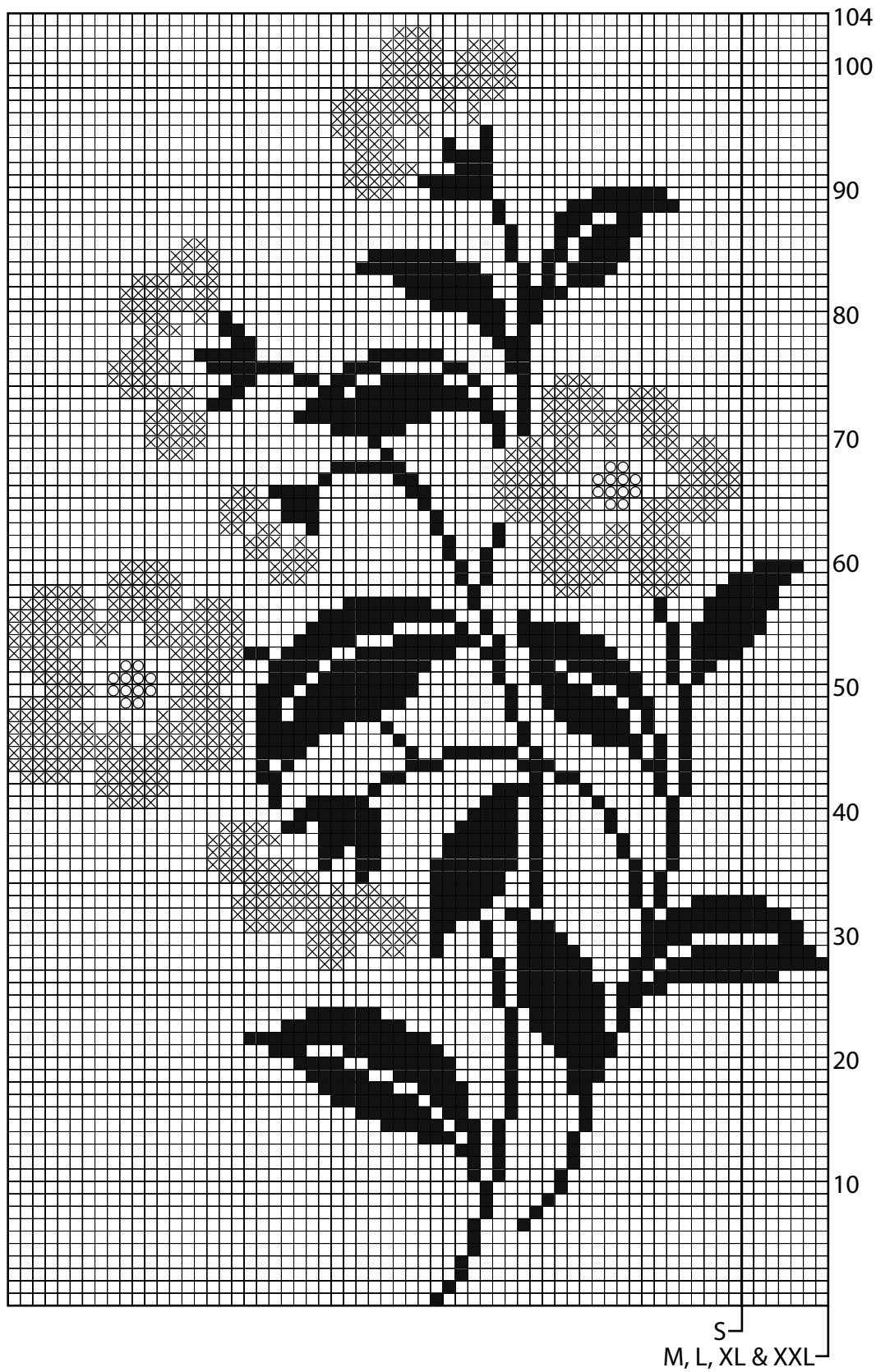
Brei verder af als de knopenbies, maak nog 2 knoopsgaten die overeenkomen met de gemarkeerde knopen als volgt:

Knoopsgaten naald (goede kant): brei 3 st in gerstekorrelsteek, brei 2 st samen, draad om de naald slaan (om een knoopsgat te maken), brei 4 st in gerstekorrelsteek.

Naai deze bies op de plaats, naai de afkant kanten van de biezen middenachter in de nek aan elkaar vast.

Zie infopagina voor afwerkingstips, zet de mouwen in.





Alle rechten voorbehouden. Reproductie, geheel of gedeeltelijk, inclusief illustraties, in deze brochure is strikt verboden. Geen enkel deel mag worden gereproduceerd, opgeslagen in een geautomatiseerd gegevensbestand of verzonden in enige vorm of op enige wijze hetzij elektronisch, elektrostatic, magneetband, mechanisch, door fotokopieën, opnamen of enige andere vorm, zonder voorafgaande toestemming van de rechthebbenden. De ontwerpen in deze brochure zijn auteursrechtelijk beschermd en mogen niet worden gebreid voor verkoop. Reproductie van deze publicatie is auteursrechtelijk beschermd en wordt verkocht op voorwaarde dat het wordt gebruikt voor niet-commerciële doeleinden. De hoeveelheid te gebruiken garens zijn bij benadering omdat ze zijn gebaseerd op gemiddeld verbruik. Kleurweergave is zo dicht als het afdrukken zal toestaan.

Voor het eerst gepubliceerd in Groot-Brittannië in 2014 door Coats Crafts UK LTD, Green Lane Mill, Holmfirth, West Yorkshire, Engeland, HD9 2DX
 Web: www.knitrowan.com E-mail: mail@knitrowan.com © Copyright Coats 2014

R O W A N 