

R O W A N



“Between the Wars” Peplum Cardigan

By Katie Agar





“Between the Wars” Peplum Cardigan

by Katie Agar



SIZES

S	M	L	XL	XXL	
To fit bust					
81-86	91-97	102-107	112-117	122-127	cm
32-34	36-38	40-42	44-46	48-50	in

YARN

Pure Wool DK and Wool Cotton

A	PW Enamel 013					
6	6	6	7	8		x 50gm
B	PW Port 037					
5	6	6	7	8		x 50gm
C	WCo S'Shape 955					
1	1	2	2	2		x 50gm

NEEDLES

1 pair 3¼mm (no 10) (US 3) needles
1 pair 4mm (no 8) (US 6) needles

BUTTONS - 8 x medium size green buttons.

TENSION

22 sts and 30 rows to 10 cm measured over st st using 4mm (US 6) needles.
24 sts and 60 rows to 10 cm measured over bodice patt, 21 sts and 38 rows to 10 cm measured over peplum patt, both using 3¼mm (US 3) needles.

SPECIAL ABBREVIATIONS

sl 2 = slip 2 sts purlwise (see pattern note for bodice patt); **sl 3** = slip 3 sts purlwise (see pattern note for bodice patt).

Pattern note for peplum patt: The number of sts varies whilst working peplum patt and therefore sts should only be counted after patt rows 7 and 8. Before working shaping through patt, place

markers one full patt rep (9 sts) in from ends of rows. Work sts beyond markers in g st and sts between markers in patt.

Pattern note for bodice patt: When working bodice patt, all sts should be slipped with yarn held at **WS** of work – this is back of work on RS rows, and front of work on WS rows.

BACK

Using 3¼mm (US 3) needles and yarn B cast on 102 [111: 120: 129: 147] sts.

Work in g st for 2 rows, ending with RS facing for next row.

Work in peplum patt as follows:

Row 1 (RS): K2, *yfwd, K8, yfwd, K1, rep from * to last st, K1.

Row 2: K3, *P8, K3, rep from * to end.

Row 3: K3, *yfwd, K8, yfwd, K3, rep from * to end.

Row 4: K4, *P8, K5, rep from * to last 12 sts, P8, K4.

Row 5: K4, *yfwd, K8, yfwd, K5, rep from * to last 12 sts, yfwd, K8, yfwd, K4.

Row 6: K5, *P8, K7, rep from * to last 13 sts, P8, K5.

Row 7: K5, *K4tog tbl, K4tog, K7, rep from * to last 13 sts, K4tog tbl, K4tog, K5.

Row 8: Knit.

These 8 rows form peplum patt.

Keeping patt correct (see pattern note for peplum patt), dec 1 st at each end of 7th and 7 foll 10th rows.

Work 3 rows, ending after patt row 8 and with RS facing for next row. 86 [95: 104: 113: 131] sts.

Peplum is now complete.

Next row (RS): K7 [2: 4: 4: 5], M1, (K12 [10: 8: 7: 8], M1) 6 [9: 12: 15: 15] times, K7 [3: 4: 4: 6]. 93 [105: 117: 129: 147] sts.

Next row: Purl.

Join in yarn A.

Now work in bodice patt as follows:

Row 1 (RS): Using yarn A K1, *sl 1 (see pattern note for bodice

patt), K5, rep from * to last 2 sts, sl 1 (see pattern note for bodice patt), K1.

Row 2: Using yarn A P1, *sl 1 (see pattern note for bodice patt), P5, rep from * to last 2 sts, sl 1 (see pattern note for bodice patt), P1.

Row 3: Using yarn B K3, *sl 3 (see pattern note for bodice patt), K3, rep from * to end.

Row 4: Using yarn B P3, *sl 3 (see pattern note for bodice patt), P3, rep from * to end.

Row 5: Using yarn A K1, sl 2 (see pattern note for bodice patt), *K3, sl 3 (see pattern note for bodice patt), rep from * to last 6 sts, K3, sl 2 (see pattern note for bodice patt), K1.

Row 6: Using yarn A P1, sl 2 (see pattern note for bodice patt), *P3, sl 3 (see pattern note for bodice patt), rep from * to last 6 sts, P3, sl 2 (see pattern note for bodice patt), P1.

Row 7: Using yarn B K4, *sl 1 (see pattern note for bodice patt), K5, rep from * to last 5 sts, sl 1 (see pattern note for bodice patt), K4.

Row 8: Using yarn B P4, *sl 1 (see pattern note for bodice patt), P5, rep from * to last 5 sts, sl 1 (see pattern note for bodice patt), P4. These 8 rows form bodice patt.

Cont in bodice patt, inc 1 st at each end of 3rd and 4 foll 20th rows, taking inc sts into patt.

103 [115: 127: 139: 157] sts.

Cont straight until back meas 43 [43: 43: 42: 42] cm, ending with RS facing for next row.

Shape armholes

Keeping patt correct, cast off 2 [3: 4: 5: 6] sts at beg of next 2 rows. 99 [109: 119: 129: 145] sts.

Dec 1 st at each end of next 3 [3: 5: 5: 7] rows, then on foll 3 [4: 4: 5: 6] alt rows, then on 3 [4: 4: 4: 5] foll 4th rows.

81 [87: 93: 101: 109] sts.

Cont straight until armhole meas 19 [20: 21: 22: 23] cm, ending with RS facing for next row.

Shape back neck

Next row (RS): Patt 28 [31: 33: 37: 40] sts and turn, leaving rem sts on a holder.

Work each side of neck separately.

Keeping patt correct, dec 1 st at neck edge of next 5 rows, ending with RS facing for next row. 23 [26: 28: 32: 35] sts.

Shape shoulder

Cast off 5 [6: 6: 7: 8] sts at beg of next and foll 2 alt rows **and at same time** dec 1 st at neck edge of next and foll 2 alt rows.

Work 1 row.

Cast off rem 5 [5: 7: 8: 8] sts.

With RS facing, slip centre 25 [25: 27: 27: 29] sts onto a holder, rejoin appropriate yarn and patt to end.

Complete to match first side, reversing shapings.

LEFT FRONT

Using 3¼mm (US 3) needles and yarn B cast on 48 [57: 57: 66: 75] sts. Work in g st for 2 rows, ending with RS facing for next row.

Work in peplum patt as given for back for 14 rows, ending with RS facing for next row.

Keeping patt correct (see pattern note for peplum patt), dec 1 st at beg of next and 7 foll 10th rows.

Work 3 rows, ending after patt row 8 and with RS facing for next row. 40 [49: 49: 58: 67] sts.

Peplum is now complete.

Next row (RS): K2 [6: 2: 5: 3], M1, (K6 [12: 5: 8: 10], M1) 6 [3: 9: 6: 6] times, K2 [7: 2: 5: 4]. 47 [53: 59: 65: 74] sts.

Next row: Purl.

Join in yarn A.

Now work in bodice patt as follows:

Row 1 (RS): Using yarn A K1, *sl 1, K5, rep from * to last 4 [4: 4: 4: 1] sts, (sl 1) 1 [1: 1: 1: 0] times, K3 [3: 3: 3: 1].

Row 2: Using yarn A P3 [3: 3: 3: 6], *sl 1, P5, rep from * to last 2 sts, sl 1, P1.

Row 3: Using yarn B K3, *sl 3, K3, rep from * to last 2 [2: 2: 2: 5] sts, (sl 1) 1 [1: 1: 1: 0] times, (sl 3) 0 [0: 0: 0: 1] times, K1 [1: 1: 1: 2].

Row 4: Using yarn B (P1, sl 1) 1 [1: 1: 1: 0] times, P3 [3: 3: 3: 2], *sl 3, P3, rep from * to end.

Row 5: Using yarn A K1, sl 2, *K3, sl 3, rep from * to last 2 [2: 2: 2: 5] sts, K2 [2: 2: 2: 3], (sl 1, K1) 0 [0: 0: 0: 1] times.

Row 6: Using yarn A P2 [2: 2: 2: 1], (sl 3) 1 [1: 1: 1: 0] times, (sl 1) 0 [0: 0: 0: 1] times, *P3, sl 3, rep from * to last 6 sts, P3, sl 2, P1.

Row 7: Using yarn B K4, *sl 1, K5, rep from * to last 1 [1: 1: 1: 4] sts, (sl 1) 0 [0: 0: 0: 1] times, K1 [1: 1: 1: 3].

Row 8: Using yarn B P6 [6: 6: 6: 3], *sl 1, P5, rep from * to last 5 sts, sl 1, P4.

These 8 rows form bodice patt.

Cont in bodice patt, inc 1 st at beg of 3rd and 4 foll 20th rows, taking inc sts into patt. 52 [58: 64: 70: 79] sts.

Cont straight until left front matches back to beg of armhole shaping, ending with RS facing for next row.

Shape armhole

Keeping patt correct, cast off 2 [3: 4: 5: 6] sts at beg of next row.

50 [55: 60: 65: 73] sts.

Work 1 row.

Dec 1 st at armhole edge of next 3 [3: 5: 5: 7] rows, then on foll 3 [4: 4: 5: 6] alt rows, then on 3 [4: 4: 4: 5] foll 4th rows.

41 [44: 47: 51: 55] sts.

Cont straight until 30 [30: 34: 34: 38] rows less have been worked than on back to beg of shoulder shaping, ending with RS facing for next row.

Shape front neck

Next row (RS): Patt 33 [36: 39: 43: 47] sts and turn, leaving rem 8 sts on a holder (for neckband).

Keeping patt correct, dec 1 st at neck edge of next 6 rows, then on foll 4 alt rows, then on 3 [3: 4: 4: 5] foll 4th rows.

20 [23: 25: 29: 32] sts.

Work 3 rows, ending with RS facing for next row.

Shape shoulder

Cast off 5 [6: 6: 7: 8] sts at beg of next and foll 2 alt rows.

Work 1 row.

Cast off rem 5 [5: 7: 8: 8] sts.

RIGHT FRONT

Using 3¼mm (US 3) needles and yarn B cast on 48 [57: 57: 66: 75] sts. Work in g st for 2 rows, ending with RS facing for next row.

Work in peplum patt as given for back for 14 rows, ending with RS facing for next row.

Keeping patt correct (see pattern note for peplum patt), dec 1 st at end of next and 7 foll 10th rows.

Work 3 rows, ending after patt row 8 and with RS facing for next row. 40 [49: 49: 58: 67] sts.

Peplum is now complete.

Next row (RS): K2 [6: 2: 5: 3], M1, (K6 [12: 5: 8: 10], M1) 6 [3: 9: 6: 6] times, K2 [7: 2: 5: 4]. 47 [53: 59: 65: 74] sts.

Next row: Purl.

Join in yarn A.

Now work in bodice patt as follows:

Row 1 (RS): Using yarn A K1 [1: 1: 1: 4], *sl 1, K5, rep from * to last 4 sts, sl 1, K3.

Row 2: Using yarn A P3, *sl 1, P5, rep from * to last 2 [2: 2: 2: 5] sts, sl 1, P1 [1: 1: 1: 4].

Row 3: Using yarn B (K1, sl 2) 0 [0: 0: 0: 1] times, K3, *sl 3, K3, rep from * to last 2 sts, sl 1, K1.

Row 4: Using yarn B P1, sl 1, P3, *sl 3, P3, rep from * to last 0 [0: 0: 0: 3] sts, (sl 2, P1) 0 [0: 0: 0: 1] times.

Row 5: Using yarn A (K1, sl 2) 1 [1: 1: 1: 0] times, *K3, sl 3, rep from * to last 2 sts, K2.

Row 6: Using yarn A P2, sl 3, *P3, sl 3, rep from * to last 6 [6: 6: 6: 3] sts, P3, (sl 2, P1) 1 [1: 1: 1: 0] times.

Row 7: Using yarn B K4 [4: 4: 4: 1], *sl 1, K5, rep from * to last st, K1.

Row 8: Using yarn B P6, *sl 1, P5, rep from * to last 5 [5: 5: 5: 2] sts, (sl 1) 1 [1: 1: 1: 0] times, P4 [4: 4: 4: 2].

These 8 rows form bodice patt.

Cont in bodice patt, inc 1 st at end of 3rd and 4 foll 20th rows, taking inc sts into patt. 52 [58: 64: 70: 79] sts.

Complete to match left front, reversing shapings and working first row of neck shaping as folls:

Shape front neck

Next row (RS): Patt 8 sts and slip these sts onto a holder (for neckband), patt to end. 33 [36: 39: 43: 47] sts.

SLEEVES

Using 3¼mm (US 3) needles and yarn C cast on 57 [62: 62: 62: 67] sts.

Row 1 (WS): P2, *K1, P1, K1, P2, rep from * to end.

Row 2: K2, *P3, K2, rep from * to end.

These 2 rows form fancy rib.

Cont in fancy rib, shaping sides by inc 1 st at each end of 10th [10th: 8th: 8th: 8th] and 0 [0: 1: 3: 3] foll 6th rows, then on 2 [2: 2: 0: 0] foll 8th rows, taking inc sts into patt. 63 [68: 70: 70: 75] sts.

Work 4 [4: 0: 4: 4] rows, ending with **WS** facing for next row.

Row 33 (WS): Rib 6 [4: 0: 0: 6], work 2 tog, (rib 1 [1: 2: 2: 1], work 2 tog) 16 [19: 17: 17: 20] times, rib 7 [5: 0: 0: 7].

46 [48: 52: 52: 54] sts.

Change to 4mm (US 6) needles.

Break off yarn C and join in yarn A.

Beg with a K row, now work in st st, shaping sides by inc 1 st at each end of 3rd [3rd: 7th: next: next] and every foll 8th [8th: 8th: 6th: 6th] row to 62 [72: 76: 64: 74] sts, then on every foll 10th [-: -: 8th: 8th] row until there are 68 [-: -: 80: 84] sts.

Cont straight until sleeve meas 44 [45: 46: 46: 46] cm, ending with RS facing for next row.

Shape top

Cast off 2 [3: 4: 5: 6] sts at beg of next 2 rows. 64 [66: 68: 70: 72] sts.

Dec 1 st at each end of next 3 rows, then on foll 5 alt rows, then on 3 foll 4th rows. 42 [44: 46: 48: 50] sts.

Work 1 row.

Dec 1 st at each end of next and every foll alt row until 36 sts rem, then on foll 9 rows, ending with RS facing for next row.

Cast off rem 18 sts.

MAKING UP

Press.

Join both shoulder seams using back stitch, or mattress stitch if preferred.

Neckband

With RS facing, using 3¼mm (US 3) needles and yarn A, K across 8 sts on right front holder, pick up and knit 16 [16: 18: 18: 20] sts up right side of front neck, and 7 sts down right side of back neck, K across 25 [25: 27: 27: 29] sts on back holder, then pick up and knit 7 sts up left side of back neck, and 16 [16: 18: 18: 20] sts down left side of front neck, then K across 8 sts on left front holder.

87 [87: 93: 93: 99] sts.

Work in g st for 2 rows, ending with **WS** facing for next row.

Cast off knitwise (on **WS**).

Button band

With RS facing, using 3¼mm (US 3) needles and yarn A, pick up and knit 129 [131: 131: 131: 133] sts evenly down left front opening edge, from top of neckband to cast-on edge.

Row 1 (WS): K1, P to last st, K1.

Row 2: Knit.

Rows 3 to 8: As rows 1 and 2, 3 times.

Row 9 (WS): Knit (to form fold line).

Row 10: As row 2.

Rows 11 to 16: As rows 1 and 2, 3 times.

Row 17: As row 1.

Cast off.

Buttonhole band

With RS facing, using 3¼mm (US 3) needles and yarn A, pick up and knit 129 [131: 131: 131: 133] sts evenly up right front opening edge, from cast-on edge to top of neckband.

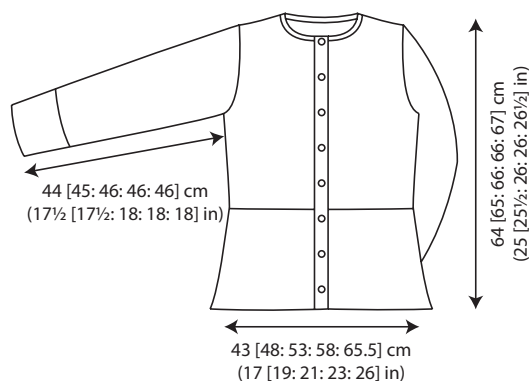
Work rows 1 to 17 as given for button band, making buttonholes in rows 4 and 14 as folls:

Buttonhole row (RS): K12 [14: 14: 14: 16], *K2tog, yfwd (to make a buttonhole), K14, rep from * 6 times more, K2tog, yfwd (to make 8th buttonhole), K3.

When all 17 rows have been completed, cast off.

Fold front bands in half to inside along fold line rows and neatly sew in place.

Set in sleeves using the set-in method.





“Between the Wars” Peplum Cardigan

by Katie Agar



TAILLES

S	M	L	XL	XXL	
Pour un tour de poitrine de					
81-86	91-97	102-107	112-117	122-127	cm

FIL

Pure Wool DK et Wool Cotton

A	PW	Enamel	013			
6	6	6	7	8	x 50g	
B	PW	Port	037			
5	6	6	7	8	x 50g	
C	WCo	S'Shape	955			
1	1	2	2	2	x 50g	

AIGUILLES

1 paire d'aig n° 3 1/4
1 paire d'aig n° 4

BOUTONS - 8

ECHANTILLON

10 cm = 22 m et 30 rgs en jersey endroit avec les aig n° 4.
10 cm = 24 m et 60 rgs en point fantaisie du haut du corps avec les aig n° 3 1/4 ;
10 cm = 21 m et 38 rgs en point fantaisie du bas du corps avec les aig n° 3 1/4 .

Remarque à propos du point fantaisie du bas du corps: le nombre des mailles varie selon le rg tricoté du point fantaisie du bas du corps, il ne faut compter les mailles qu'après un rg 7 ou 8. Avant de faire les dim ou des augm au niveau de ce point, mettre des repères pour délimiter les rép entières (9 m) de chaque côté des rgs. Il suffit alors de tric les m entre les repères en point fantaisie et les m avant le 1^{er} repère et après le 2^{ème} repère au point mousse.

Remarque à propos du point fantaisie du haut du corps: toutes les m glissées de ce point se font comme pour les tric à l'env, en mettant le fil sur l'envers – c'est-à-dire vers l'arrière pour les rgs sur l'endroit et vers l'avant pour les rgs sur l'envers.

DOS

Avec les aig n° 3 1/4 et le fil B, monter 102 [111: 120: 129: 147] m.
Tric 2 rgs en point mousse, en terminant par un rg sur l'envers.

Puis tric le bas du corps comme suit:

Rg 1 (sur l'endroit): 2 m end, *1 jeté, 8 m end, 1 jeté, 1 m end, rép depuis * jusqu'à ce qu'il reste 1 m, 1 m end.

Rg 2: 3 m end, *8 m env, 3 m end, puis rép depuis * jusqu'à la fin du rg.

Rg 3: 3 m end, *1 jeté, 8 m end, 1 jeté, 3 m end, puis rép depuis * jusqu'à la fin du rg.

Rg 4: 4 m end, *8 m env, 5 m end, rép depuis * jusqu'à ce qu'il reste 12 m, 8 m env, 4 m end.

Rg 5: 4 m end, *1 jeté, 8 m end, 1 jeté, 5 m end, rép depuis * jusqu'à ce qu'il reste 12 m, 1 jeté, 8 m end, 1 jeté, 4 m end.

Rg 6: 5 m end, *8 m env, 7 m end, rép depuis * jusqu'à ce qu'il reste 13 m, 8 m env, 5 m end.

Rg 7: 5 m end, *4 m end ens torse, 4 m end ens, 7 m end, rép depuis * jusqu'à ce qu'il reste 13 m, 4 m end ens torse, 4 m end ens, 5 m end.

Rg 8: Tric en m end.

Ces 8 rgs expliquent comment tric le point fantaisie du bas du corps et est à rép.

Toujours selon le point établi (voir la remarque plus haut), dim 1 m de chaque côté du 7^{ème} rg et 7 fois tous les 10 rgs.

Tric 3 rgs, en terminant après un rg 8 et donc sur l'envers. On a 86 [95: 104: 113: 131] m.

Le bas du corps est terminé.

Rg suivant (end): 7 [2: 4: 4: 5] m end, 1 augm intercalaire, (12 [10:

8: 7: 8] m end, 1 augm intercalaire) 6 [9: 12: 15: 15] fois, 7 [3: 4: 4: 6] m end. On a 93 [105: 117: 129: 147] m.

Rg suivant: Tric en m env.

Prendre aussi le fil A pour tric le point fantaisie du haut du corps comme suit:

Rg 1 (end): Avec le fil A : 1 m end, *gl 1 m (voir la remarque plus haut), 5 m end, rép depuis * jusqu'à ce qu'il reste 2 m, gl 1 m (voir la remarque plus haut), 1 m end.

Rg 2: Avec le fil A : 1 m env, *gl 1 m (voir la remarque plus haut), 5 m env, rép depuis * jusqu'à ce qu'il reste 2 m, gl 1 m (voir la remarque plus haut), 1 m env.

Rg 3: Avec le fil B : 3 m end, *gl les 3 m suivantes (voir la remarque plus haut), 3 m end, puis rép depuis * jusqu'à la fin du rg.

Rg 4: Avec le fil B : 3 m env, *gl les 3 m suivantes (voir la remarque plus haut), 3 m env, puis rép depuis * jusqu'à la fin du rg.

Rg 5: Avec le fil A : 1 m end, gl les 2 m suivantes (voir la remarque plus haut), *3 m end, gl les 3 m suivantes (voir la remarque plus haut), rép depuis * jusqu'à ce qu'il reste 6 m, 3 m end, gl les 2 m suivantes (voir la remarque plus haut), 1 m end.

Rg 6: Avec le fil A : 1 m env, gl les 2 m suivantes (voir la remarque plus haut), *3 m env, gl les 3 m suivantes (voir la remarque plus haut), rép depuis * jusqu'à ce qu'il reste 6 m, 3 m env, gl les 2 m suivantes (voir la remarque plus haut), 1 m env.

Rg 7: Avec le fil B : 4 m end, *gl 1 m (voir la remarque plus haut), 5 m end, rép depuis * jusqu'à ce qu'il reste 5 m, gl 1 m (voir la remarque plus haut), 4 m end.

Rg 8: Avec le fil B : 4 m env, *gl 1 m (voir la remarque plus haut), 5 m env, rép depuis * jusqu'à ce qu'il reste 5 m, gl 1 m (voir la remarque plus haut), 4 m env.

Ces 8 rgs expliquent comment tric le point fantaisie du haut du corps et est à rép.

Cont selon le point établi, en augm 1 m de chaque côté du 3^{ème} rg et 4 fois tous les 20 rgs, en tric les m augm selon le point établi. On a 103 [115: 127: 139: 157] m.

Cont tout droit jusqu'à 43 [43: 43: 42: 42] cm de hauteur totale, en terminant par un rg sur l'envers.

Former les emmanchures

Toujours selon le point établi, rabattre 2 [3: 4: 5: 6] m au début des 2 rgs suivants. On a 99 [109: 119: 129: 145] m.

Dim 1 m de chaque côté des 3 [3: 5: 5: 7] rgs suivants, puis 3 [4: 4: 5: 6] fois tous les 2 rgs, puis 3 [4: 4: 4: 5] fois tous les 4 rgs. On a 81 [87: 93: 101: 109] m.

Cont tout droit jusqu'à 19 [20: 21: 22: 23] cm de hauteur d'emmanchure, en terminant par un rg sur l'envers.

Former l'encolure dos

Rg suivant (end): 28 [31: 33: 37: 40] m selon le point établi et tourner, laisser le reste des m en attente.

Tric chaque côté de l'encolure séparément.

Toujours selon le point établi, dim 1 m côté encolure aux 5 rgs suivants, en terminant par un rg sur l'envers. On a 23 [26: 28: 32: 35] m.

Baiser l'épaule

D'une part, rabattre 5 [6: 6: 7: 8] m au début du rg suivant et 2 fois tous les 2 rgs, **tout en dim d'autre part de** 1 m côté encolure au rg suivant et 2 fois tous les 2 rgs.

Tric 1 rg.

Rabattre les 5 [5: 7: 8: 8] m restantes.

Reprendre les m en attente en les tric sur l'endroit comme suit: laisser les 25 [25: 27: 27: 29] m centrales en attente 25 [25: 27: 27: 29] m et finir le rg selon le point établi.

Terminer symétriquement au premier côté.

DEVANT GAUCHE

Avec les aig n° 3 ¼ et le fil B, monter 48 [57: 57: 66: 75] m.

Tric 2 rgs en point mousse, en terminant par un rg sur l'envers.

Tric 14 rgs selon le point fantaisie du bas du corps du dos, en terminant par un rg sur l'envers.

Toujours selon le point établi (voir la remarque plus haut), dim 1 m au début du rg suivant et 7 fois tous les 10 rgs.

Tric 3 rgs, en terminant après un rg 8 et donc sur l'envers. On a 40 [49: 49: 58: 67] m.

Le bas du corps est terminé.

Rg suivant (end): 2 [6: 2: 5: 3] m end, 1 augm intercalaire, (6 [12: 5: 8: 10] m end, 1 augm intercalaire) 6 [3: 9: 6: 6] fois, 2 [7: 2: 5: 4] m end. On a 47 [53: 59: 65: 74] m.

Rg suivant: Tric en m env.

Prendre aussi le fil A pour tric le point fantaisie du haut du corps comme suit:

Rg 1 (end): Avec le fil A : 1 m end, *gl 1 m, 5 m end, rép depuis * jusqu'à ce qu'il reste 4 [4: 4: 4: 1] m, (gl 1 m) 1 [1: 1: 1: 0] fois, 3 [3: 3: 3: 1] m end.

Rg 2: Avec le fil A : 3 [3: 3: 3: 6] m env, *gl 1 m, 5 m env, rép depuis * jusqu'à ce qu'il reste 2 m, gl 1 m, 1 m env.

Rg 3: Avec le fil B : 3 m end, *gl les 3 m suivantes, 3 m end, rép depuis * jusqu'à ce qu'il reste 2 [2: 2: 2: 5] m, (gl 1 m) 1 [1: 1: 1: 0] fois, (gl les 3 m suivantes) 0 [0: 0: 0: 1] fois, 1 [1: 1: 1: 2] m end.

Rg 4: Avec le fil B : (1 m env, gl 1 m) 1 [1: 1: 1: 0] fois, 3 [3: 3: 3: 2] m env, *gl les 3 m suivantes, 3 m env, puis rép depuis * jusqu'à la fin du rg.

Rg 5: Avec le fil A : 1 m end, gl les 2 m suivantes, *3 m end, gl les 3 m suivantes, rép depuis * jusqu'à ce qu'il reste 2 [2: 2: 2: 5] m, 2 [2: 2: 2: 3] m end, (gl 1 m, 1 m end) 0 [0: 0: 0: 1] fois.

Rg 6: Avec le fil A : 2 [2: 2: 2: 1] m env, (gl les 3 m suivantes) 1 [1: 1: 1: 0] fois, (gl 1 m) 0 [0: 0: 0: 1] fois, *3 m env, gl les 3 m suivantes, rép depuis * jusqu'à ce qu'il reste 6 m, 3 m env, gl les 2 m suivantes, 1 m env.

Rg 7: Avec le fil B : 4 m end, *gl 1 m, 5 m end, rép depuis * jusqu'à ce qu'il reste 1 [1: 1: 1: 4] m, (gl 1 m) 0 [0: 0: 0: 1] fois, 1 [1: 1: 1: 3] m end.

Rg 8: Avec le fil B : 6 [6: 6: 6: 3] m env, *gl 1 m, 5 m env, rép depuis * jusqu'à ce qu'il reste 5 m, gl 1 m, 4 m env.

Ces 8 rgs expliquent comment tric le point fantaisie du haut du corps et est à rép.

Cont selon le point établi, en augm 1 m au début du 3^{ème} rg et 4 fois tous les 20 rgs, en tric les m augm selon le point établi. On a 52 [58: 64: 70: 79] m.

Cont tout droit jusqu'à atteindre la hauteur du début des emmanchures du dos, en terminant par un rg sur l'envers.

Former l'emmanchure

Toujours selon le point établi, rabattre 2 [3: 4: 5: 6] m au début du rg suivant. On a 50 [55: 60: 65: 73] m.

Tric 1 rg.

Dim 1 m côté emmanchure aux 3 [3: 5: 5: 7] rgs suivants, puis 3 [4: 4: 5: 6] fois tous les 2 rgs, puis 3 [4: 4: 4: 5] fois tous les 4 rgs. On a 41 [44: 47: 51: 55] m.

Cont tout droit jusqu'à 30 [30: 34: 34: 38] rgs avant d'atteindre la hauteur du début des épaules du dos, en terminant par un rg sur l'envers.

Commencer l'encolure devant

Rg suivant (end): 33 [36: 39: 43: 47] m selon le point établi et tourner, laisser les 8 dern m en attente (pour la bande de l'encolure).

Toujours selon le point établi, dim 1 m côté encolure aux 6 rgs

suyvants, puis 4 fois tous les 2 rgs, puis 3 [3: 4: 4: 5] fois tous les 4 rgs. On a 20 [23: 25: 29: 32] m.

Tric 3 rgs, en terminant par un rg sur l'envers.

Biaiser l'épaule

Rabattre 5 [6: 6: 7: 8] m au début du rg suivant et 2 fois tous les 2 rgs.

Tric 1 rg.

Rabattre les 5 [5: 7: 8: 8] m restantes.

DEVANT DROIT

Avec les aig n° 3 1/4 et le fil B monter 48 [57: 57: 66: 75] m.

Tric 2 rgs en point mousse, en terminant par un rg sur l'envers.

Tric 14 rgs selon le point fantaisie du bas du corps du dos, en terminant par un rg sur l'envers.

Toujours selon le point établi (voir la remarque plus haut), dim 1 m à la fin du rg suivant et 7 fois tous les 10 rgs.

Tric 3 rgs, en terminant après un rg 8 et donc sur l'envers. On a 40 [49: 49: 58: 67] m.

Le bas du corps est terminé.

Rg suivant (end): 2 [6: 2: 5: 3] m end, 1 augm intercalaire, (6 [12: 5: 8: 10] m end, 1 augm intercalaire) 6 [3: 9: 6: 6] fois, 2 [7: 2: 5: 4] m end. On a 47 [53: 59: 65: 74] m.

Rg suivant: Tric en m env.

Prendre aussi le fil A pour tric le point fantaisie du haut du corps comme suit:

Rg 1 (end): Avec le fil A : 1 [1: 1: 1: 4] m end, *gl 1 m, 5 m end, rép depuis * jusqu'à ce qu'il reste 4 m, gl 1 m, 3 m end.

Rg 2: Avec le fil A : 3 m env, *gl 1 m, 5 m env, rép depuis * jusqu'à ce qu'il reste 2 [2: 2: 2: 5] m, gl 1 m, 1 [1: 1: 1: 4] m env.

Rg 3: Avec le fil B : (1 m end, gl les 2 m suivantes) 0 [0: 0: 0: 1] fois, 3 m end, *gl les 3 m suivantes, 3 m end, rép depuis * jusqu'à ce qu'il reste 2 m, gl 1 m, 1 m end.

Rg 4: Avec le fil B : 1 m env, gl 1 m, 3 m env, *gl les 3 m suivantes, 3 m env, rép depuis * jusqu'à ce qu'il reste 0 [0: 0: 0: 3] m, (gl les 2 m suivantes, 1 m env) 0 [0: 0: 0: 1] fois.

Rg 5: Avec le fil A : (1 m end, gl les 2 m suivantes) 1 [1: 1: 1: 0] fois, *3 m end, gl les 3 m suivantes, rép depuis * jusqu'à ce qu'il reste 2 m, 2 m end.

Rg 6: Avec le fil A : 2 m env, gl les 3 m suivantes, *3 m env, gl les 3 m suivantes, rép depuis * jusqu'à ce qu'il reste 6 [6: 6: 6: 3] m, 3 m env, (gl les 2 m suivantes, 1 m env) 1 [1: 1: 1: 0] fois.

Rg 7: Avec le fil B : 4 [4: 4: 4: 1] m end, *gl 1 m, 5 m end, rép depuis * jusqu'à ce qu'il reste 1 m, 1 m end.

Rg 8: Avec le fil B : 6 m env, *gl 1 m, 5 m env, rép depuis * jusqu'à ce qu'il reste 5 [5: 5: 5: 2] m, (gl 1 m) 1 [1: 1: 1: 0] fois, 4 [4: 4: 4: 2] m env.

Ces 8 rgs expliquent comment tric le point fantaisie du haut du corps et est à rép.

Cont selon le point établi, en augm 1 m à la fin du 3^{ème} rg et 4 fois tous les 20 rgs, en tric les m augm selon le point établi. On a 52 [58: 64: 70: 79] m.

Terminer symétriquement au devant gauche, en commençant l'encolure comme suit:

Commencer l'encolure devant

Rg suivant (end): 8 m selon le point établi et laisser ces m en attente (pour la bande de l'encolure), finir le rg selon le point établi. On a 33 [36: 39: 43: 47] m.

MANCHES

Avec les aig n° 3 1/4 et le fil C, monter 57 [62: 62: 62: 67] m.

Rg 1 (env): 2 m env, *1 m end, 1 m env, 1 m end, 2 m env, puis rép depuis * jusqu'à la fin du rg.

Rg 2: 2 m end, *3 m env, 2 m end, puis rép depuis * jusqu'à la fin du rg.

Ces 2 rgs commencent les côtes fantaisies.

Cont les côtes, en augm 1 m de chaque côté du 10 [10: 8: 8: 8]ème rg et 0 [0: 1: 3: 3] fois tous les 6 rgs, puis 2 [2: 2: 0: 0] fois tous les 8 rgs, en tric les m augm selon le point établi. On a 63 [68: 70: 70: 75] m.

Tric 4 [4: 0: 4: 4] rgs, en terminant par un rg sur l'endroit.

Rg 33 (env): 6 [4: 0: 0: 6] m en côtes, tric 2 m ens, (1 [1: 2: 2: 1] m en côtes, tric 2 m ens) 16 [19: 17: 17: 20] fois, 7 [5: 0: 0: 7] m en côtes. On a 46 [48: 52: 52: 54] m.

Cont avec les aig n° 4.

Couper le fil C et cont avec le fil A.

En commençant par un rg de m end, tric en jersey endroit, en augm 1 m de chaque côté du 3^{ème} [3^{ème}: 7^{ème}: 1^{er}: 1^{er}] rg et tous les 8 [8: 8: 6: 6] rgs jusqu'à avoir 62 [72: 76: 64: 74] m, puis tous les 10 [-: -: 8: 8] rgs jusqu'à avoir 68 [-: -: 80: 84] m.

Cont tout droit jusqu'à 44 [45: 46: 46: 46] cm de hauteur totale, en terminant par un rg sur l'envers.

Former la tête de manche

Rabattre 2 [3: 4: 5: 6] m au début des 2 rgs suivants. On a 64 [66: 68: 70: 72] m.

Dim 1 m de chaque côté des 3 rgs suivants, puis 5 fois tous les 2 rgs, puis 3 fois tous les 4 rgs. On a 42 [44: 46: 48: 50] m.

Tric 1 rg.

Dim 1 m de chaque côté du rg suivant et tous les 2 rgs jusqu'à ne plus avoir que 36 m, puis aux 9 rgs d'après, en terminant par un rg sur l'envers.

Rabattre les 18 m restantes.

FINITIONS

Repasser comme cela est décrit dans la feuille d'informations.

Coudre les épaules.

Bande d'encolure

Sur l'endroit, avec les aig n° 3 1/4 et le fil A, tric à l'end les 8 m en attente du devant droit, relever 16 [16: 18: 18: 20] m en remontant le long du côté droit de l'encolure devant, et 7 m en redescendant le long du côté droit de l'encolure dos, tric à l'end les 25 [25: 27: 27: 29] m en attente du dos, puis relever 7 m en remontant le long du côté gauche de l'encolure dos, et 16 [16: 18: 18: 20] m en redescendant le long du côté gauche de l'encolure devant, puis tric à l'end les 8 m en attente du devant gauche.

On a 87 [87: 93: 93: 99] m.

Tric 2 rgs en point mousse, en terminant par un rg sur l'endroit.

Rabattre en tric en m end (sur l'envers).

Bande des boutons

Sur l'endroit, avec les aig n° 3 1/4 et le fil A, relever 129 [131: 131: 131: 133] m régulièrement en descendant le long du bord de l'ouverture du devant gauche, du haut de la bande de l'encolure jusqu'en bas.

Rg 1 (env): 1 m end, tric en m env jusqu'à ce qu'il reste 1 m, 1 m end.

Rg 2: Tric en m end.

Rgs 3 à 8: 3 fois comme les rgs 1 et 2.

Rg 9 (env): Tric en m end (pour former une ligne de pliure).

Rg 10: Comme le rg 2.

Rgs 11 à 16: 3 fois comme les rgs 1 et 2.

Rg 17: Comme le rg 1.

Rabattre.

Bande des boutonnères

Sur l'endroit, avec les aig n° 3 ¼ et le fil A, relever 129 [131: 131: 131: 133] m régulièrement en remontant le long du bord de l'ouverture du devant droit, du bas jusqu'en haut de la bande de l'encolure.

Tric les rgs 1 à 17 de la bande des boutons, en faisant des boutonnères au rg 4 et au rg 14 comme suit:

Rg de boutonnères (end): 12 [14: 14: 14: 16] m end, *2 m end ens, 1 jeté (pour faire une boutonnère), 14 m end, rép encore 6 fois depuis *, 2 m end ens, 1 jeté (pour faire la 8^{ème} boutonnère), 3 m end.

À la fin de ces 17 rgs, rabattre toutes les m.

Plier la bande en deux vers l'intérieur, le long de la ligne de pliure et la coudre soigneusement en place.

Voir la feuille d'informations pour les finitions, monter les manches selon la méthode des manches montées.

hauteur totale:

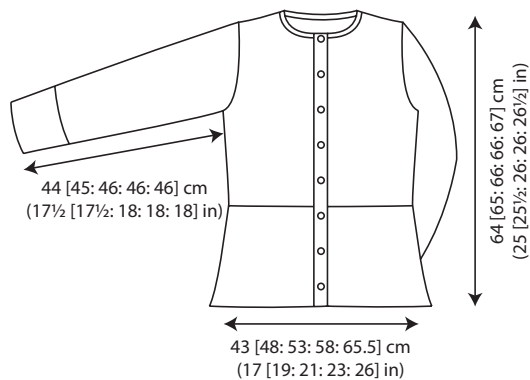
64 [65: 66: 66: 67] cm

largeur (au niveau des aisselles):

43 [48: 53: 58: 65.5] cm

hauteur des manches sous les aisselles:

44 [45: 46: 46: 46] cm





“Between the Wars” Peplum Cardigan

by Katie Agar



Größen

S	M	L	XL	XXL	
81-86	91-97	102-107	112-117	122-127	cm

Garn

Pure Wool DK und Wool Cotton

A PW Enamel 013					
6	6	6	7	8	x 50 g
B PW Port 037					
5	6	6	7	8	x 50 g
C WCo S'Shape 955					
1	1	2	2	2	x 50 g

Nadeln

1 Paar Nr. 3 ¼
1 Paar Nr. 4

Knöpfe – 8

Maschenprobe

22 M und 30 R = 10 x 10 cm, glatt re gestr mit Ndl Nr. 4.
24 M und 60 R = 10 x 10 cm, im Muster des Oberteils gestr mit Ndl Nr. 3 ¼.
21 M und 38 R = 10 x 10 cm, im Schößchenmuster gestr mit Ndl Nr. 3 ¼.

Spezielle Abkürzungen

2 M abh = 2 M li abh (siehe Hinweis für das Oberteil)
3 M abh = 3 M li abh (siehe Hinweis für das Oberteil)

Hinweis für das Schößchen

Beim Schößchen variiert die Anzahl der M während des Musters, deswegen sollte eine Maschenkontrolle immer nur nach der 7. und 8. R erfolgen. Bevor die seitl Abnahmen beginnen, sollten Sie die vollständigen Musterfolgen = 9 M mit je einem Faden markieren. Die M außerhalb der Markierung werden kraus re gestr, die M

innerhalb der Markierungen im Muster.

Hinweis für das Oberteil

Beim Oberteil liegt der Arbeitsfaden bei allen abgeh M immer auf der Rückseite der Arbeit, das ist in der Hinr hinter der M und in der Rückr vor der M.

RÜCKENTEIL

102 (111:120:129:147) M mit Fbe B und Ndl Nr. 3 ¼ anschl.
2 R kraus re str, enden mit einer Rückr.

Das Schößchenmuster str wie folgt:

R 1 (Hinr): 2 M re, * 1 U, 8 M re, 1 U, 1 M re, von * wdhl bis zur letzten M, 1 M re.

R 2: 3 M re, * 8 M li, 3 M re, von * wdhl bis zum Ende.

R 3: 3 M re, * 1 U, 8 M re, 1 U, 3 M re, von * wdhl bis zum Ende.

R 4: 4 M re, * 8 M li, 5 M re, von * wdhl bis zu den letzten 12 M, 8 M li, 4 M re.

R 5: 4 M re, * 1 U, 8 M re, 1 U, 5 M re, von * wdhl bis zu den letzten 12 M, 1 U, 8 M re, 1 U, 4 M re.

R 6: 5 M re, * 8 M li, 7 M re, von * wdhl bis zu den letzten 13 M, 8 M li, 5 M re.

R 7: 5 M re, * 4 M re verschr zus-str, 4 M re zus-str, 7 M re, von * wdhl bis zu den letzten 13 M, 4 M re verschr zus-str, 4 M re zus-str, 5 M re.

R 8: Alle M re.

Diese 8 R bilden das Schößchenmuster.

Weiter im Muster str, dabei in der 7. R und 7 x in jeder folg 10. R bds je 1 M abn. (s Hinweis).

3 R str, enden nach R 8 des Musters und einer Rückr. 86 (95:104:113:131) M.

Das Schößchen ist fertig:

Nächste R (Hinr): 7 (2:4:4:5) M re, 1 M zun, 6 (9:12:15:15) x [12 (10:8:7:8) M re, 1 M zun], 7 (3:4:4:6) M re. 93 (105:117:129:147) M.

Nächste R: Alle M li.

Fbe A hinzunehmen.

Nun im Muster für das Oberteil wie folgt:

R 1 (Hintr): Fbe A, 1 M re, * 1 M abh, 5 M re, von * wdhl bis zu den letzten 2 M, 1 M abh, 1 M re.

R 2: Fbe A, 1 M li, * 1 M abh, 5 M li, von * wdhl bis zu den letzten 2 M, 1 M abh, 1 M li.

R 3: Fbe B, 3 M re, * 3 M abh, 3 M re, von * wdhl bis zum Ende.

R 4: Fbe B, 3 M li, * 3 M abh, 3 M li, von * wdhl bis zum Ende.

R 5: Fbe A, 1 M re, 2 M abh, * 3 M re, 3 M abh, von * wdhl bis zu den letzten 6 M, 3 M re, 2 M abh, 1 M re.

R 6: Fbe A, 1 M li, 2 M abh, * 3 M li, 3 M abh, von * wdhl bis zu den letzten 6 M, 3 M li, 2 M abh, 1 M li.

R 7: Fbe B, 4 M re, * 1 M abh, 5 M re, von * wdhl bis zu den letzten 5 M, 1 M abh, 4 M re.

R 8: Fbe B, 4 M li, * 1 M abh, 5 M li, von * wdhl bis zu den letzten 5 M, 1 M abh, 4 M li.

Diese 8 R bilden das Muster für das Oberteil.

Seitl Zunahmen

Das Muster korrekt einhalten, dabei in der 3. R und 4 x in jeder folg 20. R bds je 1 M im Musterverlauf zun. 103 (115:127:139:157) M.

Nach einer Länge von 43 (43:43:42:42) cm enden mit einer Rückr.

Armausschnitte

Am Anf der nächsten 2 R je 2 (3:4:5:6) M abk. 99 (109:119:129:145) M.

Für die Armausschnitttrundungen in den nächsten 3 (3:5:5:7) R und 3 (4:4:5:6) x in jeder folg 2. R bds je 1 M abn, danach 3 (4:4:4:5) x in jeder folg 4. R bds je 1 M abn. 81 (87:93:101:109) M. Nach einer Armausschnitthöhe von 19 (20:21:22:23) cm enden mit einer Rückr.

Rückw Halsausschnitt

Nächste R (Hintr): 28 (31:33:37:40) M im Muster, Arbeit wenden, die restl M stilllegen, beide Seiten getrennt beenden.

Für den Halsausschnitt in den nächsten 5 R je 1 M abn, enden mit einer Rückr. 23 (26:28:32:35) M.

Schulterschräge

Am Anf der nächsten R und 2 x am Anf jeder folg 2. R je 5 (6:6:7:8) M abk, **gleichzeitig** für den Halsausschnitt in der nächsten R und 2 x in jeder folg 2. R je 1 M abn.

1 R str.

Die restl 5 (5:7:8:8) M abk.

Die stillgelegten M aufn, mit neuem Faden in einer Hinr beg, die mittl 25 (25:27:27:29) M auf einer Hilfsndl stilllegen, im Muster str bis zum Ende.

Die 2. Seite gegengleich beenden.

LINKES VORDERTEIL

48 (57:57:66:75) M mit Fbe B und Ndl Nr. 3 ¼ anschl.

2 R kraus re str, enden mit einer Rückr.

14 R im Schößchenmuster str, enden mit einer Rückr.

Weiter im Muster str, dabei am Anf der nächsten R und 7 x am Anf jeder folg 10. R je 1 M abn.

3 R str, enden nach R 8 des Musters und einer Rückr. 40 (49:49:58:67) M.

Das Schößchen ist fertig.

Nächste R (Hintr): 2 (6:2:5:3) M re, 1 M zun, 6 (3:9:6:6) x [6 (12:5:8:10) M re, 1 M zun], 2 (7:2:5:4) M re. 47 (53:59:65:74) M.

Nächste R: Alle M li.

Fbe A hinzunehmen.

Nun im Muster für das Oberteil str wie folgt:

R 1 (Hintr): Fbe A, 1 M re, * 1 M abh, 5 M re, von * wdhl bis zu den letzten 4 (4:4:4:1) M, 1 (1:1:1:0) x (1 M abh), 3 (3:3:3:1) M re.

R 2: Fbe A, 3 (3:3:3:6) M li, * 1 M abh, 5 M li, von * wdhl bis zu den letzten 2 M, 1 M abh, 1 M li.

R 3: Fbe B, 3 M re, * 3 M abh, 3 M re, von * wdhl bis zu den letzten 2 (2:2:2:5) M, 1 (1:1:1:0) x (1 M abh), 0 (0:0:0:1) x (3 M abh), 1 (1:1:1:2) M re.

R 4: Fbe B, 1 (1:1:1:0) x (1 M li, 1 M abh), 3 (3:3:3:2) M li, * 3 M abh, 3 M li, von * wdhl bis zum Ende.

R 5: Fbe A, 1 M re, 2 M abh, * 3 M re, 3 M abh, von * wdhl bis zu den letzten 2 (2:2:2:5) M, 2 (2:2:2:3) M re, 0 (0:0:0:1) x (1 M abh, 1 M re).

R 6: Fbe A, 2 (2:2:2:1) M li, 1 (1:1:1:0) x (3 M abh), 0 (0:0:0:1) x (1 M abh), * 3 M li, 3 M abh, von * wdhl bis zu den letzten 6 M, 3 M li, 2 M abh, 1 M li.

R 7: Fbe B, 4 M re, * 1 M abh, 5 M re, von * wdhl bis zu den letzten 1 (1:1:1:4) M, 0 (0:0:0:1) x (1 M abh), 1 (1:1:1:3) M re.

R 8: Fbe B, 6 (6:6:6:3) M li, * 1 M abh, 5 M li, von * wdhl bis zu den letzten 5 M, 1 M abh, 4 M li.

Diese 8 R bilden das Muster für das Oberteil.

Seitl Zunahmen

Am Anf der 3. R und 4 x am Anf jeder folg 20. R je 1 M im Musterverlauf zun. 52 (58:64:70:79) M.

Nach einer Länge von 43 (43:43:42:42) cm enden mit einer Rückr.

Armausschnitt

Am Anf der nächsten R 2 (3:4:5:6) M abk. 50 (55:60:65:73) M.

1 R str.

Für den Armausschnitt in den nächsten 3 (3:5:5:7) R und 3 (4:4:5:6) x in jeder folg 2. R je 1 M abn, danach 3 (4:4:4:5) x in jeder folg 4. R je 1 M abn. 41 (44:47:51:55) M.

Gerade weiterstr bis 30 (30:34:34:38) R unterhalb des Beg der Schulterschräge, enden mit einer Rückr.

Vord Halsausschnitt

Nächste R (Hintr): 33 (36:39:43:47) M im Muster, Arbeit wenden und die restl 8 M für die Halsblende auf einer Hilfsndl stilllegen.

Für den Halsausschnitt in den nächsten 6 R und 4 x in jeder folg 2. R je 1 M abn, danach 3 (3:4:4:5) x in jeder folg 4. R je 1 M abn. 20 (23:25:29:32) M.

3 R str, enden mit einer Rückr.

Schulterschräge

Am Anf der nächsten R und 2 x am Anf jeder folg 2. R je 5 (6:6:7:8) M abk.

1 R str.

Die restl 5 (5:7:8:8) M abk.

RECHTES VORDERTEIL

48 (57:57:66:75) M mit Fbe B und Ndl Nr. 3 ¼ anschl.

2 R kraus re str, enden mit einer Rückr.

14 R im Schößchenmuster str, so wie beim Rückenteil angegeben, enden mit einer Rückr.

Weiter im Muster str, dabei am Ende der nächsten R und 7 x am Ende jeder folg 10. R je 1 M abn.

3 R str, enden nach R 8 des Musters und einer Rückr. 40 (49:49:58:67) M.

Das Schößchen ist fertig.

Nächste R (Hintr): 2 (6:2:5:3) M re, 1 M zun, 6 (3:9:6:6) x [6 (12:5:8:10) M re, 1 M zun], 2 (7:2:5:4) M re. 47 (53:59:65:74) M.

Nächste R: Alle M li.

Fbe A hinzunehmen.

Im Muster für das Oberteil str wie folgt:

R 1 (Hintr): Fbe A, 1 (1:1:1:4) M re, * 1 M abh, 5 M re, von * wdhl bis zu den letzten 4 M, 1 M abh, 3 M re.

R 2: Fbe A, 3 M li, * 1 M abh, 5 M li, von * wdhl bis zu den letzten 2 (2:2:2:5) M, 1 M abh, 1 (1:1:1:4) M li.

R 3: Fbe B, 0 (0:0:0:1) x (1 M re, 2 M abh), 3 M re, * 3 M abh, 3 M re, von * wdhl bis zu den letzten 2 M, 1 M abh, 1 M re.

R 4: Fbe B, 1 M li, 1 M abh, 3 M li, * 3 M abh, 3 M li, von * wdhl bis zu den letzten 0 (0:0:0:3) M, 0 (0:0:0:1) x (2 M abh, 1 M li).

R 5: Fbe A, 1 (1:1:1:0) x (1 M re, 2 M abh), * 3 M re, 3 M abh, von * wdhl bis zu den letzten 2 M, 2 M re.

R 6: Fbe A, 2 M li, 3 M abh, * 3 M li, 3 M abh, von * wdhl bis zu den letzten 6 (6:6:6:3) M, 3 M li, 1 (1:1:1:0) x (2 M abh, 1 M li).

R 7: Fbe B, 4 (4:4:4:1) M re, * 1 M abh, 5 M re, von * wdhl bis zur letzten M, 1 M re.

R 8: Fbe B, 6 M li, * 1 M abh, 5 M li, von * wdhl bis zu den letzten 5 (5:5:5:2) M, 1 (1:1:1:0) x (1 M abh), 4 (4:4:4:2) M li.

Diese 8 R bilden das Muster für das Oberteil.

Seitl Zunahmen

Weiter im Muster str, dabei am Ende der 3. R und 4 x am Ende jeder folg 20. R je 1 M im Musterverlauf zun. 52 (58:64:70:79) M. Das re Vorderteil gegengleich zum li Vorderteil beenden, dabei die 1. R des Halsausschnittes wie folgt str:

Vord Halsausschnitt

Nächste R (Hintr): 8 M im Muster str und diese M für die Halsblende auf einer Hilfsndl stilllegen, im Muster str bis zum Ende. 33 (36:39:43:47) M

ÄRMEL

57 (62:62:62:67) M mit Fbe C und Ndl Nr. 3 ¼ anschl.

R 1 (Rückr): 2 M li, * 1 M re, 1 M li, 1 M re, 2 M li, von * wdhl bis zum Ende.

R 2: 2 M re, * 3 M li, 2 M re, von * wdhl bis zum Ende.

Diese 2 R bilden ein falsches Rippenmuster.

Armschragen

Das Muster korrekt einhalten, dabei für die Armschragen in der 10. (10.:8.:8.:8.) R und 0 (0:1:3:3) x in jeder folg 6. R bds je 1 M zun, danach 2 (2:2:0:0) x in jeder folg 8. R bds je 1 M zun, alle Zun im Musterverlauf str. 63 (68:70:70:75) M.

Weitere 4 (4:0:4:4) R str, enden mit einer **Hintr**.

R 33 (Rückr): 6 (4:0:0:6) M im Rippenmuster, 2 M zus-str, 16 (19:17:17:20) x [1 (1:2:2:1) M im Rippenmuster, 2 M zus-str], 7 (5:0:0:7) M im Rippenmuster. 46 (48:52:52:54) M.

Wechseln zu Ndl Nr. 4.

Fbe C abschneiden und Fbe A hinzunehmen.

Mit einer Rechtsr beg und fortflđ glatt re str, dabei für die

Armschragen

in der 3. (3.:7.:nächsten:nächsten) R und in jeder folg 8. (8.:8.:6.:6.) R bds je 1 M zun bis 62 (72:76:64:74) M erreicht sind, danach in jeder folg 10. (-: -:8.:8.) R bds je 1 M zun bis 68 (-: -:80:84) M erreicht sind.

Nach einer Länge von 44 (45:46:46:46) cm enden mit einer Rückr.

Armkugel

Am Anf der nächsten 2 R je 2 (3:4:5:6) M abk. 64 (66:68:70:72) M. In den nächsten 3 R und 5 x in jeder folg 2. R bds je 1 M abn, danach 3 x in jeder folg 4. R bds je 1 M abn. 42 (44:46:48:50) M. 1 R str.

In der nächsten R und jeder folg 2. R bds je 1 M abn bis 36 M

übrig sind, danach in den folg 9 R bds je 1 M abn, enden mit einer Rückr.

Die restl 18 M abk.

FERTIGSTELLUNG

Alle Teile auf eine weiche Unterlage stecken, mit einem feuchten Tuch bedecken und trocknen lassen oder vorsichtig dämpfen, siehe Informationsseite.

Beide Schulternähte schließen.

Halsblende

Von re mit Fbe A und Ndl Nr. 3 ¼ die M wie folgt aufn und re str: Zuerst die stillgelegten 8 M des re Vorderteils re str, aus der re vord Halsausschnittkante 16 (16:18:18:20) M, aus der re rückw Halsausschnittkante 7 M, die stillgelegten 25 (25:27:27:29) M des Rückenteils re str, aus der li rückw Halsausschnittkante 7 M, aus der li vord Halsausschnittkante 16 (16:18:18:20) M, danach die stillgelegten 8 M des li Vorderteils re str. 87 (87:93:93:99) M.

2 R kraus re str, enden mit einer **Hintr**.

Alle M re in der **Rückr** abk.

Knopfblende

Von re mit Fbe A und Ndl Nr. 3 ¼ aus der li Vorderteilkante vom oberen Rand der Halsblende bis zur Anschlagkante 129 (131:131:131:133) M aufn und re str.

R 1 (Rückr): 1 M re, li str bis zur letzten M, 1 M re.

R 2: Alle M re.

R 3-8: Wie R 1-2, 3 x str.

R 9 (Rückr): Alle M re (für die Bruchlinie).

R 10: Wie R 2.

R 11-16: Wie R 1 und 2, 3 x.

R 17: Wie R 1.

Alle M abk.

Knopflochblende

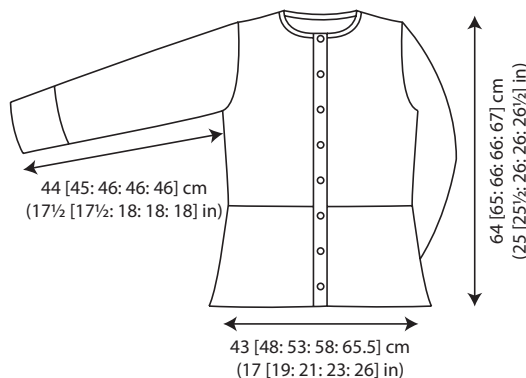
Von re mit Fbe A und Ndl Nr. 3 ¼ entlang der re Vorderteilkante, von der Anschlagkante bis zum oberen Rand der Halsblende 129 (131:131:131:133) M aufn und re str.

R 1-17 str wie bei der Knopfblende angegeben, dabei in R 4 und 14 die Knopflöcher str wie folgt:

Knopfloch (Hintr): 12 (14:14:14:16) M re, * 2 M re zus-str, 1 U (für das Knopfloch), 14 M re, von * 6 x wdhl, 2 M re zus-str, 1 U (für das 8. Knopfloch), 3 M re.

Nach R 17 alle M abk.

Die Knopf(loch)blenden an den Bruchlinien nach innen umlegen und festnähen. Die Ärmel in die Armausschnitte nähen, die Seiten- und Unterarmnähte schließen. Die Knöpfe annähen.





“Between the Wars” Peplum Cardigan

by Katie Agar



maten

S	M	L	XL	XXL	
borstwidthte					
81-86	91-97	102-107	112-117	122-127	cm

garen

Pure Wool DK and Wool Cotton

A	PW Enamel	013				
6	6	6	7	8	x 50gm	
B	PW Port	037				
5	6	6	7	8	x 50gm	
C	WCo S'Shape	955				
1	1	2	2	2	x 50gm	

naalden

1 paar 3 1/4mm
1 paar 4mm

knopen - 8

stekenverhouding

22 st en 30 naalden = 10x10cm in tricotsteek met naalden nr 4mm.
24 st en 60 naalden = 10x10cm in lijfje patroon, 21 st en 38 naalden = 10x10cm in peplum patroon, beide met naalden nr 3 1/4mm.

Speciale afkortingen

sl 2 = haal 2 st averecht af (zonder te breien) (zie patroon notitie voor lijfje patroon); **sl 3** = haal 3 st averecht af (zonder te breien) (zie patroon notitie voor lijfje patroon). **M1**= meerder 1 steek.

Patroon notitie voor peplum patroon:

Het aantal steken varieert wanneer je in peplum patroon breid en daarom moeten de steken alleen geteld worden na patroon naalden 7 en 8. Voordat je gaat vormgeven in het patroon, plaats

markeerringen in 1 volle patroon herhaling (9 st) op beide einden van de naalden. Brei de steken naast de markeerringen in ribbelsteek en tussen de markeerringen in patroon.

Patroon notitie voor lijfje patroon: wanneer je breid in lijfje patroon, alle steken moeten worden afgehaald met het garen aan de **verkeerde kant** van het werk – dit is de achterkant van het werk aan de goede kant naalden en de voorkant van het werk aan de verkeerde kant naalden.

rugpand

zet 102 [111: 120: 129: 147] st op met naalden nr 3 1/4mm en garen B.

Brei 2 naalden in ribbelsteek, eindig met de goede kant van het werk naar je toe voor de volgende naald.

Brei nu in peplum patroon als volgt:

naald 1 (goede kant): 2r, *draad naar voren (tussen de naalden door zodat je een omslag krijgt als je de volgende st gaat breien), 8r, draad naar voren, 1r, herhaal van * tot laatste st, 1r.

naald 2: 3r, *8av, 3r, herhaal van * tot eind.

naald 3: 3r, *draad naar voren, 8r, draad naar voren, 3r, herhaal van * tot eind.

naald 4: 4r, *8av, 5r, herhaal van * tot laatste 12 st, 8av, 4r.

naald 5: 4r, *draad naar voren, 8r, draad naar voren, 5r, herhaal van * tot laatste 12 st, draad naar voren, 8r, draad naar voren, 4r.

naald 6: 5r, *8av, 7r, herhaal van * tot laatste 13 st, 8av, 5r.

naald 7: 5r, *4r verdraaid samenbreien, 4r samenbreien, 7r, herhaal van * tot laatste 13 st, 4r verdraaid samenbreien, 4r samenbreien, 5r.

naald 8: recht.

Deze 8 naalden vormen het peplum patroon.

Hou het patroon correct (zie patroon notitie voor peplum patroon), minder 1 st aan elke kant van de 7e naald en dan 7x elke 10e naald. Brei 3 naalden, eindig na patroon naald 8 en met de goede kant

van het werk naar je toe voor de volgende naald. 86 [95: 104: 113: 131] st.

Peplum is nu klaar.

Volgende naald (goede kant): 7r [2r: 4r: 4r: 5r], M1, (12r [10r: 8r: 7r: 8r], M1) 6 [9: 12: 15: 15] keer, 7r [3r: 4r: 4r: 6r]. 93 [105: 117: 129: 147] st.

Volgende naald: averecht.

Hecht garen A aan.

Brei nu in lijfje patroon als volgt:

naald 1 (goede kant): brei met garen A 1r, *haal 1 st af (zonder te breien) (zie patroon notitie voor lijfje patroon), 5r, herhaal van * tot laatste 2 st, haal 1 st af zonder te breien (zie patroon notitie voor lijfje patroon), 1r.

naald 2: brei met garen A 1av, *haal 1 st af zonder te breien (zie patroon notitie voor lijfje patroon), 5av, herhaal van * tot laatste 2 st, haal 1 st af zonder te breien (zie patroon notitie voor lijfje patroon), 1av.

naald 3: brei met garen B 3r, *sl 3 (zie patroon notitie voor lijfje patroon), 3r, herhaal van * tot eind.

naald 4: brei met garen B 3av, *sl 3 (zie patroon notitie voor lijfje patroon), 3av, herhaal van * tot eind.

naald 5: brei met garen A 1r, sl 2 (zie patroon notitie voor lijfje patroon), *3r, sl 3 (zie patroon notitie voor lijfje patroon), herhaal van * tot laatste 6 st, 3r, sl 2 (zie patroon notitie voor lijfje patroon), 1r.

naald 6: brei met garen A 1av, sl 2 (zie patroon notitie voor lijfje patroon), *3av, sl 3 (zie patroon notitie voor lijfje patroon), herhaal van * tot laatste 6 st, 3av, sl 2 (zie patroon notitie voor lijfje patroon), 1av.

naald 7: brei met garen B 4r, *haal 1 st af zonder te breien (zie patroon notitie voor lijfje patroon), 5r, herhaal van * tot laatste 5 st, haal 1 st af zonder te breien (zie patroon notitie voor lijfje patroon), 4r.

naald 8: brei met garen B 4av, *haal 1 st af zonder te breien (zie patroon notitie voor lijfje patroon), 5av, herhaal van * tot laatste 5 st, haal 1 st af zonder te breien (zie patroon notitie voor lijfje patroon), 4av.

Deze 8 naalden vormen het lijfje patroon.

Brei door in lijfje patroon, meerder 1 st aan elke kant van de 3e naald en dan 4x elke 20e naald, brei de meerderingen mee in patroon. 103 [115: 127: 139: 157] st.

Brei door tot het rugpand een lengte heeft van 43 [43: 43: 42: 42] cm, eindig met de goede kant van het werk naar je toe voor de volgende naald.

Vorm de armsgaten

Hou het patroon correct, kant 2 [3: 4: 5: 6] st af aan het begin van de volgende 2 naalden. 99 [109: 119: 129: 145] st.

minder 1 st aan elke kant van de volgende 3 [3: 5: 5: 7] naalden, dan 3x [4x: 4x: 5x: 6x] elke 2e naald, dan 3x [4x: 4x: 4x: 5x] elke 4e naald. 81 [87: 93: 101: 109] st.

brei door tot het armsgat een lengte heeft van 19 [20: 21: 22: 23] cm, eindig met de goede kant van het werk naar je toe voor de volgende naald.

Vorm de nek

Volgende naald (goede kant): brei 28 [31: 33: 37: 40] st in patroon en keer het werk, laat de overgebleven steken liggen op een stekhouder.

Brei elke kant van de nek apart verder.

Hou het patroon correct, minder 1 st aan nekszijde in de volgende 5 naalden, eindig met de goede kant van het werk naar je toe voor

de volgende naald. 23 [26: 28: 32: 35] st.

Vorm de schouder

kant 5 [6: 6: 7: 8] st af aan het begin van de volgende naald en dan 2x elke 2e naald **en tegelijkertijd** 1 st minderen aan nekszijde in de volgende naald en dan 2x elke 2e naald.

Brei 1 naald.

Kant de overgebleven 5 [5: 7: 8: 8] st af.

Met de goede kant van het werk naar je toe de middelste 25 [25: 27: 27: 29] st op een stekhouder zetten, hecht de juiste garen weer aan en brei in patroon tot het eind.

Brei verder af als het eerste deel maar dan tegengesteld.

Linker voorpand

Zet 48 [57: 57: 66: 75] st op met naalden nr 3 1/4mm en garen B.

Brei 2 naalden in ribbelsteek, eindig met de goede kant van het werk naar je toe voor de volgende naald.

Brei 14 naalden in peplum patroon als aangegeven bij het rugpand, eindig met de goede kant van het werk naar je toe voor de volgende naald.

Hou het patroon correct (zie patroon notitie voor peplum patroon), minder 1 st aan het begin van de volgende naald en dan 7x elke 10e naald.

Brei 3 naalden, eindig na patroon naald 8 en met de goede kant van het werk naar je toe voor de volgende naald. 40 [49: 49: 58: 67] st. Peplum is nu klaar.

Volgende naald (goede kant): 2r [6r: 2r: 5r: 3r], M1, (6r [12r: 5r: 8r: 10r], M1) 6 [3: 9: 6: 6] keer, 2r [7r: 2r: 5r: 4r]. 47 [53: 59: 65: 74] st.

Volgende naald: averecht.

Hecht garen A aan.

Brei nu in lijfje patroon als volgt:

naald 1 (goede kant): brei met garen A 1r, *haal 1 st af zonder te breien, 5r, herhaal van * tot laatste 4 [4: 4: 4: 1] st, (haal 1 st af zonder te breien) 1 [1: 1: 1: 0] keer, 3r [3r: 3r: 3r: 1r].

naald 2: brei met garen A 3av [3av: 3av: 3av: 6av], *haal 1 st af zonder te breien, 5av, herhaal van * tot laatste 2 st, haal 1 st af zonder te breien, 1av.

naald 3: brei met garen B 3r, *sl 3, 3r, herhaal van * tot laatste 2 [2: 2: 2: 5] st, (haal 1 st af zonder te breien) 1 [1: 1: 1: 0] keer, (sl 3) 0 [0: 0: 0: 1] keer, 1r [1r: 1r: 1r: 2r].

naald 4: brei met garen B (1av, haal 1 st af zonder te breien) 1 [1: 1: 1: 0] keer, 3av [3av: 3av: 3av: 2av], *sl 3, 3av, herhaal van * tot eind.

naald 5: brei met garen A 1r, sl 2, *3r, sl 3, herhaal van * tot laatste 2 [2: 2: 2: 5] st, 2r [2r: 2r: 2r: 3r], (haal 1 st af zonder te breien, 1r) 0 [0: 0: 0: 1] keer.

naald 6: brei met garen A 2av [2av: 2av: 2av: 1av], (sl 3) 1 [1: 1: 1: 0] keer, (haal 1 st af zonder te breien) 0 [0: 0: 0: 1] keer, *3av, sl 3, herhaal van * tot laatste 6 st, 3av, sl 2, 1av.

naald 7: brei met garen B 4r, *haal 1 st af zonder te breien, 5r, herhaal van * tot laatste 1 [1: 1: 1: 4] st, (haal 1 st af zonder te breien) 0 [0: 0: 0: 1] keer, 1r [1r: 1r: 1r: 3r].

naald 8: brei met garen B 6av [6av: 6av: 6av: 3av], *haal 1 st af zonder te breien, 5av, herhaal van * tot laatste 5 st, haal 1 st af zonder te breien, 4av.

Deze 8 naalden vormen het lijfje patroon.

Brei door in lijfje patroon, meerder 1 st aan het begin van de 3e naald en dan 4x elke 20e naald, brei de meerderingen mee in patroon. 52 [58: 64: 70: 79] st.

brei door tot het linker voorpand gelijk is met het begin van de armsgat afkanting bij het rugpand, eindig met de goede kant van het werk naar je toe voor de volgende naald.

Vorm het armsgat

Hou het patroon correct, kant 2 [3: 4: 5: 6] st af aan het begin van de volgende naald. 50 [55: 60: 65: 73] st.

Brei 1 naald.

minder 1 st aan armsgat zijde in de volgende 3 [3: 5: 5: 7] naalden, dan 3x [4x: 4x: 5x: 6x] elke 2e naald, dan 3x [4x: 4x: 4x: 5x] elke 4e naald. 41 [44: 47: 51: 55] st.

brei door tot er 30 [30: 34: 34: 38] naalden midner zijn gebreid dan het begin van de schouderafkanting bij het ruggand, eindig met de goede kant van het werk naar je toe voor de volgende naald.

Vorm de hals

Volgende naald (goede kant): brei 33 [36: 39: 43: 47] st in patroon en keer het werk, laat de overgebleven 8 steken liggen op een stekhouder (voor de halsbies)

Hou het patroon, minder 1 st aan halszijde in de volgende 6 naalden, dan 4x elke 2e naald, dan 3x [3x: 4x: 4x: 5x] elke 4e naald. 20 [23: 25: 29: 32] st.

Brei 3 naalden, eindig met de goede kant van het werk naar je toe voor de volgende naald.

Vorm de schouder

kant 5 [6: 6: 7: 8] st af aan het begin van de volgende naald en dan 2x elke 2e naald.

Brei 1 naald.

Kant de overgebleven 5 [5: 7: 8: 8] st af.

Rechter voorpand

Zet 48 [57: 57: 66: 75] st op met naalden nr 3 1/4mm en garen B.

Brei 2 naalden in ribbelsteek, eindig met de goede kant van het werk naar je toe voor de volgende naald.

brei 14 naalden in peplum patroon als aangegeven bij het ruggand, eindig met de goede kant van het werk naar je toe voor de volgende naald.

Hou het patroon correct (zie patroon notitie voor peplum patroon), minder 1 st aan het eind van de volgende naald en dan 7x elke 10e naald.

Brei 3 naalden, eindig na patroon naald 8 en met de goede kant van het werk naar je toe voor de volgende naald. 40 [49: 49: 58: 67] st. Peplum is nu klaar.

Volgende naald (goede kant): 2r [6r: 2r: 5r: 3r], M1, (6r [12r: 5r: 8r: 10r], M1) 6 [3: 9: 6: 6] keer, 2r [7r: 2r: 5r: 4r]. 47 [53: 59: 65: 74] st.

Volgende naald: averecht.

Hecht garen A aan.

Brei nu in lijfje patroon als volgt:

naald 1 (goede kant): brei met garen A 1r [1r: 1r: 1r: 4r], *haal 1 st af zonder te breien, 5r, herhaal van * tot laatste 4 st, haal 1 st af zonder te breien, 3r.

naald 2: brei met garen A 3av, *haal 1 st af zonder te breien, 5av, herhaal van * tot laatste 2 [2: 2: 2: 5] st, haal 1 st af zonder te breien, 1av [1av: 1av: 1av: 4av].

naald 3: brei met garen B (1r, sl 2) 0 [0: 0: 0: 1] keer, 3r, *sl 3, 3r, herhaal van * tot laatste 2 st, haal 1 st af zonder te breien, 1r.

naald 4: brei met garen B 1av, haal 1 st af zonder te breien, 3av, *sl 3, 3av, herhaal van * tot laatste 0 [0: 0: 0: 3] st, (sl 2, 1av) 0 [0: 0: 0: 1] keer.

naald 5: brei met garen A (1r, sl 2) 1 [1: 1: 1: 0] keer, *3r, sl 3, herhaal van * tot laatste 2 st, 2r.

naald 6: brei met garen A 2av, sl 3, *3av, sl 3, herhaal van * tot laatste 6 [6: 6: 6: 3] st, 3av, (sl 2, 1av) 1 [1: 1: 1: 0] keer.

naald 7: brei met garen B 4r [4r: 4r: 4r: 1r], *haal 1 st af zonder te breien, 5r, herhaal van * tot laatste st, 1r.

naald 8: brei met garen B 6av, *haal 1 st af zonder te breien, 5av, herhaal van * tot laatste 5 [5: 5: 5: 2] st, (haal 1 st af zonder te breien) 1 [1: 1: 1: 0] keer, 4av [4av: 4av: 4av: 2av].

Deze 8 naalden vormen het lijfje patroon.

Brei door in lijfje patroon, meerder 1 st aan het eind van de 3e naald en dan 4x elke 20e naald, brei de meerderingen mee in patroon. 52 [58: 64: 70: 79] st.

Brei verder af als het linker voorpand maar dan tegengesteld en brei de eerste naald van de hals vorming als volgt:

Vorm de hals

Volgende naald (goede kant): brei 8 st in patroon en zet deze steken op een stekhouder (voor de halsbies), brei in patroon tot het eind. 33 [36: 39: 43: 47] st.

mouwen

zet 57 [62: 62: 62: 67] st op met naalden nr 3 1/4mm en garen C.

naald 1 (verkeerde kant): 2av, *1r, 1av, 1r, 2av, herhaal van * tot eind.

naald 2: 2r, *3av, 2r, herhaal van * tot eind.

Deze 2 naalden vormen de fancy boordsteek.

Brei door in fancy boordsteek, vorm de zijkanten door 1 st te meerderen aan elke kant van de 10e [10e: 8e: 8e: 8e] naald en 0x [0x: 1x: 3x: 3x] elke 6e naald, dan 2x [2x: 2x: 0x: 0x] elke 8e naald, brei de meerderingen mee in patroon. 63 [68: 70: 70: 75] st.

brei 4 [4: 0: 4: 4] naalden, eindig met de **verkeerde kant** van het werk naar je toe voor de volgende naald.

naald 33 (verkeerde kant): brei 6 [4: 0: 0: 6]st boordsteek, brei 2 st samen, (brei 1 [1: 2: 2: 1]st boordsteek, brei 2 st samen) 16 [19: 17: 17: 20] keer, brei 7 [5: 0: 0: 7]st boordsteek. 46 [48: 52: 52: 54] st. brei verder met naalden nr 4mm.

Breek garen C af en hecht garen A aan.

Begin met een rechte naald, brei nu in tricotsteek, vorm de zijkanten door 1 st te meerderen aan elke kant van de 3e [3e: 7e: volgende: volgende] naald en elke volgende 8e [8e: 8e: 6e: 6e] naald tot 62 [72: 76: 64: 74] st, dan in elke volgende 10e [-: -: 8e: 8e] naald tot er 68 [-: -: 80: 84] st zijn.

Brei door tot de mouw een lengte heeft van 44 [45: 46: 46: 46] cm, eindig met de goede kant van het werk naar je toe voor de volgende naald.

Vorm de mouwkop

kant 2 [3: 4: 5: 6] st af aan het begin van de volgende 2 naalden. 64 [66: 68: 70: 72] st.

minder 1 st aan elke kant van de volgende 3 naalden, dan 5x elke 2e naald, dan 3x elke 4e naald. 42 [44: 46: 48: 50] st.

brei 1 naald.

minder 1 st aan elke kant van de volgende naald en elke volgende 2e naald tot er 36 st overblijven, dan in de volgende 9 naalden, eindig met de goede kant van het werk naar je toe voor de volgende naald. Kant de overgebleven 18 st af.

afwerking

pers als aangegeven op de infopagina.

Sluit de beide schoudernaden met een stiksteek of matrassteek indien gewenst.

halsbies

met de goede kant van het werk naar je toe en met naalden nr 3 1/4mm en garen A, brei recht over de 8 st van de stekhouder van het rechter voorpand, neem op en brei 16 [16: 18: 18: 20] st langs de rechterkant van de hals, en 7 st langs de rechterkant van de nek, brei recht over de 25 [25: 27: 27: 29] st van de stekhouder van het

rugpand, dan neem op en brei 7 st langs sde linkerkant van de nek, en 16 [16: 18: 18: 20] st langs de linkerkant van de hals, dan recht breien over de 8 st van de stekhouder van het linker voorpand. 87 [87: 93: 93: 99] st.

brei 2 naalden in ribbelsteek, eindig met de **verkeerde kant** van het werk naar je toe voor de volgende naald.

Kant rechtbreiend af (aan de **verkeerde kant**).

knopenbies

met de goede kant van het werk naar je toe en met naalden nr 3 1/4mm en garen A, neem op en brei 129 [131: 131: 131: 133] st verdeeld langs de openingkant van het linker voorpand, van de bovenkant van de halsbies tot de opzetnaald.

naald 1 (verkeerde kant): 1r, brei averecht tot de laatste st, 1r.

naald 2: recht.

naalden 3 t/m 8: Als naalden 1 en 2, 3 keer.

naald 9 (verkeerde kant): recht (om een vouwnaald te vormen).

naald 10: Als naald 2.

naalden 11 t/m 16: Als naalden 1 en 2, 3 keer.

naald 17: Als naald 1.

Kant af.

knoopsgatenbies

met de goede kant van het werk naar je toe en met naalden nr 3 1/4mm en garen A, neem op en brei 129 [131: 131: 131: 133] st verdeeld langs de openingkant van het rechter voorpand, vanaf de opzetnaald tot de bovenkant van de halsbies.

Brei de naalden 1 t/m 17 als aangegeven bij de knopenbies, maak knoopsgaten in de naalden 4 en 14 als volgt:

Knoopsgaten naald (goede kant): 12r [14r: 14r: 14r: 16r], *2r samenbreien, draad naar voren (om een knoopsgat te maken), 14r, herhaal van * nog 6 keer, 2r samenbreien, draad naar voren (om het 8e knoopsgat te maken) 3r.

Wanneer alle 17 naalden klaar zijn, afkanten.

Vouw de voorste biezen dubbel naar de binnenkant langs de vouwnaald en naai deze netjes op de plaats.

Zie infopagina voor afwerkingstips, zet de mouwen in.

